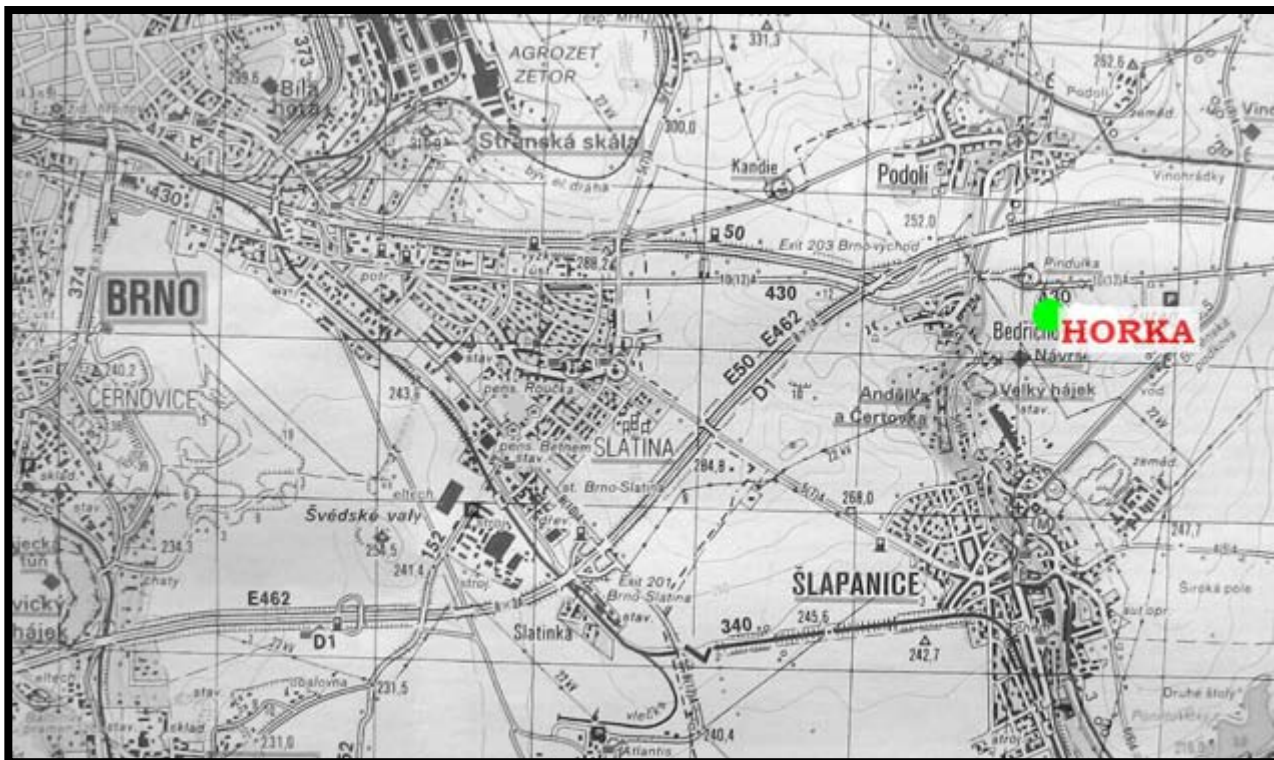




HORKKA

**Unikátní
stepní společenstva**



OBSAH

Horka	strana	4
Ve skalách		6
Jarní efeméry		10
Nová louka		12
Vzácné dřeviny		16
Pohádková louka		18
Vzácné polní plevele		26
Izolovaný pahorek		28
Zvířena		30
Květena		32



Foto na titulní straně obálky
Odkvetlý kavyl vláskovitý

Foto na zadní straně obálky
Kvetoucí porosty kozince vičencovitého podél horní hrany skalní stěny



Zpracoval

Josef a Karla MARTIŠKOVI
Česká svaz ochránců přírody
základní organizace Brněnsko
Pustiměřské Prusy 103, 683 21 Pustiměř

Leden 2010

Přírodní památka

Státní silnice
z Brna na Vyškov

HORKA

HLAVNÍ PAHOREK

Pole

Pole

1

2

3

HLAVNÍ MÍSTA
VÝSKYTU PLEVELŮ

POLNIČKA

Již delší dobu pole nechané ladem

4

**IZOLOVANÝ
PAHOREK**

- 1 TERASA POD SKALNÍ STĚNOU
- 2 SKALNÍ STĚNA
- 3 VÝCHODNÍ A JIŽNÍ SVAH
- 4 IZOLOVANÝ PAHOREK

Přírodní památka Horka v kat. území Podolí s výměrou 1,51 ha a ochranným pásmem po celém obvodu v šířce 50 metrů chrání teplomilná společenstva na kulmských slepencích. Leží v nadmořské výšce 241-260 m n.m. a je tvořena protáhlým zaobleným hřbetem (hlavním pahorkem) a poněkud jižněji také menším izolovaným nevýrazným pahorkem z kulmských slepenců. Západní část hlavního pahorku byla v minulosti odtěžena a je zde strmý skalnatý sráz, pod nímž je terasa ohraničená prudkým svahem k okolním plochám orné půdy. S výjimkou terasy pod skalnatým srázem a dolů navazujících svahů jsou mělké a vysychavé půdy umožňující růst jen nízkého až mezernatého travního porostu s jen sporadicky roztroušenými dřevinami.

Přírodní památka Horka byla vyhlášena v roce 1984. Do soustavy evropsky významných lokalit NATURA 2000 byla zařazena jako EVL CZ 0620051 „Slapanické slepence“ společně se třemi dalšími nedalekými přírodními památkami (Andělka a Čertovka, Velký hájek a Návrší) s cílem ochrany stanovišť: vápnatých nebo bazických skalních trávníků *Alyso – Sedion albi* a subpanonských stepních trávníků.

Horka



Pohled od západu, v popředí domky v Bedřichovicích

V roce 1953 byl hlavní pahorek už delší dobu odtěžen. Vegetační kryt byl tvořen rozsáhlými travnatými a skalnatými ladi s jen sporadicky roztroušenými dřevinami – hlavně keři. Zastoupení dřevin bylo minimální i na izolovaném pahorku, který byl snad ještě využíván ke kosení nebo vypásání. Podmínky pro rozvoj teplomilných společenstev byly ideální. Plošina pod skalní stěnou byla v následujících desetiletích využívána jako drůbežárna, divoká skládka nebo stavební dvůr v souvislosti s údržbou a výstavbou silničních komunikací. V roce 1992 již byla především terasa pod skalnatou stěnou bývalého kamenolomu mimořádně degradována. Nejen dlouhodobým ukládáním odpadu, ale také samovolným šířením ruderalní vegetace s vysokým zastoupením v minulosti vysazených cizorodých dřevin. Akátu (*Robinia pseudoacacia*), javoru jasanolistého (*Acer negundo*), šeríku obecného (*Syringa vulgaris*), pámelníku bílého (*Symphoricarpos rivularis*) nebo kustovnice cizí (*Lyceum barbarum*). Dřeviny se šířily do dalších částí území. Rekonstrukční zásahy byly nezbytné. V letech 1995-1997 proběhla v této nejvíce postižené části území rozsáhlá rekonstrukce spočívající v odstranění cizorodých dřevin a rekultivaci terasy. Od roku 2000 je prováděna pravidelná údržba zrekultivované terasy opakovaným kosením. V území byly samozřejmě sys-

tematicky prováděny i další nezbytné zásahy a udržovací práce a dnes lze po mnohaletém úsilí konstatovat, že snaha nebyla marná. V území se podařilo zvrátit krajně nepříznivý vývoj a hlavní přírodní hodnoty se podařilo stabilizovat.

Kromě dále uváděných dřevin se v území vyskytují další druhy keřů: svída krvavá (*Swida sanguinea*), brslen evropský (*Euonymus europaeus*), růže šípková (*Rosa canina*), hloh obecný (*Crataegus laevigata*), trnka obecná (*Prunus spinosa*) nebo řešetlák počistivý (*Rhamnus catharticus*) a také některé druhy stromů: dub (*Quercus* sp.), lípa (*Tilia* sp.), morušovník (*Morus* sp.), hrušeň obecná (*Pyrus communis*), jasan ztepilý (*Fraxinus excelsior*), třešeň ptačí (*Cerasus avium*), švestka domácí (*Prunus domestica*) nebo slivoň obecná (*Prunus institia*).



Pohled od jihu, v pozadí vlevo obec Podolí

Zvláště chráněné druhy rostlin jsou dnes v území zastoupeny 7 druhy rostoucími na volných osluněných travnatých či skalnatých plochách. Koniklec velkokvětý (*Pulsatilla grandis*) roste čteněji na izolovaném pahorku, ve východním svahu pahorku hlavního jen do několika rostlin. Kosatec nízký (*Iris pumila*) byl v území registrován teprve koncem 90. let minulého století a dnes roste v desítkách rostlin na rozhraní skalní stěny a jižního svahu hlavního pahorku. Pryskeřník ilyrský (*Ranunculus illyricus*) je v četnosti spíše jednotlivých rostlin soustředěn do východního svahu hlavního pahorku. Divizna fialová (*Verbascum phoeniceum*) kvete každoročně v desítkách rostlin téměř výhradně v jižním svahu hlavního pahorku. Početná populace více než 100-150 rostlin zlatovlásku obecného (*Aster linosyris*) je soustředěna do svahu východního. Kozinec vičencovitý (*Astragalus onobrychis*) roste v desítkách polykormonů podél horní hrany skalnaté stěny a v navazujícím východním i jižním svahu. V posledních letech se stále více spontánně rozšiřuje i do plochy nové louky pod skalnatou stěnou. Minimální množství rostlin rozkvétá v posledních letech i na pahorku izolovaném, odkud nebýval v minulosti uváděn. Další dva druhy jsou odtud uváděny z minulosti: len tenkolistý (*Linum tenuifolium*) a hadinec červený (*Echium russicum*). Především ve skalní stěně bývalého kamenolomu roste ještě zvonek sibiřský (*Campanula sibirica*), odkud se v posledních letech se stále více spontánně rozšiřuje i do plochy nové louky pod skalnatou stěnou.



Ve skalách

Skalnatá stěna bývalého kamenolomu na Horce z první poloviny 20. století názorně ukazuje obnažené podloží kulmských slepenců. Po samovolném vývoji trvajícím dlouhá desetiletí se zde uchytila cenná teplomilná společenstva s celou řadou významných druhů rostlin. Mnohde je stěna značně narušená a nestabilní.



Horka je budována račickými slepenci myslejovického souvrství (tzv. drahanského kulmu), které se ukládaly v prvohorách během karbonu někdy před 345 miliony let. V následujících desítkách milionů let trvajícím vývoje se pak díky nejružnějším horotvorným, erozním nebo periglaciálním pochodům ocitly při samém povrchu. Slepence jsou hrubozrnné. Jednotlivé valouny (zrna) jsou dobře opracované a zakulacené. Zhruba z poloviny jsou tvořeny metamorfovanými horninami (rulou, dvorem, fylitem, kvarcitem nebo migmatitem), zhruba z třetiny horninami sedimentárními (břidlicí, pískovcem, slepencem, vápencem nebo rohovcem) a v minimální míře také horninami magmatickými a křemennými valouny. Valouny ve slepencích výrazně převažují nad hrubozrnnou drobovou základní hmotou, která vyplňuje mezery mezi valouny.

Jako první se na přelomu března a dubna objevují ve stěně nápadné porosty mochny písečné (*Potentilla arenaria*). Začátkem dubna pak v jižních partiích horní hrany stěny kosatce nízké (*Iris pumila*). Koncem dubna a začátkem května pak především podél horní hrany stěny rozkvétají desítky polykormonů hadích mordů rakouských (*Scorzonera austriaca*) a koncem května v některých letech až více než 300 zvláště chráněných zvonků sibiřských (*Campanula sibirica*).



Mochna písečná



Kosatec nízký byl v území registrován teprve koncem 90. let minulého století, byť jde o velmi nápadný druh. Nejprve byly nalezeny tři nekvetoucí trsy v horních obtížně přístupných partiích skalnaté stěny a až v dalších letech se začaly rychle objevovat kvetoucí rostliny podél horní hrany. Dnes každoročně až v desítkách kvetoucích polykormonů.

Zvonek sibiřský je dvouletou bylinou, která jeden až několik let po vyklíčení přežívá ve formě přizemní růžice. Až po nashromáždění dostatečného množství zásobník látek vykvétá a po dozrání semen celá rostlina zaniká.



Hadí mord rakouský

Kozinec vičencovitý

Silenka ušnice je i v době květu velmi nenápadná a musíme být hodně pozorní, abychom ji spatřili.



Poněkud později kolem poloviny června hlavně podél horní hrany rozkvétají porosty dalšího zvláště chráněného druhu - kozince vičencovitého (*Astragalus onobrychis*). V první polovině července se stávají charakteristickými roztroušené česneky žluté (*Allium flavum*). Poněkud později se k nim přidávají silenky ušnice (*Silene otites*), rozrazilky klasnaté (*Pseudolysimachion spicatum*) nebo trsy zvonků moravských (*Campanula moravica*) vyrůstající přímo ze skal.

Česnek ťlutý je jeden z charakteristických druhů zdejších skalnatých výchozů kulmských slepenců, bez kterého si zdejší květenu nelze ani představit.



Zvonek moravský





Hlaváč šedavý

Stejně jako česnek ťlutý je statný až metr vysoký sesel sivý dalším charakteristickým druhem zdejší teplomilné květeny.



Díky rozestálým lichoklasům patří stepní vousatka prstnatá k atraktivním druhům trav.

Již od prvních červencových dní stále více rozkvétají až souvislé porosty statného se-sele sivého (*Seseli osseum*). Poslední barevně atraktivní nápadný druh podél horní hrany stěny rozkvétá až v posledních dnech července. Jde o hlaváč šedavý (*Scabiosa canescens*).



V polovině srpna pomalu ve stěně dokvétají trsy teplomilné trávy – vousatky prstnaté (*Botriochloa ischaemum*) a podél horní hrany konečně kvetou charakteristické „kotrče“ pelyňku ladního (*Artemisia campestris*). Vegetační sezóna teplomilných porostů končí.

Pelyněk ladní



Jarní efeméry

Již od konce března postupně v teplomilných společenstvech rozkvétají přizemní porosty zpravidla drobných a bíle kvetoucích jednoletých rostlinek, které záhy po svém odkvětu zanikají a v pokročilejším jaru po nich nebývá památka. Jen s výjimkou „neviditelných“ semen. Ve formě semen pak celou vegetační sezónu přežívají ve svrchní vrstvě půdy. Teprve na podzim nebo až koncem zimy, tedy v daleko příhodnějších vlhkých podmínkách, semena klíčí. Právě na úrodě semen a podmínkách jejich dalšího vývoje závisí jejich rozkvet následujícího jara. Početnost drobných jarních efemér může každoročně zásadním způsobem kolísat, protože podmínky jsou každým rokem jiné. Jarní efeméry již ze své podstaty nejsou schopné konkurence a proto jsou vázány na plochy s chybějícím zapojeným travním drnem. Nejlépe plochy zcela holé a dobře osluněné. Zpravidla tedy na skalnaté výchozy či mozaikovitě volné plochy mezernatých travnatých ploch.



Bohaté porosty drobných osívek jarních bývají začátkem dubna k vidění v dolních partiích centrální části skalnaté stěny.



Plevel okoličnatý

Huseníček rolní



Ať začátkem května rozkvétají bohaté porosty ťlutě tařinky kališní ve východním a jižním svahu hlavního pahorku.

Bohaté a druhově pestré porosty jarních efemér lze od konce března do začátku května sledovat i zde na Horce. Můžeme zde objevit osívku jarní (*Erophila verna*), plevel okoličnatý (*Holosteum umbellatum*), huseníček rolní (*Arabidopsis thaliana*), rožec pětimužný (*Cerastium semidecandrum*), tařinku kališní (*Alyssum alyssoides*) nebo písečnici douškolistou (*Arenaria serpyllifolia*).



Písečnice douškolisté rozkvétají ať během druhé poloviny června.

Rožec pětimužný



Nová louka

Ještě začátkem 90. let minulého století nepatřila vycházka po zdejší terase pod skalní stěnou hlavního pahorku k nejpříjemnějším. Od silnice nejprve překonat zpevněnou plochu bývalého stavebního dvora. Již po jejím obvodu se objevovaly různé hromady zeminy, stavebního nebo jiného odpadu. Posléze jsme vstoupili do vegetační „džungle“ s převážně fatálně ruderalizovaným bylinným patrem. Prakticky žádný významnější druh. Často vlhké stinné prostředí způsobované víceméně zapojenými porosty cizorodých dřevin. Původní dřeviny nebo ovocné stromy jsme nacházeli jen ojediněle. Co chvíli jsme míjeli nějakou hromadu navážek. Pohledy na malebnou skalní stěnu se nám otevíraly jen vzácně. Dnešní stav je po více než desetiletém usílí nesrovnatelný. Různorodá louka či spíše travnaté lado s roztroušenými dřevinami s jedinečnou kulisou skalnaté stěny, do které dnešní nová louka mnohde plynule přechází. Místo dnes patří k nejmalebnějším v širokém okolí.



Základ nové louky byl položen rozsáhlou rekonstrukcí již v letech 1995-1997. Spočívala v odstranění cizorodých dřevin, urovnání navážek, rozprostření podorniční jílovité zeminy z nedaleké cihelny a zatravnění. S její údržbou kosením se započalo v roce 2000. Dnes je možná novou louku považovat za cennou i z hlediska ochrany přírody v souvislosti se stále se množujícími populacemi nejen ohrožených, ale dokonce i některých zvláště chráněných druhů rostlin. Navíc se louka stala cennou lokalitou stále rychleji mizejícího hmyzu. Zvláště zdejší populace modrásků zasluhují odpovídající pozornost v rámci managementu v kontextu jejich rychlého ubývání v intenzivně využívaných zemědělských oblastech.

Především po zadní (dále od silnice) části terasy zpravidla koncem května dominují působivé bohaté porosty modře rozkvetlého lnu rakouského (*Linum austriacum*), který se sem dostal během zatravňování a dnes patří neodmyslitelně k těmto místům, kterým dodává v době rozkvětu specifický charakter.



V pravidelně kosené terase již byla registrována řada ohrožených druhů rostlin: rozrazil klasnatý (*Pseudolysimachion spicatum*), rozrazil rozprostřený (*Veronica prostrata*), silenka ušnice (*Silene otites*), pryšec prutnatý (*Euphorbia virgata*), tráva kostřava walliská (*Festuca valesiaca*), blín černý (*Hyoscyamus niger*), hvozdíky (*Dianthus* sp.), mateřídoušky (*Thymus* sp.), řebříčky (*Achillea* sp.), česnek žlutý (*Allium flavum*) nebo hlaváč šedavý (*Ochroleuca scabiosa*). Ze zvláště chráněných pak kozinec vičencovitý (*Astragalus onobrychis*) a zvonek sibiřský (*Campanula sibirica*).



Blín černý

Mateřídouška



Hvozdíky

Čekanka obecná
Cichorium intybus

Čičorka pestrá
Coronella varia



Hrachor hlíznatý
Lathyrus tuberosus

Kopretina bílá
*Leucanthemum
vulgare*



Terasa dnes každoročně druhově pestře rozkvétá s desítkami dalších druhů. Byť nikterak nejde o druhy vzácné nebo chráněné. Oproti výchozímu stavu před rekonstrukcí je to však nemalé zlepšení.

Vikev ptačí
Vicia cracca

Vratič obecný
*Tanacetum
corymbosum*



Hlaváč bledavý
Scabiosa ochroleuca

Komonice lékařská
Melilotus officinalis





Modrásek jehlicový
Polyommatus icarus

Modrásek tmavohnědý
Aricia agestis



Modrásek štírovníkový
Cupido argiades

Modrásek jetelový
Polyommatus bellargus

Nová louka se stala během posledních deseti let cennou lokalitou denních motýlů. Především více druhů drobných modrásců. Je otázkou, zda zde trvale přeživaly, ale spíše se sem dostali z okolí. Život drobných modrásků je nejen pestrý v souvislosti s velkým počtem druhů, ale také fascinující v souvislosti s jejich závislostí na mravencích (myrmekofilii). Jednotlivé druhy jsou totiž do větší nebo menší míry závislé na soužití s mravenci. Ti housenkám modrásků nejen že neublíží, ale dokonce je chrání (někdy si je přímo chovají), případně jim umožňují kuklení přímo ve svých hnízdech. Housenky jim za to poskytují „odměnu“ ve formě sladkých a na bílkoviny bohatých šťáv. Hlavní místa jejich rozmnožování jsou v rámci kosení v terase prostorově i termínově zohledňována.



Těťko vybrat toho nejkrásnějšího.
Snad modráška černolemého
(*Plebejus argus*)



V jihovýchodním cípu hlavního pahorku Horku roste při okraji pole pod horní hranou meze letitá hrušeň polnička. Jde o původní planou hrušeň, ze které byly kdysi s asijskými druhy hrušní vyšlechtěny kulturní hrušně s oblíbenými chutnými plody. Plody polničky jsou s nimi nesrovnatelné. Jsou drobné (jen do 3 cm), spíše kulovitého tvaru a navíc kyselé chuti.



Vzácné dřeviny

Zvláště chráněné a ohrožené druhy dřevin byly na Horce původně zastoupeny jen ojedinělou hrušní polničkou (*Pyrus pyraster*), jilmem polním (*Ulmus minor*), jabloní lesní (*Malus sylvestris*) nebo růží májovou (*Rosa majalis*). V posledních deseti letech byla po obvodu zrekultivované terasy vysazena řada dalších druhů.

Dnes tu můžeme nalézt i dřín obecný (*Cornus mas*), mandloň nízkou (*Amygdalus nana*), břek obecný (*Sorbus torminalis*), oskeruší domácí (*Sorbus domestica*), dřišťal obecný (*Berberis vulgaris*), mahalebku obecnou (*Prunus mahaleb*) nebo kalinu tušalaj (*Viburnum lantana*). Spontánně se tu objevila i růže bedrníkolistá (*Rosa pimpinellifolia*).



Asi nejzajímavější je malý stromek mišpule obecné (*Mespilus germanicus*). Mišpule je dnes jedním ze zapomenutých ovocných stromů. Pochází z oblasti Kavkazu, z Malé a Střední Asie. U nás byl pro své svérázné chutné plody často vysazován. Je to však již dávno ve středověku. V posledních staletích její pěstování postupně vymizelo.



Podzimní list
oskeruše domácí

Podzimní listy
břeku obecného



Kvetoucí
dřín obecný

Kvetoucí
mandloň nízká



Vlevo růže
bedrníkolistá

Vpravo
růže májová



Plody
kaliny tušalaje

Kvetoucí
dřišťál obecný



Pohádková louka

Jižní až východní svah hlavního pahorku Horky je skutečným skvostem. Celá rozsáhlá plocha je téměř prostá jakýchkoliv dřevin a současně po celé ploše chybí i jakékoliv plošnější a závažnější důsledky nežádoucí sukcese travobylinných porostů. Od jara do léta je zde možné jen v týdenních intervalech nasávat atmosféru a obdivovat barevnost a malebnost dynamicky rozkvétajících trav a rostlin. Při každé návštěvě specifickou.



Hned v počátku jara se koncem března a začátkem dubna objevují koberec žlutých mochen písečných (*Potentilla arenaria*). Začátkem května rozkvétají bohaté plošné porosty drobné tařinky kališní (*Alyssum alyssoides*), ve kterých se objevují pomístní porosty pryšce chvojky (*Euphorbia cyparissias*) nebo rozrazilu rozprostřeného (*Veronica prostrata*). Současně jsou v rychlém vývoji budoucí květenství trav. Malebnost kvetoucích porostů snad dosahuje maxima v rámci celého jara.



Pouze v jižním svahu havního pahorku rostou statné divizny fialová.
V posledních letech jich tu rozkvétá pravidelně několik desítek.

Kolem poloviny května ožívají porosty četné nápadně žlutě kvetoucí přízemní keříky čilimníku poléhavého (*Cytisus procumbens*). Koncem května opanují nemalé plochy bílá květenství statného svízele sivého (*Galium glaucum*) a masově kvetou trávy. Během první poloviny června postupně sílí rozkvět kopretiny okoličnaté (*Pyrethrum corymbosum*), modřence chocholatého (*Muscari comosum*), silenky ušnice (*Silene otites*) nebo kozince vičencovitého (*Astragalus onobrychis*).



Porosty svízele sivého

Rozrazil rozprostřený



Čilimnkovec poléhavý



Kopretina okoličnatá



Porosty modřence chocholátého v plném květu



Kozince vičencovitý



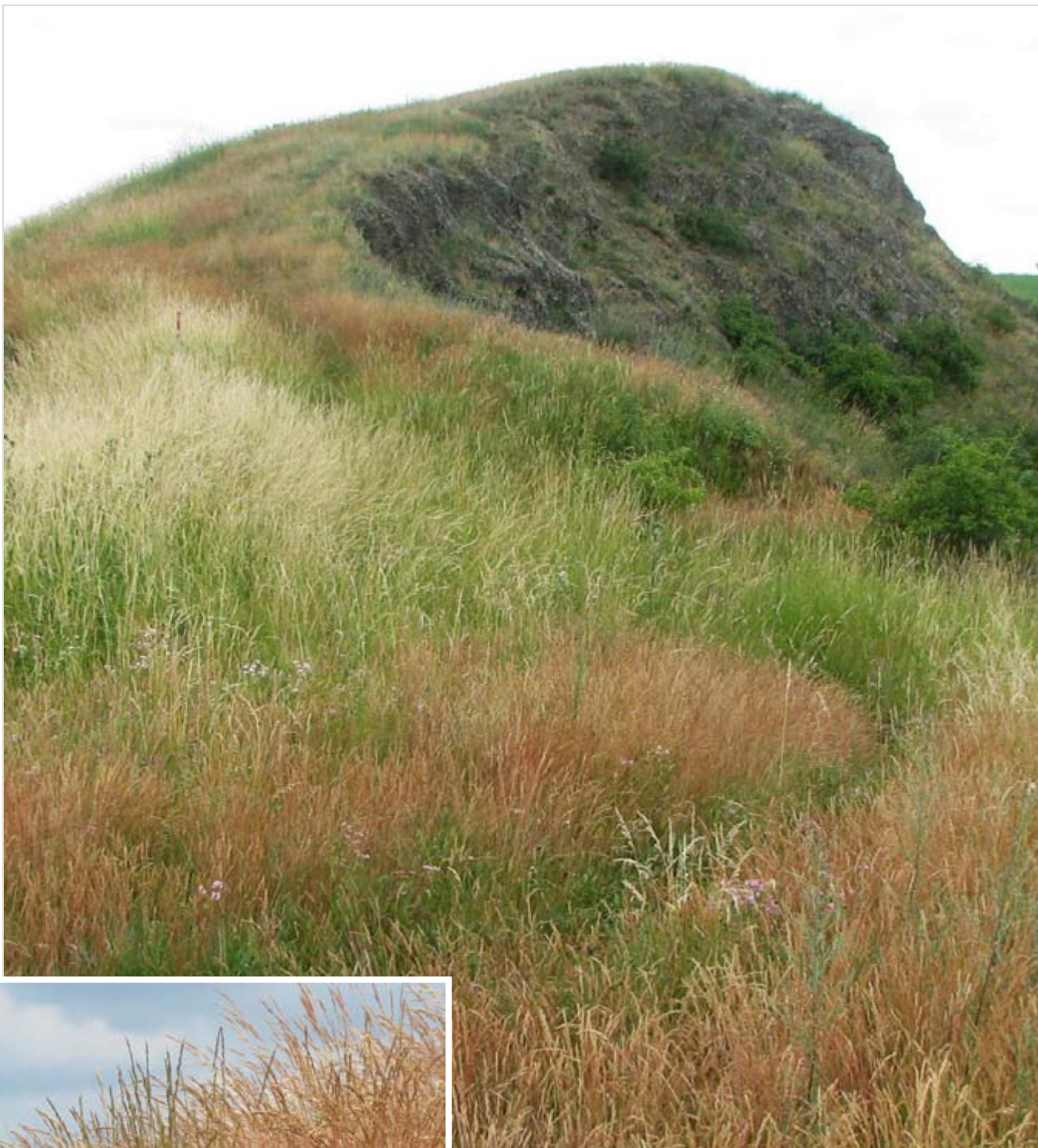
Kostřava walliská

Kostřavy jsou
v plném květu

Rozkvétají další porosty rozchodníku ostrého (*Sedum acre*), začínají rozkvétat první kavyly vláskovité (*Stipa capillata*).

Koberce přízemních rozchodníků jsou v plném květu





Koncem června dozrávají kostřavy (*Festuca* sp.)
dodávající velkým plochám
charakteristické rezavé zbarvení.

Zrání kostřav netrvá příliš dlouho.
Den návštěvy je třeba dobře zvolit.

Mimořádně bohaté porosty bělozářky větvité jsou velkou ozdobou Horky



Od poloviny června do začátku července rychle sílí rozkvět bělozářek větvenatých (*Anthericum ramosum*). Začátkem července dosahuje maxima rozkvět bohatých porostů chrpy luční (*Centaurea jacea*), poněkud později nápadně kvetoucí trávy – strdivky sedmihradské (*Melica transsilavnica*) a česneku žlutého (*Allium flavum*).



Strdivka sedmihradská je v době květu velmi atraktivní travou.



Rozkvetlé porosty
zvonku moravského



Kvetoucí porosty rozrazilu klasnatého

Během druhé poloviny července dochází k vrcholu rozkvětu pomístních porostů zvonku moravského (*Campanula moravica*) a rozrazilu klasnatého (*Pseudolysimachion spicatum*). Začátkem srpna vrcholí rozkvět bohatých porostů kavylu vláskovitého a začíná rozkvétat zlatovlásek obecný (*Aster linosyris*). Jeho rozkvět pak vrcholí v polovině měsíce, kdy ve vrcholových partiích pahorku začínají rozkvétat i charakteristické „kotrče“ pelyňku ladního (*Artemisia campestris*). Z porostů se definitivně vytrácí barvy, rychle žloutnou a šednou. Vegetační sezóna je u konce.



Lesknoucí se jemné kavylové porosty se neobyčejně působivě vlní ve větru



Stepní trávy – kavyly bývají pravidelnou a typickou součástí stepních či teplomilných společenstev. Obecně známé jsou tzv. „pěřité“ kavyly. Na jižní Moravě se vyskytuje více druhů a všechny kvetou během jara od konce dubna do začátku června. Ve zdejších teplomilných společenstvech však patří dnes k velkým vzácnostem. Charakteristickým je tu kavyl vláskovitý (*Stipa capillata*). Na rozdíl od skupiny „pěřitých“ kavylů jde o druh kvetoucí až v letních měsících během července a první poloviny srpna. Nemá jejich tradiční ve větru vlající a na světle se lesknoucí dlouhou pěřitou osinu. Jde tedy o druh spíše nenápadný a relativně nepříliš atraktivní. I proto není natolik známý jako jeho příbuzní. Na druhé straně lze jeho přítomnost dobře registrovat podle charakteristických pozůstatků loňských rostlin i během jara, tedy ještě dlouho před jeho letním rozkvetem.



Rozkvet bohatých porostů zlatovlásku obecného v podstatě kať doroční pestrobarevnou sezónu na Horce zakončí.





Drobná drchnička rolní (*Anagalis arvensis*) je běžným polním plevem. Zajímavostí je možnost červených i modrých květů.



Vzácné polní plevy

Polní plevy jsou planě rostoucími rostlinami především v polních kulturách, tedy v pravidelně mechanicky obdělávaných plochách. Značná část polních plevelů není u nás původní, ale během dlouhých staletí se k nám rozšířila společně se semeny kulturních plodin. Polní plevy jsou dobře uzpůsobeny životu v polích. Charakteristický je krátký životní cyklus (zpravidla jde o jednoleté, případně dvouleté rostliny), produkce velkého množství semen, tolerance k opakovanému mechanickému narušování půdy a malá konkurenceschopnost rostlin v zapojených porostech. Právě proto dnes ty nejvzácnější (nejohroženější) druhy zpravidla nejsou schopny přežít ani ve zvláště chráněných územích. Ani kosení či vypásání totiž nemůže plnohodnotně nahradit polní podmínky, na které jsou úzce uzpůsobeny. Proto jsou zpravidla vytlačena do polních okrajů po obvodu chráněných území, kde mohou i nadále přežít. Intenzivní zemědělství jim na rozdíl od minulosti umožňuje existovat pouze v takových úzkých okrajových pásích.



Od poloviny května do konce července můžeme i po obvodu Horky nalézt některé z nejohroženějších polních plevelů. Jejich výskyt je soustředěn především do úpatí jižního svahu hlavního pahorku a ještě jižněji situované prudké meze.

Od poloviny května do konce července můžeme i po obvodu Horky nalézt některé z nejohroženějších polních plevelů. Jejich výskyt je soustředěn především do úpatí jižního svahu hlavního pahorku a ještě jižněji situované prudké meze.



Dejvorec velkoplodý
má
nezaměnitelné plody

Prorostlík okrouhlolistý



Hlaváček plamenný

Hlaváček letní

V roce 2009 zde byl nalezen prorostlík okrouhlolistý (*Bupleurum rotundifolium*), hlaváček letní (*Adonis aestivalis*), hlaváček plamenný (*Adonis flammea*), dejvorec velkoplodý (*Caucalis platycarpus*), čistec roční (*Stachys annua*), strošek pomněnkový (*Lappula squarrosa*), vrabečnice polní (*Thymelaea passerina*) nebo řepovník vytrvalý (*Chondrilla juncea*).



Čistec roční
vlevo

Strošek pomněnkový



Vrabečnice polní
je neobyčejně
nenápadná rostlina



Na pahorku roste dodnes početnější populace zvláště chráněného koniklece velkokvětého. V posledních letech jde kať dorocně o 50-100 kvetoucích rostlin (trsů).

Pahorek

Jižněji situovaný nevelký a nepříliš výrazný izolovaný pahorek je z hlediska květeny cenný především přetrvávající bohatší populací koniklece velkokvětého (*Pulsatilla grandis*). Zdejší teplomilné porosty jsou však bohaté i na jiné významné druhy jako je kozinec vičencovitý (*Astragalus onobrychis*), silenka ušnice (*Silene otites*), česnek žlutý (*Allium flavum*), rozrazil klasnatý (*Pseudolysimachion spicatum*), kavyl vláskovitý (*Stipa capillata*), pryšec prutnatý (*Euphorbia virgata*), mochna písečná (*Potentilla arenaria*), modřelec chocholatý (*Muscari comosum*), sesel fenyklový (*Seseli hippomarathrum*) nebo mateřídouška panonská (*Thymus pannonicus*).





Koniklec velkokvětý je jediným zdejším rostlinným druhem zařazeným mezi prioritní druhy Evropské unie v rámci soustavy NATURA 2000. Každoročně rozkvétá jako jeden z prvních druhů zdejší teplomilné květeny – zpravidla již koncem března. Po odkvětu se lodyha až dvojnásobně prodlužuje a na vrcholu nese charakteristická a dlouho po odkvětu dobře patrná kulatá souplodí ochmýřených nažek. Několikrát zpeřené přízemní listy se vyvíjejí až po odkvětu a v místech výskytu je lze dobře nacházet i během letních měsíců.



Na pahorku
každoročně
rozkvétají velmi
bohaté porosty
rozrazilu klasnatého

Rozkvět
koberců žlutých
rozchodníků
(*Sedum* sp.)





Kudlanka nábožná byla ještě před více než 20 lety po jižní Moravě rozšířena jen velmi vzácně. Dnes již je běžně i na Šlapanicku. I na Horce.

Saranče modrokřídá

Zvířena

Především díky své malé výměře není Horca zvláště významnou lokalitou obratlovců. Přesto tu žije početnější populace ještěrky obecné (*Lacerta agilis*) a hnízdí některé vzácné či ohrožené druhy ptáků. Pravidelně tuhýk obecný (*Lanius collurio*), nepravidelně koroptev polní (*Perdix perdix*), vzácně žluva hajní (*Oriolus oriolus*) nebo krutihlav obecný (*Jynx torquilla*). Společenstva bezobratlých živočichů jsou na Horce dnes značně ochuzena v souvislosti s malou výměrou, izolovaností nebo dlouhodobému působení negativních vlivů. Pro návštěvníky jsou nejnápadnější denní motýli a rovnokřídlí – „kobylinky“.



Každoroční život kobylek vrcholí až od poloviny července do konce září. Největším zástupcem je kudlanka nábožná (*Mantis religiosa*). Dalším charakteristickým obyvatelem Horky je nenápadně vybarvené (nápadná světle modrá pole v křídlech nám saranče ukáže až při vyplašení – výletu) saranče modrokřídle (*Oedipoda coerulescens*). Kudlanka preferuje spíše bujnější travobylinné porosty, případně křoviny, tak saranče je hojná především ve skalnatých partiích.

Samec ještěrky obecné



Bělásek zelný
Pieris brassicae

Ťlušťásek řešetlákový
Gonepteryx rhamni



Perlet'ovec malý
Issoria lathonia

Otakárek ovocný
Iphiclides podalirius

Nejnápadnější a nejvděčnější jsou denní motýli, které lze snadno spatřit. Je však třeba, aby bylo pěkné, teplé a slunečné počasí. Především od května do začátku září můžeme na Horce zastihnout více než 20 druhů. Stačí se jen pozorně dívat.



Okáč poháňkový
Coenonympha pamphilus

Okáč luční
Maniola jurtina



Babočka kopřivová
Aglais urticae

Babočka paví oko
Inachis io

Zvláště chráněné druhy dřevin

Dřín obecný	<i>Cornus mas</i>	ohrožený druh	
Mandloň nízká	<i>Amygdalus nana</i>	kriticky ohrožený druh	

Zvláště chráněné druhy bylin

Divizna fialová	<i>Verbascum phoeniceum</i>	ohrožený druh	
Hadinec nachový	<i>Echium russicum</i>	kriticky ohrožený druh	vymizelý druh
Koniklec velkokvětý	<i>Pulsatilla grandis</i>	silně ohrožený druh	
Kosatec nízký	<i>Iris pumila</i>	silně ohrožený druh	
Kozinec vičencovitý	<i>Astragalus onobrychis</i>	ohrožený druh	
Len tenkolistý	<i>Linum tenuifolium</i>	ohrožený druh	vymizelý druh
Pryskyřník ilyrský	<i>Ranunculus illyricus</i>	silně ohrožený druh	
Zlatovlásek obecný	<i>Aster linosyris</i>	ohrožený druh	
Zvonek sibiřský	<i>Campanula sibirica</i>	ohrožený druh	

Květena

Na Horce bylo doposud nalezeno více než 150 druhů vyšších rostlin. Z toho jde v 70 případech o druhy významné: zvláště chráněné (11) nebo ohrožené zařazené na Červeném seznamu (59).

Jetel podhorní

Pipla osmahlá



Ohrožené druhy dřevin zařazené na Červeném seznamu flóry ČR

Čilimník poléhavý	<i>Cytisus probumbens</i>	ohrožený druh
Čilimník řezenský	<i>Chamaecytisus ratisbonensis</i>	vzácný druh
Dřišťál obecný	<i>Berberis vulgaris</i>	vzácný druh
Hrušeň polnička	<i>Pyrus pyraster</i>	vzácný druh
Jabloň lesní	<i>Malus sylvestris</i>	silně ohrožený druh
Jeřáb břek	<i>Sorbus torminalis</i>	vzácný druh
Jilm habrolistý	<i>Ulmus minor</i>	vzácný druh
Růže bedrníkolistá	<i>Rosa pimpinellifolia</i>	ohrožený druh
Růže májová	<i>Rosa majalis</i>	silně ohrožený druh



Ostřice nízká



Tolice nejmenší

Česnek kulatohlavý



Čilimník řezenský

V některých letech vykvétají jak ve skalnaté stěně, tak ve východním svahu hlavního pahorku desítky cizopasných záraz bílých.

Drobný jednoletý rozrazil Dilleniův objevíme nejspíše někde po obvodu území v okraji pole.



Pryskyřník ilyrský patří v posledních letech k velkým vzácnostem Horky. Zpravidla zde rozkvétá jen několik rostlin.



Sesel fenyklový je na Horce oproti příbuznému a statnějším seselu sivému daleko vzácnější.

Pouze několik rostlin křivátce rolního rozkvétá v posledních letech ve východním svahu hlavního pahorku.



Ohrožené druhy trav zařazené na Červeném seznamu flóry ČR

Kavyl vláskovitý	<i>Stipa capillata</i>	vzácný druh
Kostřava nepravá	<i>Festuca pseudovina</i>	ohrožený druh
Kostřava sivá	<i>Festuca pallens</i>	vzácný druh
Kostřava walliská	<i>Festuca valesiaca</i>	vzácný druh
Lipnice cibulkatá ladná	<i>Poa bulbosa pseudoconchina</i>	vzácný druh
Ostřice nízká	<i>Carex humilis</i>	vzácný druh
Ostřice stepní	<i>Carex supinus</i>	ohrožený druh
Pýr prostřední	<i>Elytrigia intermedia</i>	vzácný druh
Strdivka sedmihradská	<i>Melica transsilvanica</i>	vzácný druh
Vousatka prstnatá	<i>Botriochloa ischaemum</i>	vzácný druh

Ohrožené druhy bylin zařazené na Červeném seznamu flóry ČR

Bělozářka větevnatá	<i>Anthericum ramosum</i>	vzácný druh
Blín černý	<i>Hyoscyamus niger</i>	ohrožený druh
Černohlávek velk.	<i>Prunella grandiflora</i>	ohrožený druh
Česnek kulatohlavý	<i>Allium sphaerocephalon</i>	silně ohrožený druh
Česnek ťlutý	<i>Allium flavum</i>	ohrožený druh
Čistec roční	<i>Stachys annua</i>	silně ohrožený druh
Dejvovec mrkvovitý	<i>Caucalis platycarpos</i>	silně ohrožený druh
Hadí mord rakouský	<i>Scorzonera austriaca</i>	ohrožený druh
Hlaváč šedavý	<i>Scabiosa canescens</i>	ohrožený druh
Hlaváček letní	<i>Adonis aestivalis</i>	silně ohrožený druh
Hlaváček plamenný	<i>Adonis flammea</i>	kriticky ohrožený druh
Hvozdík Pontederův	<i>Dianthus pontederæ</i>	ohrožený druh
Jetel podhorní	<i>Trifolium alpestre</i>	vzácný druh
Křivatec rolní	<i>Gagea villosa</i>	silně ohrožený druh
Lněnka lnolistá	<i>Thesium linophyllum</i>	ohrožený druh
Mateřídouška časná	<i>Thymus praecox</i>	vzácný druh
Mateřídouška panon.	<i>Thymus pannonicus</i>	vzácný druh
Modřenec chocholatý	<i>Muscari comosum</i>	ohrožený druh
Mochna písečná	<i>Potentilla arenaria</i>	vzácný druh
Pipla osmahlá	<i>Nonea pulla</i>	vzácný druh
Prorostlík okrouhl.	<i>Bupleurum rotundifolium</i>	kriticky ohrožený druh
Pryšec prutnatý	<i>Euphorbia virgata</i>	vzácný druh
Rozrazil časný	<i>Veronica praecox</i>	ohrožený druh
Rozrazil Dilleniův	<i>Veronica dillenii</i>	vzácný druh
Rozrazil klasnatý	<i>Pseudolysimachion spicatum</i>	vzácný druh
Rozrazil rozprostřený	<i>Veronica prostrata</i>	ohrožený druh
Rožec pětimužný	<i>Cerastium semidecandrum</i>	ohrožený druh
Řebříček sličný	<i>Achillea nobilis</i>	ohrožený druh
Řebříček šětínolistý	<i>Achillea setacea</i>	ohrožený druh
Řepovník vytrvalý	<i>Chondrilla juncea</i>	ohrožený druh
Sesel fenýklový	<i>Seseli hippomarathrum</i>	ohrožený druh
Sesel sivý	<i>Seseli osseum</i>	vzácný druh
Silenka ušnice	<i>Silene otitis</i>	ohrožený druh
Strošek pomněnkový	<i>Lappula squarrosa</i>	ohrožený druh
Tolice nejmenší	<i>Medicago minima</i>	ohrožený druh
Trýzel jestřábníkolistý	<i>Erysimum hieracifolium</i>	vzácný druh
Vrabečnice polní	<i>Thymelaea passerina</i>	silně ohrožený druh
Zárazka bílá	<i>Orobancha alba</i>	ohrožený druh
Zvonek klubkatý	<i>Campanula glomerata</i>	ohrožený druh
Zvonek moravský	<i>Campanula moravica</i>	vzácný druh



Od časného jara do vrcholného léta, od konce března do poloviny srpna, můžeme v území na docela malé ploše sledovat úžasný dynamický, mnohdy neobyčejně působivý, rozkvět desítek vzácných, ohrožených nebo atraktivních rostlin.

V území roste 7 zvláště chráněných druhů bylin a dalších více než 40 druhů ohrožených, zařazených na Červeném seznamu naší flóry.

V území můžeme nalézt 11 významných druhů dřevin. Vysazeny byly i zapomenuté a mizející ovocné oskeruše nebo mišpule.

Nová louka pod skalní stěnou je cennou lokalitou denních motýlů. Žijí zde alespoň čtyři druhy drobných modrásků.