

SIVICKÝ

LES

Úžasný svět orchidejí

Pokračování

Zpracoval

Josef a Karla MARTIŠKOVI

Český svaz ochránců přírody

Základní organizace Brněnsko

Pustiměřské Prusy 103, 683 21 Pustiměř

Publikace byla zpracována na základě Smlouvy o dílo
s Jihomoravským krajem



Ožanka kalamandr

Višev

Penízek prorostlý



Sesel sivý



Vzácně roste podél dopravníku plamének přímý (*Clematis recta*), medovník velkokvětý (*Melittis melissophyllum*) či oměj vlčí (*Aconitum vulparia*) a také některé druhy orchidejí: vstavač nachový (*Orchis purpurea*), bradáček vejčitý (*Listera ovata*) nebo okrotice bílá (*Cephalanthera damasonium*).



Lněnka Inolistá
Rozrazil rozprostřený





Fascinující je zdejší bohatý porost
kamejky modronachové (*Lithospermum purpurocoerulescens*).





Bradáček

Nejspíše koncem května a začátkem června můžeme při vycházkách Sivickým lesem narazit na rozkvetlou nenápadnou zelenou orchidej – bradáček vejčitý (*Listera ovata*). Jen minimálně se tu objevují zpravidla osamocené rostliny, případně skupiny několika jedinců. Tato, díky zelenému zbarvení, zvláště nenápadná orchidej dorůstá zpravidla do výšky 15-40 cm. Bradáček je charakterizován nápadnou dvojicí listů vyrůstajících ze stonku nevysoko nad zemí. Bradáček je světlo i stínomilným druhem rostoucím od nížin do nejvyšších poloh především na vlhkých místech pramenišť, luk či pastvin, ale pravidelně i v relativně vlhčích listnatých lesích (v olšínách, dubohabřinách nebo bučinách), byť v daleko menší četnosti.



Bradáček vejčitý je slabě mykotrofní s dobou ontogeneze od vyklíčení semene do objevení se prvních květů 7-8 let. Rozmnožuje se generativně (semeny) i vegetativně (oddenky). K oplození dochází blanokřídlymi (lumky) a brouky.



Břeky

Jeřáb břek (*Sorbus torminalis*) je opadavý listnatý strom dorůstající výšky až kolem 15-25 metrů. Průměr kmene při bázi dosahuje až 100 cm. Dožívá se až 100-150 let. Břek snáší zastínění v mladém věku, později významně vzrůstají nároky na světlo. Jde o dřevinu teplých a výslunných poloh a tedy suchých stanovišť. Břek byl v lesích vždy jen vtroušenou dřevinou a lesnickým hospodařením se jeho zastoupení ještě zmenšuje. Ve středověku sloužily jeho chutné plody jako ovoce chudých. Dnes je břek vzácnou dřevinou zařazenou na Červeném seznamu flóry České republiky. Rozkvétá zpravidla během druhé poloviny května, plody pak dozrávají koncem srpna a během září. Fascinující je podzimní vybarvování, kdy lze nápadně zbarvené stromy v lesích již z dálky spatřit. Některé z nich bývají okrové, jiné zase žluté či červené. Právě tehdy si těchto vzácných stromů ve zdejších lesích nejspíše všimneme. Již z dálky jsou dobře patrné. Roztroušeně rostou po celém Sivickém lese v dochovaných dubových či dubohabrových porostech. Někde čteněji, jinde jen velmi roztroušeně.





Červené okrotice

Zpravidla během druhé červnové dekády dochází v Sivickém lese k maximu rozkvětu třetího druhu okrotic. Okrotice červená (*Cephalanthera rubra*) patří k našim nejkrásnějším orchidejím s úchvatnými mohutnými světle červenými květy. Dorůstá zpravidla do výšky 15-40 cm a zmíněných mohutných květů mívá zhruba do deseti. Okrotice červená je rovněž stínomilný lesní druh (pravidelněji však rostoucí i v plochách volnějších) rostoucí především v prosvětlených doubravách, ale také ve stinných bučinách, od nížin do podhorských poloh. Téměř výhradně ve vápencových oblastech. Početný výskyt červených okrotic patří k největším botanickým zajímavostem Sivického lesa. Každoročně zde rozkvétají tisíce těchto nádherných atraktivních rostlin.



Okrotice červená je velmi silně mykotrofní s dobou ontogeneze od vyklíčení semene do objevení se prvních nadzemních orgánů (listů) zhruba 10 let. Rozmnožuje se generativně (semeny) i vegetativně (oddenky). K oplození dochází většinou včelami, ale druh je schopen i samoopýlení.





Líchy

Zhruba v nejvyšší části trasy dopravníku lze západně podél něho navštívit zhruba hektarovou, asi stoletou, pařezinu dubu zimního (*Quercus petraea*). Další z klenotů zdejších lesů. Pouze v severní a severovýchodní části porostu je bujněji vyvinuto keřové patro s babykou obecnou (*Acer campestre*), habrem obecným (*Carpinus betulas*), lískou obecnou (*Corylus avellana*), svídou krvavou (*Swida sanguinea*), trnkou obecnou (*Prunus spinosa*) nebo lípou srdčitou (*Tilia cordata*). Jinde jen velmi sporadicky. V severním lemu vzácně i brslen bradavičnatý (*Euonymus verrucosa*) a dřín obecný (*Cornus mas*). V porostu najdem i břek obecný (*Sorbus torminalis*) nebo zimolez obecný (*Lonicera xylosteum*). V bylinném podrostu jsou charakteristické výskyty některých žlutě kvetoucích přizemních keřů: kručinky německé (*Genista germanica*), kručinky barvířské (*Genista tinctoria*), čilimníku řezenského (*Chamaecytisus ratisbonensis*) nebo čilimnkovce černajícího (*Lembotropis nigricans*).

Kvetoucí dřín obecný



Porost je další ze zdejších mimořádných lokalit orchidejí. Zvláště pokud jde o vysokou početnost okrotice červené (*Cephalanthera rubra*), které tu v některých letech rozkvétá až kolem tisíce jedinců. Přitom na tak malé ploše. Vzácně zde bývá nacházena drobounká korálice trojklanná (*Corallorhiza trifida*) a od trasy dopravníky pronikají i hlouběji do porostu jednotlivé rostliny statného vstavače nachového (*Orchis purpurea*). Najdeme tu i další druhy: okrotici dlouholistou (*Cephalanthera longifolia*), okrotici bílou (*Cephalanthera damasonium*), vemeník dvoulistý (*Platanthera bifolia*), vemeník zelenavý (*Platanthera chlorantha*), hlištník hnízdák (*Neottia nidus-avis*) nebo kruštík širolistý (*Epipactis helleborine*).

Bylinné patro je charakterizováno více druhy trav. Hlavně košťavou ovčí (*Festuca ovina*), bikou hajní (*Luzula luzuloides*) nebo bikou obecnou (*Luzula divulgata*). Kromě orchidejí zde najdeme řadu dalších významných a zajímavých rostlinných druhů: česnek horský (*Allium montanum*), bělozářku větevnatou (*Anthericum ramosum*), bukvici lékařskou (*Betonica officinalis*), chrpu panonskou (*Centaurea pannonica*), škardu ukousnutou (*Crepis praemorsa*), tužebník obecný (*Filipendula vulgaris*), hnilák smrkový (*Monotropa hypophaea*), lilii zlatohlávek (*Lilium martagon*), kokořík vonný (*Polygonatum odoratum*), tolici lékařskou (*Vincetoxicum hircundinaria*), jetel podhorní (*Trifolium alpestre*), violku divotvornou (*Viola mirabilis*), kopretinu okoličnatou (*Pyrethrum corymbosum*), plicník měkký (*Pulmonaria mollis*) nebo prvosenku jarní (*Primula veris*).

Východní okraj porostu podél dopravníku





Rozkvetlé porosty bělozářky větvnaté
kolem poloviny července



Tužebník obecný

Kopretina okoličnatá



Bohaté keřové porosty bývají v místech fragmentů bývalých povrchových, zpravidla vápencových, lůmků. Často se zastoupením dřínu obecného.

Keřové patro

Keřové patro zdejších porostů je vyvinuto značně různorodě. Jsou rozsáhlé plochy kde prakticky zcela chybí, jinde je zase souvislé. Roztroušeně se v něm uplatňuje dřín obecný (*Cornus mas*), kterého si nejlépe všimneme během časného jarního rozkvětu ještě před začátkem olistování lesa. K cenným patří také pomístní četnější výskyty teplomilného brsleu bradavičnatého (*Euonymus verrucosa*) a dřišťálu obecného (*Berberis vulgaris*). Charakteristický je mnohde zimolez obecný (*Lonicera xylosteum*). Samozřejmě rostou ve zdejších lesích i další běžné druhy: trnka obecná (*Prunus spinosa*), řeštlák počistivý (*Rhamnus catharticus*), svída krvavá (*Swida sanguinea*), brslen evropský (*Euonymus europeus*) nebo kalina obecná (*Viburnum opulus*).



Zimolez obecný



Bohaté porosty brslenu bradavičnatého a zimolezu obecného
podél severozápadního okraje lokality Štumperk I.



Brslen bradavičnatý



Dříšťál obecný

Brslen evropský

Kalina obecná



Řešetlák počistivý

Svida krvavá

Trnka obecná





Vzácné květy lesa

Při toulkách Sivickým lesem lze někde vzácně, jinde zase častěji nahlázat některé vzácnější atraktivně kvetoucí druhy rostlin. Koncem května bývají v plném květu medovníky velkokvěté (*Melitis melisophyllum*), koncem června plaménky přímé (*Clematis recta*) s omějím vlčím (*Aconitum vulparia*) a začátkem července ještě lilie zlatohlávký (*Lilium martagon*).



Medovník
velkokvětý





Lilie zlatohlávek



Plamének přímý





Porosty ostřice nízké

Fragmenty stepní vegetace

Prakticky v celém komplexu Sivického lesa byl v minulosti uplatňován zcela odlišný způsob hospodaření. Výsledkem byly rozvolněné až mezernaté, bohatě prosvětlené a prosluněné porosty a zcela jistě bývaly zdejší lesy i vypásány. Výsledkem po staletí uplatňovaného využívání byly ideální podmínky pro rozvoj bylinného patra, teplo a světlomilných společenstev. Ta zde musela na řadě míst nebývale prosperovat a dřívější bohatství v tomto směru nelze s dnešním stavem vůbec porovnávat. Důsledkem však je bohaté zastoupení celé řady teplomilných prvků dodnes. I po již dlouhodobé přeměně zdejších pařezin v dnešní vysokokmenné porosty. Porosty daleko stínnější se zcela jiným mikroklimatem.





Mateřídouška

Rozchodník





Rozchodník velký

Kozinec sladkolistý



Prorostlík srpovitý

Silenka nicí



Čistec přímý





V lokalitě Pod Štumperkem dokonce dodnes přežívá
ojedinelý koniklec velkokvětý (*Pulsatilla grandis*)

Výčet teplomilných rostlin Sivického lesa je předlouhý. O řadě z nich je pojednáno v ostatních kapitolách, takže jen stručně: ostrice nízká (*Carex humilis*), česnek horský (*Allium montanum*), kociánek dvoudomý (*Antennaria dioica*), zvonek moravský (*Campanula moravica*), lněnka lnolistá (*Thesium linophyllum*), jetel podhorní (*Trifolium alpestre*), ožanka kalamandr (*Teucrium chamaedrys*), kopretina okoličnatá (*Pyrethrum corymbosum*), smldník jelení (*Peucedanum cervaria*), mochna bílá (*Potentilla alba*), kručinka barviřská (*Genista tinctoria*), kručinka německá (*Genista germanica*), čilimníkovec černající (*Lembotropis nigricans*), prorostlík srpovitý (*Bupleurum falcatum*), kokořík vonný (*Polygonatum odoratum*), tolitka lékařská (*Vincetoxicum hirundinaria*), prvosenka jarní (*Primula veris*), pavinec horský (*Jasione montana*), devaterník velkokvětý (*Helianthemum grandiflorum*), rozchodník šestiřadý (*Sedum sexangulare*), jestřábník chocholičnatý (*Hieracium cymosum*), čistec přímý (*Stachys recta*), mateřídouška olysalá (*Thymus glabrescens*), rozrazil vídeňský (*Veronica vindobonensis*), bělozářka větevnatá (*Anthericum ramosum*), divizna rakouská (*Verbascum austriacum*), rozrazil rozprostřený (*Veronica prostrata*), rozrazil klasnatý (*Pseudolysimachion spicatum*), zeměžluč lékařská (*Centaurium erythraea*), silenka nicí (*Silene nutans*), rozchodník velký (*Sedum maximum*), čilimník řezenský (*Chamaecytisus ratisbonensis*), chlupáček zední (*Hieracium pilosella*) nebo kozinec sladkolistý (*Astragalus glycyphyllos*).

Čilimník řezenský





Jeden z nejlépe dochovaných fragmentů teplomilných (stepních) společenstev je k vidění v lokalitě Štumperk I. Další takový je blíže popsán na následujících stranách (Pod Štumperkem). Kdekoliv v rozsáhlém lesním komplexu můžeme na zpravidla maloplošné segmenty podobného charakteru narazit. A můžeme na nich objevit i další druhy, které v uvedených dvou lokalitách nejcennějších nerostou.



Devaterník
velkokvětý

Chlupáček
zední





Lněnka Inolistá





Pavinec horský



Česnek horský



Divizna rakouská

Rozrazil klasnatý





Smolnička obecná



Zvonek moravský



Zeměžluč lékařská



V porostu jsou dodnes četné „dubové hlavy“ upomínající na historické obhospodařování.

Pod Štumperkem

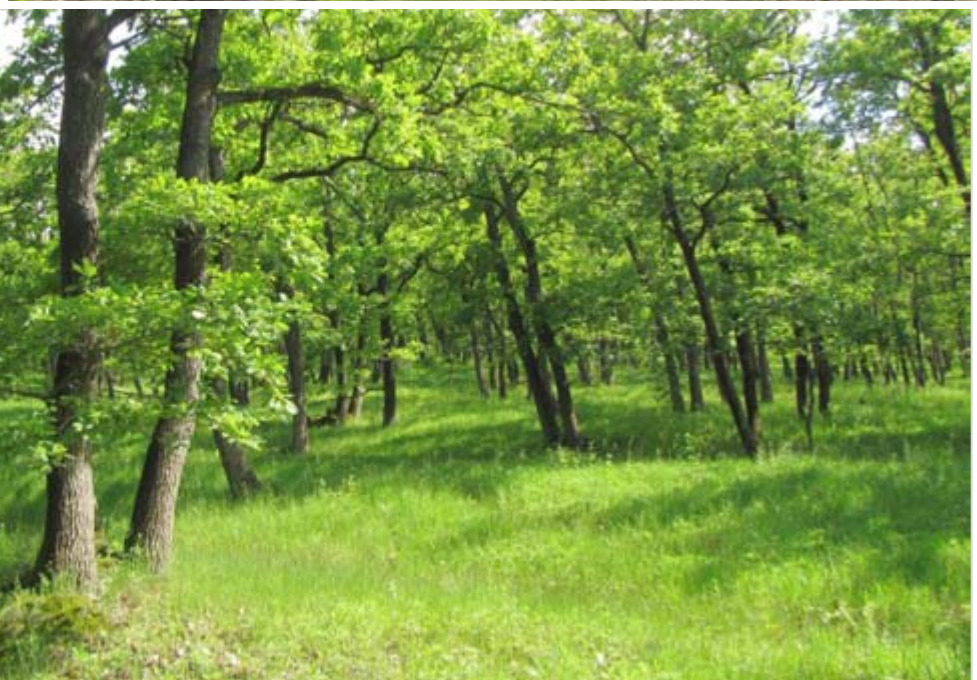
Jeden z dalších přírodních skvostů Sivického lesa můžeme navštívit ve svazích severně nad cestou vedoucí podél severního okraje areálu cementárny (východně za trasou dopravníku). Jde o jeden z nejzachovalejších a nejrozsáhlejších fragmentů původních teplomilných společenstev. Lokalita Pod Štumperkem je tvořena asi 90 let starou pařezinou dubu zimního (*Quercus petraea*) převedenou na vysokokmenný les rostoucí v jižně až jihozápadně orientovaných svazích, na podloží kulmských slepenců a drob s mělkými štěrkovitými půdami, zbrázděných podélnými erozními rýhami. Doubrava je zakrslá, nízká, rozvolněná a mnohde s „volnějšími“ palouky. Duby jsou často

v trsech s dosud patrnými starými pařezy (hlavami). V keřovém patře, které po většině porostu chybí, se vzácně uplatňuje dřín obecný (*Cornus mas*).

Stejně jako po celém Sivickém lese jsou i v těchto místech charakteristické orchideje: hlístník hnízdák (*Neottia nidus-avis*), kruštík širolistý (*Epipactis helleborine*), okrotice bílá (*Cephalanthera damasonium*), okrotice dlouholistá (*Cephalanthera longifolia*), vemeník dvoulistý (*Platanthera bifolia*), vemeník zelenavý (*Platanthera chlorantha*) a roste tu i nevelká populace vstavače vojenského (*Orchis militaris*). Výčet dodnes se vyskytujících teplomilných druhů je velmi bohatý: ostřice nízká (*Carex humilis*), lněnka lnolistá (*Thesium linophyllum*), jetel podhorní (*Trifolium alpestre*), ožanka kalamandr (*Teucrium chamaedrys*), kručinka německá (*Genista germanica*), tolita lékařská (*Vincetoxicum hirsutum*), prvosenka jarní (*Primula veris*), čistec přímý (*Stachys recta*), mateřídouška olysá (*Thymus glabrescens*), divizna rakouská (*Verbascum austriacum*), prorostlík srpovitý (*Bupleurum falcatum*), česnek horský (*Allium montanum*), chlupáček zední (*Hieracium pilosella*) nebo bělozářka větevnatá (*Anthericum ramosum*).



Doubrava je dodnes natolik rozvolněná, že i během plné vegetace zůstávají v některých partiích volně prosluněné palouky.





Na přelomu května a června jsou po rozsáhlých plochách v plném květu porosty toľity lékařské.





Zhruba po dvou týdnech jsou bílé porosty tolit střídány přebohatými červenými porosty jetele podhorního.



V polovině července zase dominují bělostné porosty tisíců běložárek větvenatých.





Vemeníky

Koncem května a začátkem června rozkvétají v Sivickém lese první vemeníky. Snad nejnápadnější orchideje viditelné díky bílým či bělavým velkým květenstvím z velké dálky. Jako první se objevují kvetoucí vemeníky dvoulisté (*Platanthera bifolia*) dorůstající zpravidla do výšky 15-50 cm. Až s jejich dokvétáním se objevují první ze země vyrůstající stvoły rostlin druhého druhu: vemeníku zelenavého (*Platanthera chlorantha*) dorůstajícího často do poněkud větších rozměrů s výškou 20-60 cm. Jejich rozkvět pak vrcholí koncem června. Vemeník dvoulistý je ve zdejších lesích nápadně početnější. Oba vemeníky jsou charakterizovány nápadnou dvojicí přízemních listů. Oba druhy jsou velmi podobné. Květenství vemeníku dvoulistého jsou nápadně hustší, květy menší a semeníky jsou postaveny rovnoběžně. Květenství vemeníku zelenavého je naopak řídké, květy jsou mohutnější a semeníky se směrem dolů rozbíhají. Oba druhy vemeníků jsou světlé i stínomilné druhy rostoucími především ve světlých listnatých lesích (hlavně doubravách, dubohabřinách a bučinách), ale i na loukách, od nížin do nejvyšších poloh. Na snímcích není žádný vemeník zelenavý. Většinou jde o vemeníky dvoulisté, ale v některých případech by mohlo jít i o nesnadno odlišitelného křížence obou druhů.





Oba druhy jsou vemeníků slabě mykotrofní s dobou ontogeneze od vyklíčení semene do objevení se prvních květů 5-8 let. Rozmnožuje se většinou generativně (semeny). K oplození dochází můrami a lišaji.





Kruštíky

Poslední orchidejí rozkvétající každoročně ve zdejších lesích jsou nenápadné kruštíky. Kruštík široolistý (*Epipactis helleborine*) – jedna z nejrozšířenějších orchidejí u nás rozkvétá ve zdejších lesích zpravidla během druhé poloviny července. V některých porostech je neobyčejně hojným s až stovkami kvetoucích rostlin. Nežřídka jde o statné rostliny dorůstající do výšky až kolem 60-70 cm. Květy kruštíku širolistého mívají zpravidla narůžovělé zbarvení a v případě čtenějšího výskytu vynikají mimořádnou rozmanitostí květů. Kruštík široolistý je převážně stínomilným druhem rostoucím především na zastíněných místech v listnatých, ale i smíšených či jehličnatých, lesích od nížin do nejvyšších poloh.





Kruštík širolistý je slabě mykotrofní s dobou ontogeneze od vyklíčení semene do objevení se prvních nadzemních orgánů (listů) zhruba 3 (10) let. Rozmnožuje se generativně (semeny) i vegetativně (oddenky). K oplození dochází vosami.









Svižník polní

Zvířena

Ve zdejších lesích žije slepýš křehký (*Anguis fragilis*), v mokřadu na dně nivy Rokytnice žije užovka obojková (*Natrix natrix*), ropucha obecná (*Bufo bufo*) nebo skokan štíhlý (*Rana dalmatina*). Jen vzácně objevíme v některých lesních okrajích či prosvětlených porostech ještěrku obecnou (*Lacerta agilis*), ojedinelé užovku hladkou (*Coronella austriaca*). V Sivickém lese pravidelně hnízdí několik desítek druhů ptáků. Zastoupeny jsou i některé významné druhy: lejsek bělokrký (*Ficedula albicollis*), lejsek šedý (*Muscicapa striata*), žluva hajní (*Oriolus oriolus*), krutihlav obecný (*Jynx torquilla*), strakapoud prostřední (*Dendrocopos medius*) nebo včelojed lení (*Pernis apivorus*). Z významných druhů savců žije v Sivickém lese veverka obecná (*Sciurus vulgaris*).



Svižník lesomil

Ze společenstev bezobratlých živočichů lze připomenout některé druhy brouků a skupinu denních motýlů. V lesích dodnes přežívá náš největší brouk - roháč obecný (*Lucanus cervus*). V časném jaru ožívají mnohde obnažené „břehy“ lesních cest početné populace svižníka polního (*Cicindela campestris*). Pravidelně s příbuzným svižníkem lesomilem (*Cicindela sylvicola*). V prosvětlených listnatých lesích žije naše jediná „lesní“ vřetenuška: vřetenuška chrastavcová (*Zygaena osterodensis*).



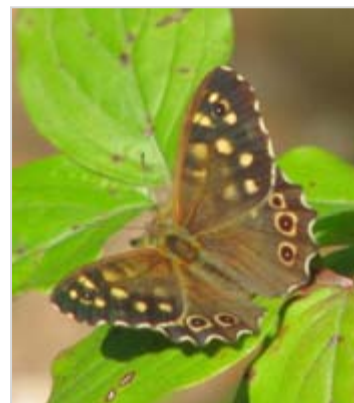
Perleťovec stříbropásek

V území bylo v posledních letech zjištěno asi 10 druhů denních motýlů vázaných na prostředí zdejších lesů: pestrobarvec petrklíčový (*Hamearis lucina*), bělopásek dvouřadý (*Limenitis camilla*), bělopásek topolový (*Limenitis populi*), batolec duhový (*Apatura iris*), babočka jilmová (*Nymphalis polychloros*), babočka osiková (*Nymphalis antiopa*), perleťovec stříbropásek (*Argynnis paphia*), okáč pýrový (*Pararge aegeria*) nebo modrásek krušinový (*Celastrina argiolus*). Další šest druhů je vázáno na teplé řídké křovinaté stráně, jejichž charakter lze zejména v některých okrajových partiích lesa nacházet. Jde o žluťáka řešetlákového (*Gonepteryx rhamnii*), ostruháčka ostružinového (*Callophrys rubi*), okáče voňavkového (*Brintesia circe*), okáče ječmínkového (*Lasiommata maera*), okáče prosíčkového (*Aphantopus hyperantus*) nebo bělásků řeřichového (*Anthocharis cardamines*).

Batolec
duhový

Modrásek
krušinový

Okáč
pýrový





Bělásek řeřichový



Ostruháček
ostružinový



Okáč prosíčkový

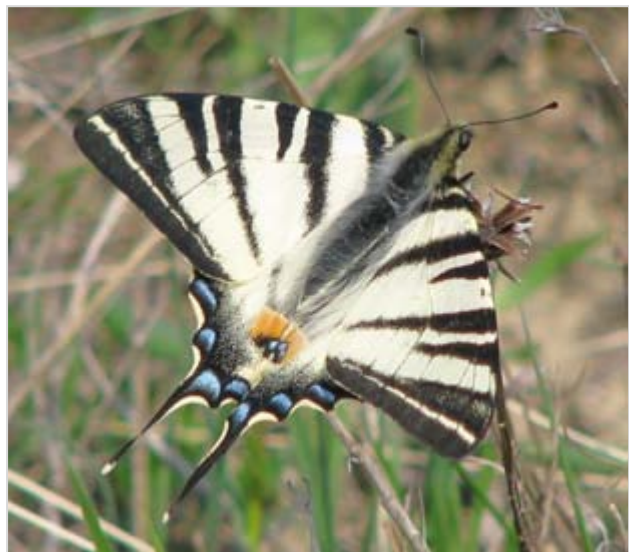


V Sivickém lese žije i prioritní druh NATURY 2000 - přástevník kostivalový (*Euplagia quadripunctaria*).

Řada dalších všeobecně rozšířených druhů okolní volné krajiny do zdejších lesů pravidelně proniká. Třeba podél dopravníku lze zastihnout otakárka ovocného (*Iphiclides podalirius*) nebo modráska jehlicového (*Polyommatus icarus*).



Modrásek jehlicový



Otakárek ovocný

Zvláště chráněné druhy dřevin

Dřín obecný	<i>Cornus mas</i>	ohrožený druh
-------------	-------------------	---------------

Zvláště chráněné druhy trav

Ostřice tlapkatá	<i>Carex pediformis</i>	ohrožený druh
------------------	-------------------------	---------------

Květena

Na území Sivického lesa bylo doposud nalezeno více než 370 druhů vyšších rostlin. Z toho jde v 66 případech o druhy významné: zvláště chráněné (17) nebo ohrožené zařazené na Červeném seznamu (49).

Zvláště chráněné druhy bylin

Ďáblík bahenní	<i>Calla palustris</i>	ohrožený druh
Koniklec velkokvětý	<i>Pulsatilla grandis</i>	silně ohrožený druh
Korállice trojklanná	<i>Corallorhiza trifida</i>	silně ohrožený druh
Lilie zlatohlávek	<i>Lilium martagon</i>	ohrožený druh
Medovník velkokvětý	<i>Melittis melissophyllum</i>	ohrožený druh
Mochna skalní	<i>Potentilla rupestris</i>	ohrožený druh
Okrotice bílá	<i>Cephalanthera damosium</i>	ohrožený druh
Okrotice červená	<i>Cephalanthera rubra</i>	silně ohrožený druh
Okrotice dlouholistá	<i>Cephalanthera longifolia</i>	ohrožený druh
Oměj vlčí	<i>Aconitum vulparia</i>	ohrožený druh
Plamének přímý	<i>Clematis recta</i>	ohrožený druh
Vemeník dvoulistý	<i>Platanthera bifolia</i>	ohrožený druh
Vemeník zelenavý	<i>Platanthera chlorantha</i>	ohrožený druh
Vstavač nachový	<i>Orchis purpurea</i>	silně ohrožený druh
Vstavač vojenský	<i>Orchis militaris</i>	silně ohrožený druh

Ohrožené druhy dřevin zařazené na Červeném seznamu flóry ČR

Brslen bradavičnatý	<i>Euonymus verrucosa</i>	vzácný druh
Břek obecný	<i>Sorbus torminalis</i>	vzácný druh
Čilimník řezenský	<i>Chamaecytisus ratisbonensis</i>	vzácný druh
Dřišťál obecný	<i>Berberis vulgaris</i>	vzácný druh
Dub cer	<i>Quercus cerris</i>	silně ohrožený druh
Jedle bělokora	<i>Abies alba</i>	vzácný druh
Růže galská	<i>Rosa gallica</i>	ohrožený druh

Ohrožené druhy trav zařazené na Červeném seznamu flóry ČR

Ostřice Micheliova	<i>Carex michelii</i>	ohrožený druh
Ostřice nízká	<i>Carex humilis</i>	vzácný druh
Ostřice pobřežní	<i>Carex riparia</i>	vzácný druh



Jedna z významných částí lesa se nachází v nivě Roketnice pod areálem cementárny. Roketnický luh je tvořen jasanovou olšinou s rozsáhlým mokřadem. Vzácně tu můžeme objevit ďáblík bahenní (*Calla palustris*) a roste tu řada charakteristických stanovištně odpovídajících mokřadních druhů jako je například blatouch bahenní (*Caltha palustris*) nebo kyprej vrstice (*Lythrum salicaria*).



Blatouch bahenní

Ďáblík bahenní

Ohrožené druhy bylin zařazené na Červeném seznamu flóry ČR

Bělozářka větevnatá	<i>Anthericum ramosum</i>	vzácný druh
Bradáček vejčitý	<i>Listera ovata</i>	vzácný druh
Česnek horský	<i>Allium montanum</i>	vzácný druh
Divizna rakouská	<i>Verbascum austriacum</i>	vzácný druh
Hladýš širolistý	<i>Laserpitium latifolium</i>	ohrožený druh
Hlístník hnízdák	<i>Neottia nidus-avis</i>	vzácný druh
Hnilák lysý	<i>Monotropa hypophegea</i>	silně ohrožený druh
Huseník chudokvětý	<i>Arabis pauciflora</i>	silně ohrožený druh
Chrastavec křovištní	<i>Knautia drymeia</i>	vzácný druh
Jestřábník chocholič.	<i>Hieracium cymosum</i>	vzácný druh
Jestřábník skvrnitý	<i>Hieracium maculatum</i>	vzácný druh
Jetel podhorní	<i>Trifolium alpestre</i>	vzácný druh
Kamejka modronach.	<i>Lithospermum coerulescens</i>	ohrožený druh
Kociánek dvoudomý	<i>Antennaria dioica</i>	silně ohrožený druh
Kruštík širolistý	<i>Epipactis helleborine</i>	vzácný druh
Lněnka lnolistá	<i>Thesium linophyllum</i>	ohrožený druh
Lýkovec jedovatý	<i>Daphne mezereum</i>	vzácný druh
Mateřídouška olýsalá	<i>Thymus glabrescens</i>	ohrožený druh
Mochna bílá	<i>Potentilla alba</i>	vzácný druh
Oman vrboolistý	<i>Inula salicina</i>	vzácný druh
Plicník měkký	<i>Pulmonaria mollis</i>	ohrožený druh
Plicník úzkolistý	<i>Pulmonaria angustifolia</i>	silně ohrožený druh
Potočník vzpřímený	<i>Berula erecta</i>	vzácný druh
Prvosěnka jarní	<i>Primula veris</i>	vzácný druh
Pryšec mnohobarevný	<i>Euphorbia epithymoides</i>	ohrožený druh
Rozrazil klasnatý	<i>Pseudolysimachion spicatum</i>	vzácný druh
Rozrazil rozprostřený	<i>Veronica prostrata</i>	ohrožený druh
Rožec hajní	<i>Cerastium lucorum</i>	vzácný druh
Sesel fenyklový	<i>Seseli hippomarathrum</i>	ohrožený druh
Sesel sivý	<i>Seseli osseum</i>	vzácný druh
Smlďník jelení	<i>Peucedanum cervaria</i>	vzácný druh
Srpice barvířská	<i>Serratula tinctoria</i>	vzácný druh
Škarda ukousnutá	<i>Crepis praemorsa</i>	silně ohrožený druh
Vikev hrachovitá	<i>Vicia pisiformis</i>	ohrožený druh
Vikev křovištní	<i>Vicia dumetorum</i>	vzácný druh
Violka divotvorná	<i>Viola mirabilis</i>	vzácný druh
Voskovka menší	<i>Cerintho minor</i>	vzácný druh
Zeměžluč lékařská	<i>Centaurium erythraea</i>	vzácný druh
Zvonek moravský	<i>Campanula moravica</i>	vzácný druh

