

ŠPICE

Stepní běžci ve svazích Staré hory

Pokračování

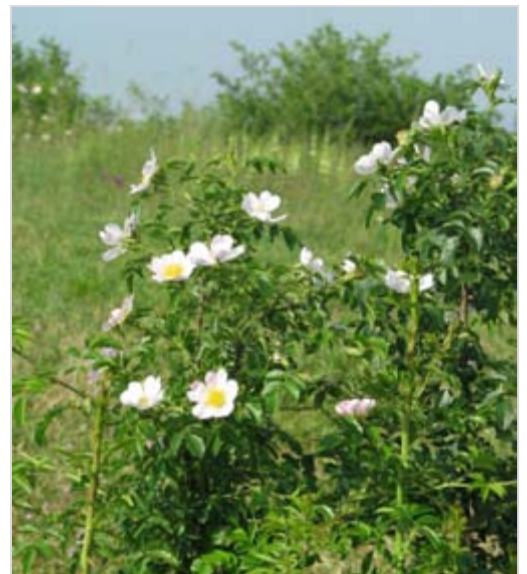
Zpracoval
Josef a Karla MARTIŠKOVI
Český svaz ochránců přírody
Základní organizace Brněnsko
Pustiměřské Prusy 103, 683 21 Pustiměř

Publikace byla zpracována na základě Smlouvy o dílo
s Jihomoravským krajem



Keře jsou zastoupeny především růží šípkovou (*Rosa canina*), svídou krvavou (*Swida sanguinea*) nebo trnkou obecnou (*Prunus spinosa*). Jen vzácně objevíme další druhy jako je brslen evropský (*Euonymus europaeus*) nebo řešetlák počistivý (*Rhamnus catharticus*).

Svída krvavá
Růže šípková



Brslen evropský
Řešetlák počistivý
Trnka obecná





Žluté česneky

Na přelomu července a srpna dochází především ve vrcholových partiích Staré hory k vrcholu rozkvětu česneku žlutého (*Allium flavum*). Současně se objevují první kvetoucí hlaváče šedavé (*Scabiosa canescens*), kterých rychle přibývá a k vrcholu rozkvětu dochází po dalších zhruba dvou týdnech.



Hlaváč šedavý



V území roste i obecně daleko běžnější příbuzný hlaváč bledavý (*Scabiosa ochroleuca*).



Léto vrcholí

V polovině srpna dodávají charakter svahům Staré hory nesčetné bíle kvetoucí statné smldníky. Udávány jsou odtud dva druhy: smldník jelení (*Peucedanum cervaria*) a smldník alsaský (*Peucedanum alsaticum*). Ve vrcholových partiích zase dominují neobvykle bohaté porosty jednoleté zahořanky žluté (*Orthanta lutea*).





Záhořanka žlutá





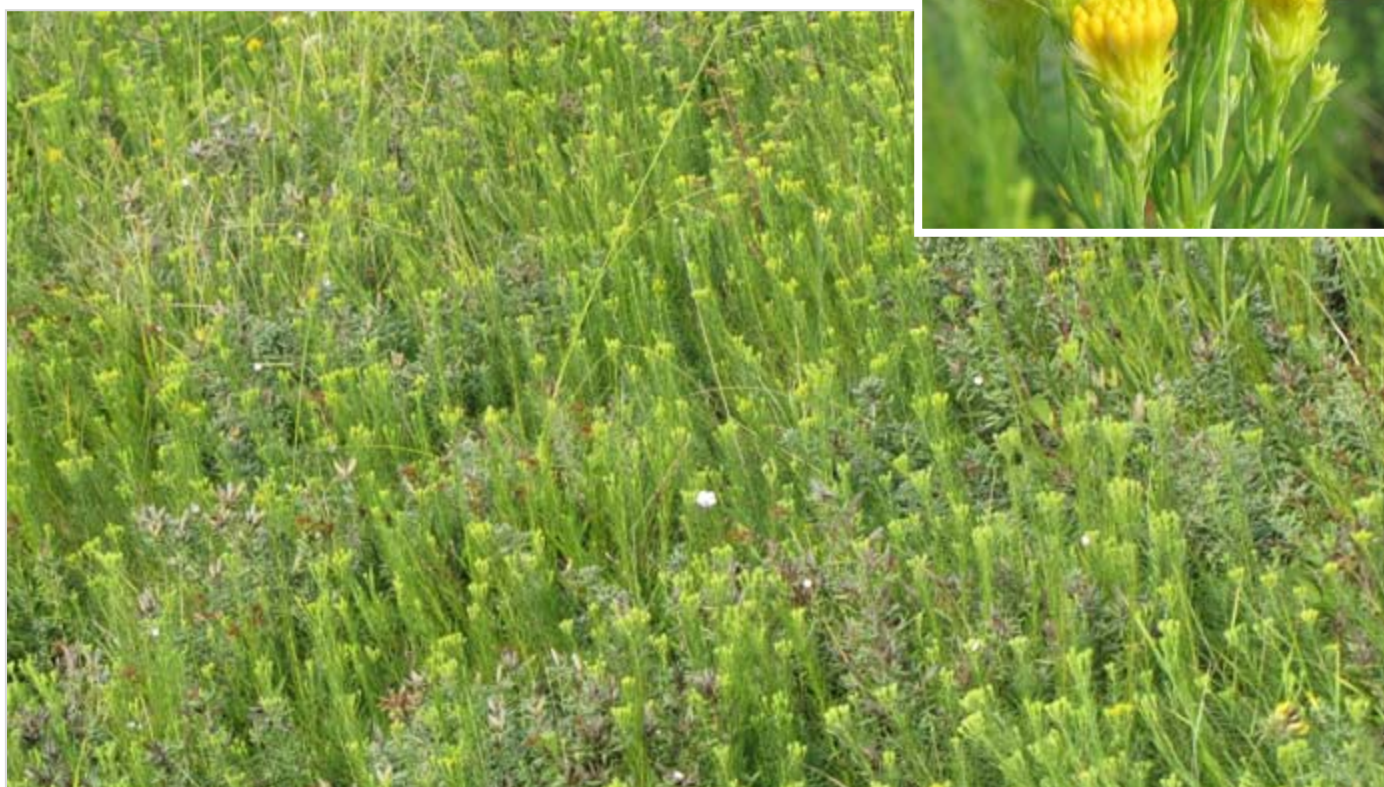
Ve vrcholových partiích svahů charakteristicky ve větru vlají lesknoucí se porosty kvetoucí stepní trávy – kavylu vláskovitého (*Stipa capillata*).





Česnek horský (*Allium montanum*)

V plošných porostech se ve svazích objevují první kvetoucí zlatovlásky obecné (*Aster linosyris*). K vrcholu však dojde až začátkem září.





Závěr sezóny

S blížícím se koncem vegetační sezóny začínají svahy začátkem září opanovat porosty dvou pozdně letních druhů rostlin. Modrofialově zbarvené hvězdnice chlumní (*Aster amellus*) zde rostou jen pomístně a roztroušeně. Žlutě kvetoucí zlatovlásek obecný (*Aster linosyris*) však vytváří ve svazích Staré hory mimořádně bohaté porosty.





Zlatovlásek obecný





Hvězdnice chlumní





Sysel obecný

Ještěrka obecná



Zvířena

Významné druhy obratlovců jsou na Špici zastoupeni především početnou populací ještěrky obecné (*Lacerta agilis*). Snad ještě dodnes žije nějaký sysel obecný (*Citellus citellus*) ve svazích jihovýchodním směrem k Hostěrádkám. Bohatě jsou v sadech, zahradách, křovinách či náletovch porostech zastoupeni ptáci: tuhýk obecný (*Lanius collurio*), pěnice vlašská (*Sylvia nisoria*), strakapoud jižní (*Dendrocopos syriacus*), krutihlav obecný (*Jynx torquilla*), bramborníček černohlavý (*Saxicola torquata*), strnad luční (*Miliaria calandra*), lejsek šedý (*Muscicapa striata*) nebo žluva hajní (*Oriolus oriolus*).



Tuhýk obecný

Pěnice vlašská





Saranče modrokřídle

Hlavním bohatstvím jsou však společenstva bezobratlých. Z rovnokřídých stojí za pozornost kudlanka nábožná (*Mantis religiosa*) nebo saranče modrokřídle (*Oedipoda coerulea*).



Kudlanka nábožná



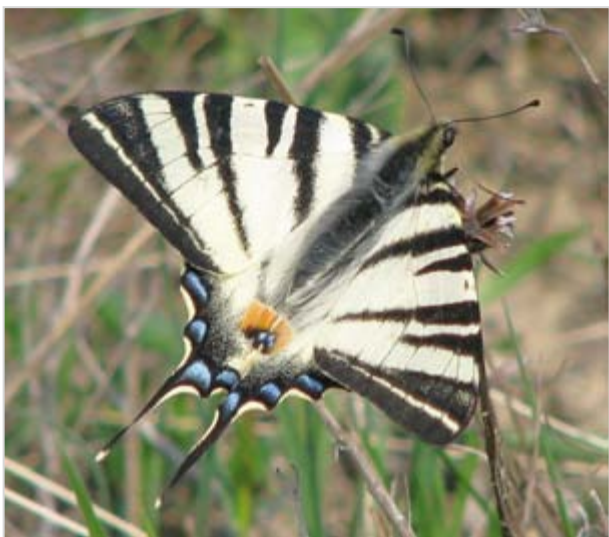
V území žijí také nelétavé majky (*Meloe* sp.). Objevit ji můžeme časně z jara. Koncem března a v první polovině dubna. Jejich vyvíjené nohate larvičky se záhy stěhují do květů kde číhají na včely a čmeláky, aby se jimi daly přenést do hnízd či úlů. Tam vniknou do buněk s vajíčkem a medem. Nejprve spotřebují vajíčko, posléze med. Až do zakuklení se stále živí na úkor svých hostitelů. Dospělci se pak líhnou po přezimování.



Otakárek fenyklový

Velmi bohatá je zdejší rodina denních motýlů. Od dubna do září tu můžeme spatřit desítky druhů. Největší jsou otakárci. Žijí tu oba druhy. Pravidelně se ve vrcholových partiích shromažďují z širokého okolí a pořádají tam zásnubní lety. Otakárek ovocný (*Iphiclides podalirius*) je vždy ve velké převaze. Otakárek fenyklový (*Papilio machaon*) se objevuje spíše jen jednotlivě.

Otakárek ovocný





Ostruháček březový



Zajímavostí Špice je výskyt alespoň čtyř druhů ostruháčků. Ostruháček trnkový (*Satyrrium spinii*) potřebuje ke kladení vajíček keře řetlaku počistivého (*Rhamnus catharticus*), ostruháček kapiniový (*Satyrrium acaciae*) a ostruháček březový (*Theda betulae*) zase trnku obecnou (*Prunus spinosa*). Ostruháček ostružinový (*Callophrys rubi*) je vázán především na travobylinné porosty.



Ostruháček
ostružinový



Ostruháček
kapiniový



Ostruháček
trnkový



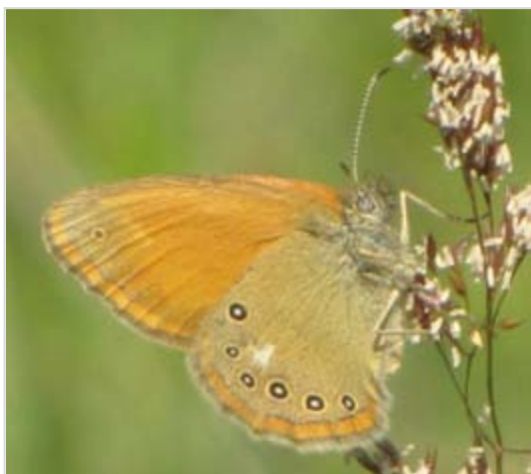
Okáč strdivkový

Jednou z nejbohatších skupin denních motýlů jsou okáči. Žije tu minimálně 9 druhů: okáč luční (*Maniola jurtina*), okáč poháňkový (*Coenonympha pamphilus*), okáč třeslicový (*Coenonympha glycerion*), okáč strdivkový (*Coenonympha arcania*), okáč prosíčkový (*Aphantopus hyperantus*), okáč voňavkový (*Brintesia circe*), okáč bojínkový (*Melanargia galathea*), okáč pýrový (*Pararge aegeria*) nebo okáč zední (*Lasiommata megera*).

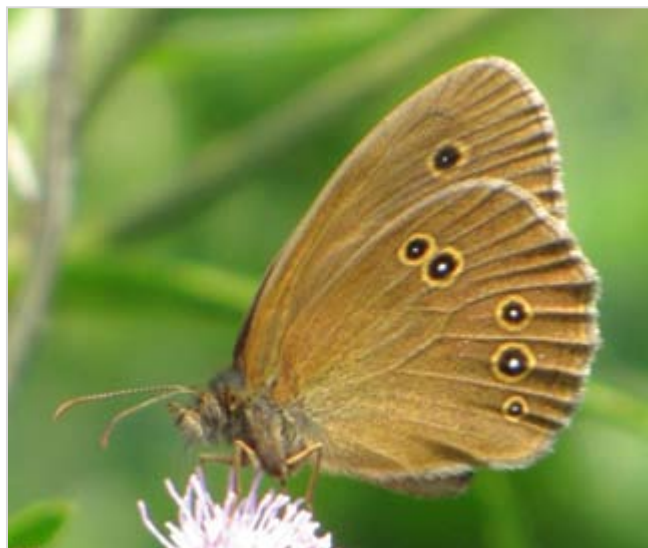


Okáč poháňkový

Okáč prosíčkový



Okáč třeslicový





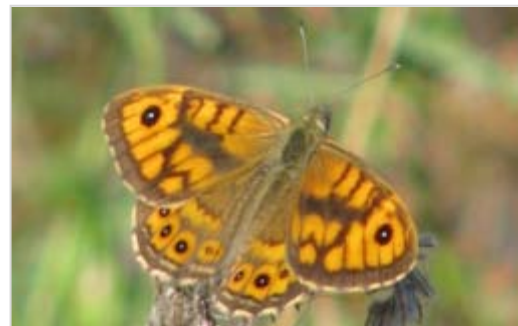
Okáč luční
Okáč voňavkový
Okáč bojinkový



Okáč pýrový



Okáč
zední





Babočka admirál

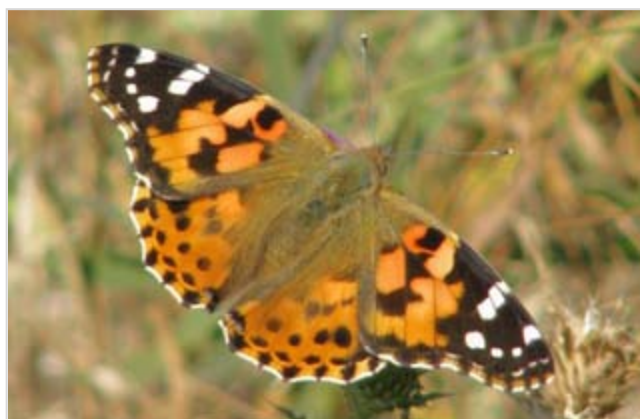
Stejně jako po celé krajině, tak i zde lze potkat naše babočky, jedny z nejznámějších denních motýlů: babočku admirál (*Vanessa atalanta*), babočku bílé C (*Polygonia C-album*), babočku bodlákovou (*Vanessa cardui*), babočku paví oko (*Inachis io*) nebo babočku kopřivovou (*Aglais urticae*).



Babočka bílé C



Babočka paví oko



Babočka bodláková

Babočka kopřivová



Vřetenuška obecná

Od poloviny června do konce července narážíme po většině území po volných rozkvetlých travnatých plochách na vřetenušky. Žije zde více druhů. Třeba vřetenuška obecná (*Zygaena filipendulae*), vřetenuška ligrusová (*Zygaena carniolica*) nebo vřetenuška kozincová (*Zygaena loti*).

Vřetenuška kozincová



Vřetenuška ligrusová





Modrásci

Rozsáhlý komplex v převážně jižně orientovaných svazích Staré hory je v rámci celé jižní Moravy významnou lokalitou drobných modrásků. Nacházejí zde ideální podmínky k životu. Alespoň v 11 druzích. Pomístně bohaté nebo roztroušené výskyty řady nezbytných živných rostlin jako je vičenec ligrus (*Onobrychis vicifolia*), čičorka pestrá (*Coronilla varia*), štírovník růžkatý (*Lotus corniculatus*), komonice (*Melilotus* sp.), jetel luční (*Trifolium pratense*), tolíce (*Medicago* sp.), tolíce vojtěška (*Medicago sativa*) nebo kozinec vičencovitý (*Astragalus onobrychis*). Rozsáhlé plochy travnatých ploch s ovocnými stromy a keři s neobyčejně bohatou a pestrrou mozaikou porostů nesečených, jednorázově sečených či intenzivněji sečených. Porostů různé druhové skladby, různé výšky či hustoty. Každoroční průběžné sečení v nejrůznějších termínech po celé vegetační období. Asi jen s výjimkou modráska hnědoskvrnného (*Polyommatus daphnis*) jsou všechny ostatní druhy velmi hojné: modrásek jetelový (*Polyommatus bellargus*), modrásek jehlicový (*Polyommatus icarus*), modrásek kozincový (*Glaucopsyche alexis*), modrásek obecný (*Plebejus idas*), modrásek černolemý (*Plebejus argus*), modrásek vičencový (*Polyommatus thersites*), modrásek tmavohnědý (*Aricia agestis*), modrásek vikvicový (*Polyommatus coridon*), modrásek štírovníkový (*Cupido argiades*) nebo modrásek krušinový (*Celastrina argiolus*). Při procházení komplexu během července potkáme postupně stovky a stovky motýlů, v některých místech bývají nápadně soustředěni ve více druzích. Nejraději mají místa nedávno posečená, respektive jejich nejbližší okolí.



Čičorka pestrá

Vikev

Tolice



Tolice vojtěška

Úročník bolhoj

Jetel luční



Kozinec vičencovitý

Vičenec ligrus

Komonice





Modrásek hnědoskvrný





Modrásek tmavohnědý

Modrásek krušínový





Modrásek jehlicový



Modrásek jetelový



Modrásek kozincový



Modrásek štírovníkový





Modrásek vičencový



Modrásek vikvicový





Modrásek obecný



Modrásek černolemý



Zvláště chráněné druhy bylin

Bytel rozprostřený	<i>Kochia prostrata</i>	kriticky ohrožený druh	asi vymizelý
Hvězdnice chlumní	<i>Aster amellus</i>	ohrožený druh	
Katrán tatarský	<i>Crambe tataria</i>	kriticky ohrožený druh	
Kavyl Ivanův	<i>Stipa joanis</i>	ohrožený druh	1985
Kosatec nízký	<i>Iris pumila</i>	silně ohrožený druh	
Kozinec rakouský	<i>Astragalus austriacus</i>	silně ohrožený druh	
Kozinec vičencovitý	<i>Astragalus onobrychis</i>	ohrožený druh	
Len tenkolistý	<i>Linum tenuifolium</i>	ohrožený druh	
Pryšec vrboolistý	<i>Euphorbia salicifolia</i>	kriticky ohrožený druh	
Sesel pestrý	<i>Seseli varium</i>	silně ohrožený druh	
Sinokvět měkký	<i>Jurinea mollis</i>	silně ohrožený druh	
Starček roketolistý	<i>Senecio erucifolius</i>	silně ohrožený druh	1985
Šater svazčitý	<i>Gypsophilla fastigiata</i>	silně ohrožený druh	
Zlatovlásek obecný	<i>Aster linosyris</i>	ohrožený druh	
Zvonek sibiřský	<i>Campanula sibirica</i>	ohrožený druh	

Květena

Na území Špice bylo doposud nalezeno více než 130 druhů vyšších rostlin. Z toho jde v 61 případech o druhy významné: zvláště chráněné (15) nebo ohrožené zařazené na Červeném seznamu (46).

Penízek prorostlý
Thlaspi perfoliatum



Ohrožené druhy dřevin zařazené na Červeném seznamu flóry ČR

Bílojetel německý	<i>Dorycnium germanicum</i>	ohrožený druh	
Čilimník poléhavý	<i>Corothamnus procumbens</i>	ohrožený druh	
Čilimník rakouský	<i>Chamaecytisus austriacus</i>	ohrožený druh	
Čilimník řezenský	<i>Chamaecytisus ratibonensis</i>	vzácný druh	
Čilimník srpovitý	<i>Chamaecytisus triflorus</i>	nejasný případ	1985
Jilm polní	<i>Ulmus minor</i>	vzácný druh	
Růže galská	<i>Rosa gallica</i>	ohrožený druh	
Třešeň křovitá	<i>Cerasus fruticosa</i>	silně ohrožený druh	



Čistec přímý (*Stachys recta*)

Ohrožené druhy trav zařazené na Červeném seznamu flóry ČR

Kavyl vláskovitý	<i>Stipa capillata</i>	vzácný druh
Kostřava walliská	<i>Festuca valesiaca</i>	vzácný druh
Lipnice cibulkatá	<i>Poa bulbosa</i> subsp. <i>pseudoc.</i>	vzácný druh
Ostřice nízká	<i>Carex humilis</i>	vzácný druh
Pýr prostřední	<i>Elytrigia intermedia</i>	vzácný druh
Strdivka sedmihrad.	<i>Melica transsilvanica</i>	vzácný druh
Vousatka prstnatá	<i>Botriochloa ischaemum</i>	vzácný druh

Lnice
kručinkolistá





Řepovník vytrvalý

Pupava obecná (*Carlina vulgaris*)



Pupava bezlodyžná
Carlina acaulis



Ohrožené druhy bylin zařazené na Červeném seznamu flóry ČR

Bělozářka větvitá	<i>Anthericum ramosum</i>	vzácný druh	
Bodlák nicí	<i>Carduus nutans</i>	vzácný druh	
Česnek horský	<i>Allium senescens</i>	vzácný druh	
Česnek kulatohlavý	<i>Allium sphaerocephalon</i>	silně ohrožený druh	
Česnek ťlutý	<i>Allium flavum</i>	ohrožený druh	
Hadí mord rakouský	<i>Scorzonera austriaca</i>	ohrožený druh	
Hlaváč šedavý	<i>Scabiosa canescens</i>	ohrožený druh	
Lnice kručinkolistá	<i>Linaria genistifolia</i>	ohrožený druh	
Mateřídouška olysalá	<i>Thymus glabrescens</i>	ohrožený druh	
Modřelec chocholatý	<i>Leopoldia comosa</i>	ohrožený druh	
Mochna písečná	<i>Potentilla arenaria</i>	vzácný druh	
Oman mečolistý	<i>Inula ensifolia</i>	ohrožený druh	
Pelyněk pontický	<i>Artemisia pontica</i>	ohrožený druh	1985
Pipla osmahlá	<i>Nonea pulla</i>	vzácný druh	
Pryšec prutnatý	<i>Euphorbia virgata</i>	vzácný druh	
Rozrazil časný	<i>Veronica praecox</i>	ohrožený druh	
Rozrazil klasnatý	<i>Pseudolysimachion spicatum</i>	vzácný druh	
Rozrazil rozprostřený	<i>Veronica prostrata</i>	ohrožený druh	
Řepovník vytrvalý	<i>Rapistrum perenne</i>	ohrožený druh	
Sesel fenyklový	<i>Seseli hippomarathrum</i>	ohrožený druh	
Sesel sivý	<i>Seseli osseum</i>	vzácný druh	
Silenka ušnice	<i>Silene otites</i>	ohrožený druh	
Smldník alsaský	<i>Peucedanum alsaticum</i>	ohrožený druh	1985
Smldník jelení	<i>Peucedanum cervaria</i>	vzácný druh	
Trýzel rozvětvený	<i>Erysimum diffusum</i>	ohrožený druh	
Vlnice chlupatá	<i>Oxytropis pilosa</i>	ohrožený druh	
Zahořanka ťlutá	<i>Orphantha lutea</i>	ohrožený druh	1985
Zárafa písečná	<i>Orobanche arenaria</i>	kriticky ohrožený druh	
Zárafa vyšší	<i>Orobanche elatior</i>	ohrožený druh	
Zárafa ťlutá	<i>Orobanche lutea</i>	ohrožený druh	1985
Ťluťucha menší	<i>Thalictrum minus</i>	ohrožený druh	

