

Průvodce procesem

„Komunitní plánování sociálních služeb ORP Šlapanice“



Brožura vznikla v roce 2013 díky projektu „Komunitní plánování pro obec s rozšířenou působností Šlapanice“, který je spolufinancován Evropským sociálním fondem a státním rozpočtem České republiky, prostřednictvím Operačního programu Lidské zdroje a zaměstnanost.

Vypracoval: realizační tým

červen 2013



OBSAH

ÚVOD	3
Obecná část	4
<i>Komunitní plánování sociálních služeb</i>	4
<i>Co jsou to sociální služby?</i>	4
<i>Čemu slouží Komunitní plánování sociálních služeb (KPSS)?</i>	4
<i>Jaký je přínos KPSS?</i>	5
<i>Co se očekává od KPSS?</i>	5
Projekt „Komunitní plánování pro obec s rozšířenou působností Šlapanice“	6
<i>Co je obsahem projektu?</i>	6
<i>Kdo projekt realizuje?</i>	8
<i>Jaké jsou cílové skupiny projektu?</i>	9
<i>Kde je projekt realizován?</i>	9
<i>Co je cílem projektu?</i>	10
ZÁVĚR	11

ÚVOD

Vážená paní, vážený pane,

do rukou se Vám dostávají informace o komunitním plánování sociálních služeb v obci s rozšířenou působností (ORP) Šlapanice.

Vize komunitního plánování ve Šlapanicích je již od roku 2004, kdy Rada města schválila účast první triády (zadavatelé, poskytovatelé, uživatelé, viz. dále) na školení Komunitního plánování sociálních služeb. V roce 2006 proběhlo další vzdělávání pořádané Krajským úřadem Jihomoravského kraje.

V roce 2008 byl zpracován první dokument plánování rozvoje sociálních služeb v regionu: „Rozvojový plán sociálních služeb správního obvodu obce s rozšířenou působností Šlapanice na rok 2009“. Aktuálně je platný dokument:

„Střednědobý plán rozvoje sociálních služeb města Šlapanice a správního obvodu ORP Šlapanice na období 2011-2014“.

Cílem města v oblasti komunitního plánování je udržení kvalitního života osob ve svém správním obvodu, a to plánováním a zajištěním dostupných a kvalitních sociálních služeb.

V roce 2012 podalo město žádost o finanční podporu z Operačního programu Lidské zdroje a zaměstnanost na komunitní plánování sociálních služeb a stalo se úspěšným žadatelem. **Od dubna 2013 je zahájen projekt na podporu realizace a vyhodnocování střednědobého plánování rozvoje sociálních služeb metodou komunitního plánování, ve správním obvodu obce s rozšířenou působností Šlapanice.** Do plánovacího procesu budou zapojeni všichni, kterých se problematika dotýká, tj. uživatelé sociálních služeb, poskytovatelé a zadavatelé. Práce v rámci projektu bude podkladem pro vytvoření střednědobého plánu na další období. Hlavním výstupem tohoto projektu bude 3. komunitní plán na období 2015-2018 a k tomu se vztahující akční plány na příslušné roky.

Než blíže představíme projekt „Komunitní plánování pro obec s rozšířenou působností Šlapanice“, který byl zahájen od dubna 2013, rádi bychom Vám přiblížili, co pojem komunitní plánování sociálních služeb znamená, k čemu slouží a jaký je jeho společenský přínos.

Obecná část

Komunitní plánování sociálních služeb

Co jsou to sociální služby?

Sociální služby jsou poskytovány na základě zákona č. 108/2006 Sb., o sociálních službách ve znění pozdějších předpisů. **Pomáhají lidem žít běžným životem** – umožňují jim pracovat, navštěvovat školy, navštěvovat místa víry, účastnit se aktivit volného času, starat se sám o sebe a o domácnost apod. Zaměřují se na zachování co nejvyšší kvality a důstojnosti života. **Sociální služby jsou poskytovány jednotlivcům, rodinám i skupinám obyvatel.** Mezi nejpočetnější skupiny příjemců sociálních služeb patří zejména senioři, lidé se zdravotním postižením, rodiny s dětmi, ale také lidé, kteří z různých důvodů žijí „na okraji“ společnosti.

Existuje mnoho druhů sociálních služeb (jsou vymezeny zákonem o sociálních službách, patří sem např. poradenství, sociálně – aktivizační služby pro rodiny nebo osoby s postižením, pečovatelská služba, doprovázení, krizová intervence, ale i zřizování domovů pro seniory, domů na půli cesty, zařízení pro osoby s postižením, atd.) a **doplňkových služeb** (nejsou nijak definovány, fungují v různých oblastech, ale mohou tvořit nedílnou součást sítě služeb pro potřebné občany – např. domácí zdravotní péče, kluby důchodců, mateřská centra apod.).

Čemu slouží Komunitní plánování sociálních služeb (KPSS)?

KPSS je pak metoda, kterou lze na úrovni obcí a krajů plánovat sociální služby tak, aby odpovídaly místním specifikům i potřebám jednotlivých občanů. KPSS je otevřený proces, prostřednictvím něhož se zjišťují potřeby a zdroje, a také se hledají nejlepší řešení v oblasti sociálních služeb.

KPSS znamená pravidelné setkávání a vyjednávání zadavatelů, poskytovatelů a uživatelů služeb. Uživatelé služeb sdělují, co potřebují nebo by potřebovat mohli. Poskytovatelé

služeb sdělují, co mohou nabídnout a za jakých podmínek. Zadavatelé služeb sdělují, jak mohou služby podpořit, podobu a další rozvoj služeb v jejich komunitě (obci, městu, kraji). Výstupy takových setkávání jsou zpracovány v Komunitním plánu sociálních služeb.

Podstatou komunitního plánování sociálních služeb je tedy partnerství mezi třemi stranami:

- **zadavatelem** (veřejnou správou);
- **poskytovatelem** (státními, privátními a neziskovými poskytovateli služeb);
- **uživatelé** (uživatelé sociálních služeb).

Jaký je přínos KPSS?

- Zapojuje všechny účastníky systému sociálních služeb (tedy uživatele, poskytovatele, zadavatele) do přípravy a uskutečňování plánu sociálních služeb a zvyšuje tak podíl občanů na rozhodovacím procesu o způsobu jejich zajišťování, legitimize rozhodování řídicích a zastupitelských orgánů a zvyšuje míru zapojení občanů do dění v obci;
- Podporuje dialog a spolupráci mezi obyvateli, zvyšuje pocit příslušnosti ke komunitě a umožňuje objevovat nové lidské i materiální zdroje;
- Umožňuje obcím sdružovat stávající zdroje, zvyšuje efektivitu jejich využití;
- Zvyšuje dostupnost a kvalitu sociálních služeb a rozšiřuje jejich nabídku, zajišťuje, aby sociální služby odpovídaly zjištěným místním potřebám, reagovaly na lokální odlišnosti;
- Zvyšuje efektivitu investovaných finančních prostředků, protože je vynakládá jen na takové služby, které jsou potřebné.

Co se očekává od KPSS?

Výsledkem komunitního plánování sociálních služeb by měla být spokojenost, dostupnost, vyšší kvalita, široká a pestrá nabídka těchto služeb. Občané by měli mít k dispozici dostatek informací o nabídce a kvalitě služeb a mít možnost výběru podle svých potřeb. Poskytovatelé i zadavatelé získají informace o místních podmínkách a potřebách občanů.

Projekt „Komunitní plánování pro obec s rozšířenou působností Šlapanice“

A nyní bychom Vám rádi blíže představili samotný projekt „Komunitní plánování sociálních služeb pro obec s rozšířenou působností Šlapanice“.

Co je obsahem projektu?

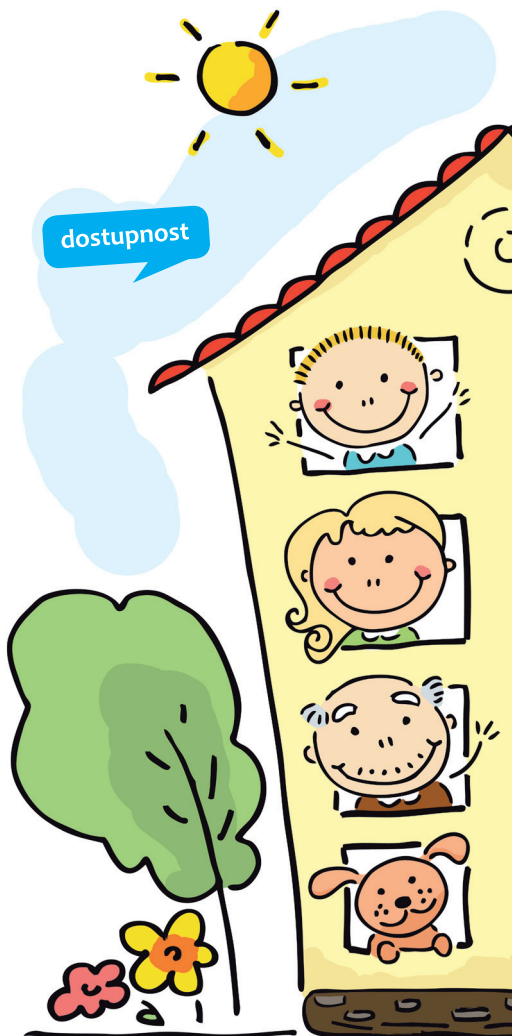
Projekt se zaměřuje na podporu realizace a vyhodnocování procesu střednědobého plánování rozvoje sociálních služeb metodou komunitního plánování ve správním obvodu obce s rozšířenou působností Šlapanice.

Cílem projektu je prevence vyloučení sociálně znevýhodněných osob prostřednictvím rozvoje dostupných, kvalitních a efektivních sociálních služeb pro obyvatele správního obvodu ORP Šlapanice.

Hlavním výstupem projektu je zpracování zmíněného 3. komunitního plánu–Střednědobý plán rozvoje sociálních služeb města Šlapanice a správního obvodu ORP Šlapanice na období 2015–2018 a prvního Akčního plánu pro rok 2014 a rok 2015, které budou předloženy ke schválení orgánům města.



dostupnost



K realizaci tohoto výstupu směřují **klíčové aktivity projektu:**



- Zajištění průběhu realizace projektu;
- Rozšíření povědomí o procesu KPSS směrem k cílovým skupinám – cílem aktivity je pořádání kulatých stolů, veřejných setkání a další informační kampaně za účelem oslovení a získání nových účastníků a rozšíření cílových skupin do procesu komunitního plánování. Cílem je tedy získat zástupce poskytovatelů a uživatelů sociálních služeb, kteří následně projdou školením, následně se zapojí do procesu komunitního plánování a budou se podílet na přípravě a sestavení komunitního plánu (Realizace celkem 24 kulatých stolů na 6-ti místech, 6-ti veřejných setkání, 2x realizace „Dne sociálních služeb“, vytvoření „Adresáře poskytovatelů soc. služeb“ a Brožury o KPSS);
- Odborné vzdělávání účastníků procesu KPSS;
- Zpracování podkladů 3. komunitního plánu a akčních plánů na rok 2014 a 2015;
- Zpracování 3. komunitního plánu a akčních plánů na rok 2014 a 2015;
- Podpora procesů střednědobého plánování rozvoje v ORP Šlapanice – v rámci projektu budou vytvořeny pracovní skupiny a posílena činnost řídicí skupiny.

V rámci klíčových aktivit budou realizovány tyto **dílčí aktivity**:

- Pravidelné setkávání Řídící skupiny KPSS v ORP Šlapanice;
- Vznik 6 nových pracovních skupin;
- Supervize procesu plánování.

Významnými aktivitami jsou také zpracování expertních studií zaměřených na výzkum potřeb uživatelů včetně možnosti řešení v komunitním plánu, aktivity informační a průběžně seznamující veřejnost s výstupy procesu plánování i s problematikou sociálních služeb obecně.

Projekt probíhá od dubna 2013 do března 2015.

Kdo projekt realizuje?



Město Šlapanice jako obec s rozšířenou působností vykonává činnosti v samostatné a přenesené působnosti. Jednou z činností, kterou město vykonává v samostatné působnosti je právě komunitní plánování sociálních služeb, při kterém spolupracuje s Jihomoravským krajem. Cílem města v této oblasti je udržení kvalitního života osob ve svém správním obvodu a to plánováním a zajištěním dostupných a kvalitních sociálních služeb.

Město má svého **koordinátora a asistenta koordinátora KPSS**. Koordinátor KPSS se pravidelně účastní pracovních setkání koordinátorů KPSS v Jihomoravském kraji, při kterých si koordinátoři předávají své zkušenosti a účastní se jednání realizační a řídicí skupiny.

K realizaci projektu byl vytvořen realizační tým pracovníků, který je rozdělen na **realizační skupinu** a **skupinu řídicí**, které vzájemně spolupracují.

Součástí realizačního týmu je i **supervizor** jako odborník v plánování sociálních služeb.

- **Realizační skupinu** tvoří projektový manažer, koordinátor klíčových aktivit, finanční manažer, asistent manažera, vedoucí řídicí skupiny;
- **Řídící skupinu** tvoří vedoucí a šest členů, kteří jsou zároveň vedoucími pracovních skupin, jejíž členové jsou zástupci zadavatelů, poskytovatelů a uživatelů sociálních služeb.

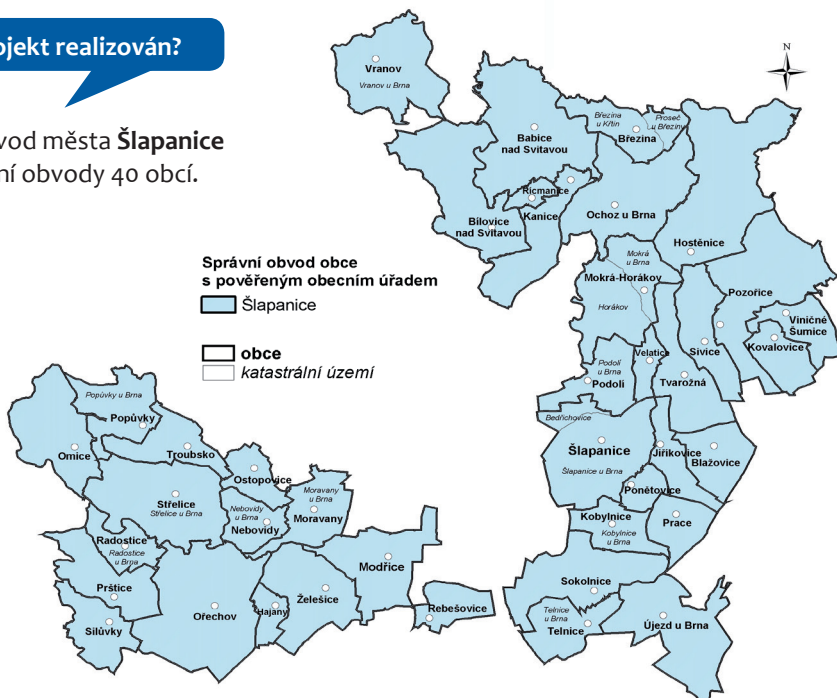
Jaké jsou cílové skupiny projektu?

- **Zadavatelé sociálních služeb** – subjekt, který odpovídá za zajištění sociálních služeb v místě (obec, svazek obcí, město nebo kraj či stát), včetně politické podpory, pro úspěšnou realizaci schváleného střednědobého tj. komunitního plánu sociálních služeb;
- **Poskytovatelé sociálních služeb a další subjekty poskytující služby napomáhající sociální integraci cílovým skupinám** – ve správním obvodu ORP Šlapanice poskytují registrovanými sociálními službami dle zákona č. 108/2006 Sb., o sociálních službách 12 registrovaných poskytovatelů sociálních služeb. Mezi poskytovatele se řadí příspěvkové organizace, NNO, organizační složka města;

Do projektu se výrazně zapojují také **uživatelé sociálních služeb, bez kterých nelze komunitně plánovat sociální služby.**

Kde je projekt realizován?

Správní obvod města **Šlapanice** tvoří územní obvody 40 obcí.



Co je cílem projektu?

Hlavním cílem projektu je podpora sociálního začleňování sociálně vyloučených osob prostřednictvím zachování a rozvoje dostupné a kvalitní sítě sociálních služeb pro obyvatele správního obvodu ORP Šlapanice a to prostřednictvím:

- podpory rozvoje procesu KPSS;
- zpracování podkladů pro 3. komunitní plán a akční plány na rok 2014 a rok 2015;
- zpracování 3. komunitního plánu s názvem „Střednědobý plán rozvoje sociálních služeb města Šlapanice a správního obvodu ORP Šlapanice na období 2015–2018“ a akčních plánů na rok 2014 a rok 2015;
- informování a zapojování veřejnosti.

Aktivity projektu navazují na již existující procesy v oblasti plánování sociálních služeb ve správním obvodu ORP Šlapanice a významným způsobem je rozšiřují.

Aktivity směřují k zajištění kvalitních a dostupných sociálních služeb, které budou odpovídat aktuálním potřebám občanů, místním podmínkám a specifikům i dostupným zdrojům. Realizace projektu přispěje k sociálnímu začleňování a prevenci sociálního vyloučení jednotlivců i skupin žijících na území správního obvodu.

Do plánovacího procesu budou zapojeni všichni, kterých se problematika dotýká, tj. uživatelé sociálních služeb, poskytovatelé a zadavatelé. Cílem je také informovat a zapojit veřejnost do procesu komunitního plánování.

Aby město bylo schopno efektivně plánovat sociální služby ve správním obvodu, je potřeba nastavit právě prostřednictvím projektu takové podmínky, které umožní zpracovat podklady a analýzy a vytvořit 3. komunitní plán na období 2015–2018 a akční plány na roky 2014 a 2015. Tento strategický dokument nastaví potřeby sociálních služeb v regionu, možnosti financování sociálních služeb a také kontrolní mechanismy. Akční plány budou pohotově reagovat na potřeby regionu.

Závěr

Hlavním cílem projektu je začlenit sociálně vyloučené osoby, zachovat a rozvíjet dostupnou a kvalitní síť sociálních služeb pro obyvatele správního obvodu obce s rozšířenou působností Šlapanice.

Téma sociálních služeb je velmi důležitým námětem pro všechny obyvatele správního obvodu ORP Šlapanice. Rozvoj sociálních služeb totiž není věcí pouze místní samosprávy, ale dotýká se zásadním způsobem všech obyvatel. Každý občan má možnost zapojit se do komunitního plánování sociálních služeb.



Důležité odkazy a kontakty:

Informace o komunitním plánování sociálních služeb ve Šlapanicích

www.slapanice.cz Úvodní stránka » Co si vyřídím na » Odboru sociálním » Komunitní plánování » Komunitní plánování

<http://www.slapanice.cz/komunitni-planovani/komunitni-planovani/?highlight=komunitni>

Adresář poskytovatelů sociálních služeb v Jihomoravském kraji

www.kr-jihomoravsky.cz Domácí stránka » Krajský úřad » Dokumenty odborů krajského úřadu » OSV Odbor sociálních věcí

<http://www.kr-jihomoravsky.cz/Default.aspx?ID=18547&TypeID=2>

Střednědobý plán sociálních služeb Jihomoravského kraje

www.kr-jihomoravsky.cz Domácí stránka » Krajský úřad » Dokumenty odborů krajského úřadu » OSV Odbor sociálních věcí

<http://www.kr-jihomoravsky.cz/Default.aspx?ID=1818&TypeID=1>

Portál plánování sociálních služeb

www.kpss.cz

Město Šlapanice

Masarykovo náměstí 100/7
664 51 Šlapanice
e-mail: sekretariat@slapanice.cz
www.slapanice.cz

Městský úřad Šlapanice odbor sociální

Městský úřad Šlapanice
pracoviště Opuštěná 9/2
PSČ 656 70 Brno
e-mail: strechovska@slapanice.cz
<http://www.slapanice.cz/odboru-socialnim/>

Jihomoravský kraj

Žerotínovo nám. 3/5
601 82 Brno
ID datové zprávy: x2pbqzq

Ministerstvo práce a sociálních věcí

Odbor sociálních služeb a sociální práce
Na Poříčním právu 1
128 01 Praha 2
e-mail: posta@mpsv.cz
www.mpsv.cz

Zdroje informací:

<http://www.mpsv.cz/cs/844>

<http://www.mpsv.cz/cs/847>

<http://www.mpsv.cz/cs/849>

<http://www.mpsv.cz/cs/850>

<http://www.mpsv.cz/cs/858>

http://www.czso.cz/xb/redakce.nsf/i/mapy_a_kartogramy



projekt „Komunitní plánování pro obec s rozšířenou působností Šlapanice“

<http://www.slapanice.cz/komunitni-planovani/>

Střednědobý plán rozvoje sociálních služeb města Šlapanice a správního obvodu ORP Šlapanice na období 2011–2014