

Šlapanický

Číslo 2/2010



ZPRAVODAJ

List občanů Šlapanic a Bedřichovic

www.slapanice.cz

Vychází od roku 1934



*Tradičním průvodem maškar
bývají zakončovány Ostatky.
Za doprovodu harmonikáře
procházejí masky městem,
zastavují se v domech,
medvěd bere hospodyni k tanci
a maškary si odnášejí šrůtek
uzeného nebo jinou dobrotu.*

O B S A H

Z města

Slovo šéfredaktorky	1
Pohled do starostovy kanceláře	1
Informace z 83. až 89. jednání Rady města Šlapanice	3
Výběr z usnesení Zastupitelstva města Šlapanice	4
Vyhodnocení soutěže	5
Odbor dopravy	5
Ze zápisníku městské policie	6
Ze zprávy o bezpečnostní situaci v okrsku Šlapanice v roce 2009	7
Blahopřejeme jubilantům	7
Nové obchodní centrum	7
Rekonstrukce pavilonu B Základní školy Šlapanice	8
Važme si zeleně v našem městě!	9
Jednoduché pozemkové úpravy	10
Infokanáál Šlapanice vysílá i digitálně	10
Změny v jízdních řádech	10

Ze školství

Jak usnadnit dítěti vstup do MŠ	11
Něco k zamyšlení	11
Nové oddělení MŠ Hvězdička v ZŠ	12
Pohádkové Ponětovice	12
Sluníčko v novém kabátě	13
Olympijské hry v MŠ Zahrádka	14
Maceška a poděkování za dotaci od města Šlapanice	14
První vysvědčení pro prvňáčky	15
Gymnázium Šlapanice čte „The Gymplos Times“	15
Přednáška prof. Martina Hilského – Shakespearovské drama	16
Stručná zpráva o plesání č. 13	17
Matematická olympiáda 2010	18



Volný čas

Vzpomínka na ples zahrádkářů	19
Řemeslo není ohodnocené.	19



Ze sportu

Rozpis utkání SK Šlapanice	21
Oddíl stolního tenisu	21

Z historie

Opět na kolejích	23
Řemeslnické cechy ve Šlapanicích.	23

Z kultury

Rej masek v Bedřichovicích	25
Legendární stavebnice Merkur v Muzeu ve Šlapanicích. .	25
Výzva – šlapanická kuchařka.	26
Tak dlouho se chodí se džbánem... ..	26
Acid rozleptává okovy	27
Národní festival neprofesionálních orchestrů zavítá do Šlapanic	27



Souvislosti

Mažoretky LILI	28
Už šest let... ..	29
Lapkové	30
Dárek pro učitele a školy	30
Jak s bydlením v době krize	31
Soutěž	32

Příloha č. 1: Zdravotnictví ve Šlapanicích

Příloha č. 2: Aktuální jízdní řády

Foto na obálce:
tradiční průvod
maškar, Šlapanice,
14. 2. 2010,
foto Magdalena
Černá.



ŠLAPANICKÝ ZPRAVODAJ – vychází 6x ročně, vydává Město Šlapanice, IČO: 00282651. Ev. č. MK ČR E10246. Zpravodaj připravuje redakční rada. Šéfredaktorka Mgr. Magdalena Černá, e-mail: cerna.m@slapanice.cz, tel.: 533 304 328, mobil: 724 783 070. Sazba Jan Šlancar, fotoateliér a grafické studio, www.modi.cz. Korektura Taťána Pernesová. Tisk OLPRINT Jaroslav Olejko, Brněnská 29, Šlapanice. Náklad 3000 ks. Zdarma pro občany Šlapanic a Bedřichovic. Distribuce 15. dubna 2010. **Uzávěrka příštího čísla 10. května 2010.**

Pokud vám do týdne od data distribuce nebyl zpravodaj doručen, můžete si jej vyzvednout na podatelně MěÚ Šlapanice. Veškeré materiály otiskněné ve Šlapanickém zpravodaji, jakož i forma a grafické provedení, jsou uveřejněny se souhlasem autorů. Jejich další použití třetími osobami bez souhlasu vydavatele je nepřipustné a může být stíháno podle zákona.

Pohled do starostovy kanceláře



Milí spoluobčané, dámy a pánové, srdečně vás vítám při četbě druhého letošního čísla Šlapanického zpravodaje. Přeji nám všem krásné jar-

ní měsíce, po dlouhé, na sníh a mráz bohaté zimě.

Co říkají chodníky a komunikace na zimu?

Minulé měsíce nám přinesly jak zimní radovánky, například bruslení v městském parku, které jsme pro vás připravili spolu s Moravskou hasičskou jednotou – Hasičským sborem Šlapanice, tak i starosti. Nejprve se zimní údržbou komunikací a chodníků a nyní, na začátku března, když píšu tyto řádky, se ukazují také škody, které na nich zanechala.

Poděkování za údržbu chodníků

Za pomoc při zimní údržbě chodníků ještě jednou veřejně děkuji všem, kteří k ní přispěli. Město může být spokojeno s dobře využitou investicí do hrabel a košťat, které pro zájemce zakoupilo.

Letošní zima poškodila mnohé chodníky a některé části silnic. Vinen je ovšem nejen mráz, ale místy také málo pečlivá úprava chodníků a silnic do původního stavu po rekonstrukcích plynovodů a elektrické sítě. V současné době provádí pracovníci Odboru investic a správy majetku ve spolupráci s Ing. D. Vlčkem soupis dosud skrytých vad a škod, které zima svým působením odhalila. Tyto škody budeme u zhotovitelů uvedených rekonstrukcí důsledně reklamovat, i kdybychom měli další jejich práce pozdržet.

Dozírajícím pracovníkům jsem také uložil ještě pečlivější, důslednější a čtenější kontrolu prací prováděných v letošním roce, včetně právního zajištění např. ve formě předem složené kauce, pro případné snadnější řešení následných škod či nedostatků. Až dosud jsme vynakládali v posledních třech letech nemalé prostředky při rekonstrukcích komunikací a chodníků v mnoha ulicích našeho města (včetně Bedřichovic) a rozhodně nemůžeme připustit

jejich brzké znehodnocení tím, že nebudou správně provedeny ukončovací práce. Naopak: i z omezených zdrojů rozpočtu letošního roku chceme pokračovat v rekonstrukcích dalších komunikací (ulice Nad Zámkem) a chodníků (část ulice Nádražní, Jiříkovské, Ponětovské a dalších). Začali jsme také jednat s vlastníky dotčených pozemků o jednoduché pozemkové úpravě, připravovat rekonstrukci komunikace ulice Zemědělské. V tomto případě to ale zřejmě bude běh na delší trať.

Dotaz občanů – co dotace na opravu komunikací?

V souvislosti s problematikou komunikací musím ještě zmínit dotazy některých občanů na dotace k řešení dopravní infrastruktury na opravy a její rozvoj. Jak jistě víte, Česká republika má poměrně zanedbanou silniční síť, tedy co do její kvality. Teď po zimě to znovu všichni pociťujeme při jízdě našimi automobily. A tak jsou dotace do dopravní infrastruktury ze strukturálních, resp. tematických operačních programů EU (OP Doprava) cíleny zejména na oblast výstavby nových a na rekonstrukce stávajících dálnic, silnic I. a II. třídy. Pomocí regionálních programů (ROP) jsou financovány krajské komunikace. I ty, jak jistě uznáme, je třeba rekonstruovat. Na místní komunikace dotace ani z fondů EU už nezbylo... Protože jsme ale, díky předchozí reprezentaci Svazku pro vodovody a kanalizace Šlapanicko s bývalým náměstkem hejtmana Jihomoravského kraje Ing. Horákem a díky někdejšímu ministrovi životního prostředí RNDr. Ambrozkovi obdrželi dotaci na výstavbu splaškové kanalizace, mohli jsme za pomoci navýšeného úvěru Svazku, který budeme splácet do r. 2016, opravit komunikace nebo alespoň jejich povrchy v celkem sedmácti ulicích ve Šlapanicích a Bedřichovicích. Např. v části ulice Bedřichovické, od rodinného domu Kolbábkových po Riegrovu ulici do té doby vůbec zpevněný povrch komunikace nebyl, komunikace byla ještě v r. 2007 prašná...

Další opravy proběhly v ulicích: Kosmákova, Švehlova, Jungmannova, Jiráskova, Sušilova, Bezručova, Nerudova, Havlíčkova, Bož. Němcové, Smetanova,

Těsnohlídkova, část komunikace Starého sídliště, Hlavní, Střední, Jižní a v části Lípové ulice. Celkový náklad na tyto rekonstrukce byl cca 25 mil. Kč.

Ke kvalitě komunikací patří také čistota: podařilo se nám v r. 2008 získat po dlouhých a komplikovaných jednáních se společností .A.S.A. darem nový čistící stroj švýcarské výroby BOSCHUNG S3 s doplňovou výbavou v hodnotě cca 3 mil. Kč. Tento stroj pravidelně využíváme a jen v loňském roce smetl z našich komunikací a chodníků celkem 172 tun (!) smetků – tedy prachu a nečistot. Doufám, že se shodneme, že to není nic proti ochraně životního prostředí,



Slovo šéfredaktorky

Vážení čtenáři,

přinášíme vám jarní číslo Šlapanického zpravodaje. Jeho součástí jsou dvě přílohy – aktuální jízdni řády a aktuální kontakty na zdravotní služby ve Šlapanicích. Obojí zaznamenalo v poslední době několik změn, tak snad vám tyto informace přijdou vhod.

Uvnitř je jak několik vzpomínek na události z minulých měsíců – rozhovor s ředníkem z únorových vepřových hodů, článek o přednášce profesora Martina Hilského na gymnáziu, tak i něco o tom, co nového v našem městě vzniká a co se připravuje – festival neprofesionálních orchestrů, hody v Bedřichovicích, nové obchodní centrum, opravy poškozených chodníků, ...

Protože Šlapanický zpravodaj je dvouměsíčník, píše toto slovo už na začátku března, kdy sluníčko teprve svítit začíná. Doufám, že až tyto řádky budete číst, budeme si jaro už všichni užívat naplno.

Mějte se pěkně!

Magdalena Černá
Šéfredaktorka Šlapanického zpravodaje

např. ovzduší. I tímto způsobem účinně bojujeme proti prachovým částicím PM10, které by jinak vířila kola našich automobilů.

Bazén, obchodní centrum a jiná témata...

O dalším aktuálním dění ve městě píšeme v samostatných článcích. Dozvíte se o dokončení rekonstrukce pavilonu „B“ základní školy za 49 mil. Kč. Přijďte si rekonstruovaný pavilon prohlédnout a zaplavat si. Bazén bude pro veřejnost otevřen od 1. 5. 2010 každý den od 17 do 21 hodin, o víkendech v sobotu od 9 do 14 hodin a v neděli od 15 do 20 hodin.

Dále krátce píšeme o dlouho připravované výstavbě obchodního centra Tuřanka, o navýšení kapacity našich mateřských škol o 20 míst v prostorách základní školy (k dispozici budou od nového školního roku). V příloze Zpravodaje se dozvíte o nových dopravních opatřeních, které zlepší dopravu v odpolední dopravní špičce a o aktuálních lékařských službách v našem městě. Osobně jsem se rád zúčastnil letošní městské zabíjačky neboli vepřových hodů o masopustní sobotě. Masopust pak vyvrcholil sobotními ostatky a nedělním masopustním průvodem. Obě posledně jmenované zdařilé akce pořádal národopisný soubor Vrčka a patří mu za to náš dík, stejně jako všem dalším, kteří v uplynulém období přispěli do pestré nabídky sportovního a kulturně-společenského života našeho města.

Informace pro občany mnohem rychleji

Připravili jsme a v těchto dnech spouštíme speciální sekci webové stránky města „o aktuálních tématech“. Snažíme se tímto způsobem referovat občanům co nejrychleji o nejdůležitějších krocích a záměrech města. Sekci bude možno spustit kliknutím na toto virtuální tlačítko (vlevo na domovské stránce www.slapanice.cz). Můžete si v ní vybrat z informací o aktuálních tématech: o zóně výroby a služeb CTPark, o přípravě výstavby obchodního centra Tuřanka, o zadání podrobnější územní plánovací dokumentace na změny územního plánu 8.10 (smíšená zóna služeb a výroby podél ulice Švehlovy) a 8.13 (zóna rodinného bydlení na ulici Husově), o revitalizaci sídliště panelových domů na Brněnské ulici, o novém

oddělení mateřské školy Hvězdička a o dalších tématech. Periodicky budeme informační svodku přetiskovat také ve Zpravodaji.

Co nového se „zónou“?

Z těchto témat je asi nejsledovanější nový návrh investora na změnu územního plánu pro zónu výroby a služeb u letiště. O tomto návrhu jsme již informovali v regionálním tisku, na TV infokanále i formou speciálního vydání Šlapanického zpravodaje. Nyní jednáme v orgánech města a nepochybně se všichni zamýšlíme nad klady a zápor. Rozsah navrhované zóny je nyní zmenšený o více než polovinu a proto jsou zde mnohé souvislosti jiné, než byly ještě začátkem tohoto roku. Městská koalice je ale rozhodnuta ani zmenšenou variantu nepřipustit bez jasných pozitiv pro naše město a jeho občany! Především ne bez přednostně vybudovaného dopravního propojení ulice Kobylnické s ulicí Řípskou, nejpozději do max. 36 měsíců od případného schválení příslušné změny územního plánu, a to na náklad investora. Tím vznikne nový obchvat Šlapanic zejména pro nákladovou dopravu. Dalším našim požadavkem je jasné a dostatečné oddělení stávající zástavby Šlapanic od zóny pruhem území se zelení, provozování nové monitorovací stanice imisí přímo v zóně a řada dalších podmínek (viz web a připravovaný speciál ŠZ). Před schválením v zastupitelstvu předložíme projednaný inovovaný záměr investora s řadou podmínek města i veřejnosti k vyjádření a připomínkování.

Doufám, že emoce ustoupí racionál-

nímu zhodnocení všech pro a proti. Prosim odpůrce tohoto projektu aby opustili dosavadní rétoriku ve stylu destruktivní opozice, kdy jen boří připravené návrhy bez protinávrhů, bez alternativních řešení jak jinak odstranit problémy našeho města. Zkusme se racionálně a reálně zamyslet: za každou cenu zóna být nemusí, ale jak a za co přímo propojit město s Řípskou ulicí a dálnicí D1, jak jinak řešit obchvat Slatiny, abychom tam nemuseli váznout v dopravních zácpách? Jak jinak získat prostředky na financování dalších částí rekonstrukce základní školy, komunikací, chodníků a parkování ve městě? Jak získat finance pro výkupy pozemků pro výsadbu zeleně nebo i lesních porostů (zejména u Švehlovy a Zemědělské ulice)? Jak zajistit podstatně více finančních prostředků pro sportovní a kulturní spolky a organizace ve městě? Jak umožnit vyšší nabídku a pestrost zaměstnání spolu s vyšší úrovní mezd pro každého? Co by přineslo Šlapanicím přestěhování zóny „za letiště“ na tuřanský katastr? Jak účinně řešit ekologickou zátěž v areálu ICEC? K řešení tohoto problému jsme oponenty vyzvali v minulém Zpravodaji. Dosud jsme žádné neobdrželi.

Zkrátka: je čas na pozitivní myšlení a hledání pozitivních řešení výzev doby, nikoliv na pouhé účelové destrukce, předvolební obviňování a skandalizace kohokoliv, kdo konstruktivně pracuje, reaguje na připomínky, zpracovává projekty, dělá něco pro naše město a jeho občany.

Ing. arch. Jaroslav Klačka



Historicky významný okamžik prvního napuštění nově zrekonstruovaného bazénu

Foto: MČ

Informace z 83. až 89. jednání Rady města Šlapanice

Na svých jednáních přijala rada města v posledních týdnech mimo jiné následující usnesení:

83. jednání – 9. 12. 2009

- schvaluje smlouvu o poskytnutí účelové neinvestiční finanční dotace z rozpočtu Jihomoravského kraje

84. jednání – 16. 12. 2009

- doporučuje ZM vydat opatření obecné povahy změny č. 8 územního plánu sídelního útvaru Šlapanice

- bere na vědomí zprávu o plnění a čerpání rozpočtu k 10. 12. 2009

- vydává souhlas vlastníka parcely číslo 2847/32 a 2796/88 v katastrálním území Šlapanice u Brna s výměnou stávajícího oplocení podle projektové dokumentace s názvem stavby Komplexní zabezpečení mezinárodního letiště Brno-Tuřany včetně vedení zjednodušeného územního řízení na tuto stavbu

- bere na vědomí a vyčkává na právní posouzení závazku firmy IMPACT INDUSTRY k výstavbě kotců pro psy v areálu kynologického klubu, jehož vypracováním byla pověřena kancelář tajemníka s termínem do 8. 1. 2010. Poté RM učiní veškeré právní kroky, jež povedou ke splnění závazků společnosti IMPACT INDUSTRY

- bere na vědomí a vyčkává na právní posouzení závazku firmy IMPACT INDUSTRY k výstavbě kotců pro psy v areálu kynologického klubu, jehož vypracováním byla pověřena kancelář tajemníka s termínem do 8. 1. 2010. Poté RM učiní veškeré právní kroky, jež povedou ke splnění závazků společnosti IMPACT INDUSTRY

- schvaluje záměr vybudování obchvatu Slatiny podle projektové dokumentace Aktualizace 11/2009 akce „III/15286 Brno-Slatina obchvat“

- schvaluje organizaci výběrového řízení na dodavatele tisku periodika Šlapanického zpravodaje pro rok 2010

- doporučuje ZM ke schválení volbu JUDr. Dagmar Janevové do funkce přísedící Okresního soudu Brno-venkov na funkční období let 2010–2014

- schvaluje provedení výběrového řízení na dodavatele výpočetní techniky pro vzdělávací středisko eGON centrum Šlapanice v rámci výzvy č. 40 na základě předložené výzvy k podání nabídek

- schvaluje nákup 14 ks PC sestav od firmy C SYSTÉM CZ, a. s.

85. jednání – 7. 1. 2010

- Město Šlapanice souhlasí s návrhem zadání Zásad územního rozvoje (ZÚR) JMK a vyslovuje k němu následující požadavky:

1. Část území JMK včetně k. ú. Šlapanice u Brna se dle údajů MŽP nachází opakovaně v oblasti se zhoršenou kvalitou ovzduší (OZKO) z důvodů, které přesahují hranice Jihomoravského kraje. Proto žádáme, aby návrh ZÚR zohlednil tvorbu opatření na postupné a trvalé zlepšování kvality ovzduší na celém území JMK.

2. Město Šlapanice žádá o důsledné vyhodnocení vlivů ZÚR na životní prostředí postupem dle přílohy zákona č. 183/2006 Sb., „Rámcový obsah vyhodnocení vlivů politiky územního rozvoje, zásad územního rozvoje a územního plánu na životní prostředí pro účely posuzování vlivů koncepcí na životní prostředí (část A vyhodnocení vlivů na udržitelný rozvoj území)“.

3. Provéřít možnosti rozvoje veřejného mezinárodního letiště Brno-Tuřany zároveň s důkladným posouzením dopadů na životní prostředí a udržitelný rozvoj území (viz bod 2).

4. Při prověřování zkapacitnění dálnice D1 a variant převedení dálnice D1 do stopy tzv. jihovýchodní a jihozápadní tangenty města Brna posoudit nutnost a naléhavost vytvoření podmínek pro jihovýchodní převedení dopravních výkonů, které musí procházet urbanizovaným územím a územím památkové zóny Slavkovské bojiště zejména z hlediska potřeby kapacity, dopadů na životní prostředí, veřejné zdraví, přírodu a krajinu a udržitelný rozvoj území.

5. V návrhu ZÚR podpořit další rozvoj IDS JMK o terminál Šlapanice.

6. Zaměřit se na vymezení sítě územního systému ekologické stability a dále na ochranu významných krajinných prvků jako opatření na ochranu krajiny a krajinného rázu.

86. jednání – 13. 1. 2010

- ukládá OISM doplnit do „Dohody o zajištění dočasné staveništní trasy“ ujednání o podílu společnosti TERM na opravě 1/3 ulice Husovy a poté ji předložit RM ke schválení

- doporučuje ZM ke schválení vypracování změny do nového územního plánu sídelního útvaru Šlapanice, tj. změny funkčního využití pozemku p. č.

2142/1 v katastrálním území Šlapanice u Brna z plochy městské veřejné zeleně na způsob využití „plochy pro drobnou výrobu“ a ukládá odboru výstavby tuto změnu zahrnout do projednávání nového územního plánu

- schvaluje dohodu o spolupráci v oblasti ochrany životního prostředí mezi společností TONDACH ČR, s. r. o., a Městem Šlapanice

- schvaluje návrh připojení areálu obchodního centra Tuřanka přímo na komunikaci ulice Brněnská s podmínkou vypracování návrhu a realizace úpravy komunikace ulice Brněnská minimálně v úseku od ulice Bož. Němcové po vjezd na ČS PHM SHELL, která zlepší průjezdnost stávajících křižovatek a dopravní připojení nemovitostí v tomto úseku (zejména připojení komunikace obytného souboru Brněnská Pole, ulice Těsnohlídkova a připojení obytného souboru Brněnská) k datu dokončení výstavby obchodního centra

- schvaluje firmu OLPRINT, s. r. o., jako dodavatele tisku Šlapanického zpravodaje pro rok 2010. Dodávky tisku budou realizovány na základě jednotlivých objednávek tisku v souladu s podmínkami podle nabídky uvedené ve VŘ

- schvaluje návštěvu partnerského města Braine-l'Alleud v termínu 3.–6. 9. 2010 v rozšířené variantě, tj. vedení města pro oficiální zdvořilostní partnerskou návštěvu a dále obsazení, které zajistí prezentaci města v kulturní oblasti

- schvaluje textovou část zadávací dokumentace jako přílohu výzvy uchazečům o veřejnou zakázku k předložení cenových nabídek na akci „Projektová dokumentace pro výběr zhotovitele – Kulturní dům Bedřichovice, rekonstrukce objektu“

- schvaluje poskytnutí KD Bedřichovice dne 14. 2. 2010 pro konání dětského karnevalu, který pořádá osadní výbor ve spolupráci s místní organizací Českého červeného kříže, zdarma

- bere na vědomí právní rozbor – posouzení závazku firmy IMPACT INDUSTRY BRNO, a. s.

- schvaluje návrh na finanční ocenění práce aktivních členů poradních orgánů RM a ZM za rok 2009

87. jednání – 27. 1. 2010

– schvaluje finanční příspěvek – dotaci TJ SOKOL Šlapanice ve výši 40 000 Kč ve prospěch provozu družstev mládeže

– pověřuje OISM zapracovat do vyjádření k projektové dokumentaci s názvem stavby „Relaxační stezka Kobylnice–Ponětovice“ možnost napojení stávající stezky kolem toku Říčky ze Šlapanic do Ponětovic vybudováním lávky v místě soutoku Roketnice a Říčky ve spolupráci s obcemi Kobylnice a Ponětovice

– schvaluje poskytnutí finančního příspěvku ve výši 10 000 Kč Centru volného času Lužánky, který bude v celém rozsahu promítnut do částky poměrných úhrad rodičů dětí navštěvujících Macešku Šlapanice

– schvaluje žádost SDH Podolí o pro-

nájem kulturního domu v Bedřichovicích dne 2. 2. 2010 za účelem uskutečnění ostatkové zábavy

– schvaluje realizaci datového spojení Městská policie – Knihovna – MěÚ a smlouvu o dílo s firmou R.S.C., spol. s r. o.

– schvaluje finanční odměny předsedům a členům jednotlivých komisí RM podle tabulky, která je součástí originálu zápisu z tohoto jednání

88. jednání – 10. 2. 2010

– schvaluje vypsání výběrového řízení na pořízení PD protipovodňových opatření

– schvaluje udělení licence na provozování veřejné linkové osobní vnitrostátní dopravy pro dopravce BORS Břeclav, a. s., na lince Šlapanice–Brno

– schvaluje vybudování jednoho

oddělení MŠ Hvězdička v prostorách zdejší ZŠ se zahájením provozu od 1. září 2010

– ukládá komisi dopravní ve spolupráci s městskou policií a OISM předložit v termínu do 31. 3. 2010 návrhy, které by vedly ke zlepšení situace s parkováním automobilů ve Šlapanicích

– doporučuje ZM ke schválení nového člena Osadního výboru Bedřichovice – Vít Hanáček

89. jednání – 18. 2. 2010

– ukládá OISM vyvěsit záměr na bezúplatný převod pozemku p. č. 2796/88 a 2847/32 v katastrálním území Šlapanice u Brna

Podrobnější zápis naleznete na webových stránkách www.slapanice.cz, odkaz Městský úřad, informace z RM.

Výběr z usnesení Zastupitelstva města Šlapanice

20. zasedání

ze dne 22. prosince 2009

– schvaluje program jednání dle předložené pozvánky včetně vložení bodu 11. a) „Rozpočtové opatření č. 16/2009“

– ruší Jednací řád ze dne 15. 3. 2007 a schvaluje navrhované znění Jednacího řádu Zastupitelstva města Šlapanice

– schvaluje rozpočtové opatření č. 11/2009 se zvýšením celkových příjmů i výdajů ve shodné výši 27 900,- Kč

– schvaluje rozpočtové opatření č. 12/2009 se zvýšením celkových příjmů i výdajů ve shodné výši 2 876 100,- Kč

– schvaluje rozpočtové opatření č. 13/2009 se zvýšením celkových příjmů i výdajů ve shodné výši 157 600,- Kč

– schvaluje rozpočtové opatření č. 14/2009 se zvýšením celkových příjmů i výdajů ve shodné výši 1 835 000,- Kč

– schvaluje rozpočtové opatření č. 15/2009 se zvýšením celkových příjmů i výdajů ve shodné výši 1 165 900,- Kč

– schvaluje rozpočtové opatření č. 16/2009 se zvýšením celkových příjmů i výdajů ve shodné výši 201 100,- Kč

– schvaluje změnu závazného ukazatele rozpočtu města roku 2009 „rozsah prací a služeb zajišťovaných městu firmou SATESO“ – zvýšení z dosavadních 1,8 mil. Kč na 2,1 mil. Kč bez dopadu do výše rozpočtu města

– schvaluje odpis pohledávek po-

dle návrhu jednotlivých odborů MěÚ v celkovém objemu 885 679,- Kč

– schvaluje

1. Rozpočet Města Šlapanice na rok 2010 ve výši:
příjmy 135 067 500,- Kč
výdaje 167 094 800,- Kč
financování 32 027 300,- Kč

2. Závazné ukazatele rozpočtu.

3. Kompetence Radě města Šlapanice k provádění rozpočtových opatření v průběhu roku 2010 v uvedeném rozsahu s tím, že každé rozpočtové opatření provedené v kompetenci rady bude předloženo na nejbližším zasedání zastupitelstva ke schválení.

– vyhovuje námitkám, které podali vlastníci pozemků v ploše dílčí změny č. 8.10 s navrženým odůvodněním, tj. předmětnou změnu vypouští ze změny č. 8 územního plánu sídelního útvaru Šlapanice a ukládá starostovi zahájit jednání s investorem ohledně zpracování podrobnější územně-plánovací dokumentace podporující záměr města k dosažení co největší občanské vybavenosti, která splní úlohu urbanistického filtru v lokalitě původně navrhované změny č. 8.10. ZM vyhovuje námitce podané společností Brněnská Pole, a. s., ke stanovení podmínek pro dílčí změnu 8.9 s navrženým odůvodněním, tj. v čistopise bude pro změnu č. 8.9 stanoven samostatný nový regu-

lativ s uvedením popsanych tří podmínek. ZM vydá opatřením obecné povahy změny č. 8 územního plánu sídelního útvaru Šlapanice

– schvaluje dokumentaci akce Projekt regenerace panelového sídliště (RPS) – Šlapanice „nové sídliště“ Brněnská – II. etapa, a schvaluje žádost o dotaci na výše uvedený projekt a finanční podíl města na uvedeném projektu ve výši 50 %, do maximální výše celé investice 3,5 mil. Kč

– revokuje část usnesení z jednání ZM č. 19 bod č. 7, které znělo: „ZM schvaluje financování z investičního úvěru akce „Cyklostezka do Bedřichovic“ – 2 mil. Kč“ takto:

Schvaluje financování z investičního úvěru akce „Cyklostezka do Bedřichovic“ – 1,3 mil. Kč.

Schvaluje financování z investičního úvěru akce „Rekonstrukce kulturního domu v Bedřichovicích“ – 700 tis. Kč

– schvaluje dodatek č. 6 smlouvy o zajištění financování systému IDS JMK pro rok 2010

– volí JUDr. Dagmar Janevovou do funkce přisedící Okresního soudu Brno-venkov na funkční období let 2010–2014

Zápis v plném znění je k nahlédnutí na webových stránkách www.slapanice.cz pod odkazem Městský úřad, informace ze ZM.

Vážení čtenáři Šlapanického zpravodaje,

děkujeme vám za odpovědi do soutěže z minulého čísla. Nové fotografie najdete i v tomto čísle. Své odpovědi pošlete na e-mailovou adresu cerna.m@slapanice.cz nebo na podatelnu městského úřadu ve Šlapanicích. Přejeme hodně úspěchů!

**Vyhodnocení soutěže
„Poznejte, kde to bylo!“**

Správné odpovědi:

Obrázek č. 1A – Masarykovo náměstí, vjezd do dvora statku p. Jurčíka, vedle dnešního muzea
Obrázek č. 1B – bývalý obchodní dům Tep, dnes na jeho místě stojí OD Albert

Výherce:
Václav Hrabálek, Šlapanice
Blahopřejeme!

Odbor dopravy Městského úřadu Šlapanice je organizační strukturou členěn na tři oddělení, a to oddělení vozidel, oddělení přestupků a oddělení správních. V rámci svého výkonu pravomocí vykonává především státní správu, v menší míře také samosprávu, všechna jeho oddělení se nachází v budově Městského úřadu Šlapanice ve městě Brně, Opuštěná 9/2.

Odbor dopravy

Bc. Pavel Tylšar
vedoucí odboru dopravy

Řídí činnosti odboru a koordinuje pracovní činnosti jednotlivých oddělení. Schvaluje a podepisuje rozhodnutí vydaná na odboru dopravy ve správním řízení. Dále podepisuje a kontroluje všechna stanoviska předkládaná Krajskému úřadu Jihomoravského kraje, odboru dopravy, v souvislosti s odvolacím řízením o přestupcích. Odpovídá na stížnosti občanů, které vznikly v souvislosti s činností odboru dopravy. Rozhoduje ve správním řízení o vyloučení pracovníků odboru dopravy z projednávání a rozhodování věci. Spolupracuje s Policií ČR, státním zastupitelstvím Brno-venkov, Blansko a jinými dotčenými orgány, jako jsou například zdravotní pojišťovny, pojišťovny. Dále spolupracuje s ostatními vedoucími odborů, na úseku zlepšení materiální vybavenosti odboru především s odborem kanceláře tajemníka – oddělením informačních technologií, odborem výstavby a odborem investic a správy majetku. Dbá na dodržování zákonů a jiných právních předpisů souvisejících s činností odboru.

Oddělení vozidel
Radek Andrlík

technik vozidel, vedoucí oddělení

Miroslava Chrápavá, Jaroslava Mlčochová, Drahomíra Stoklásková
referentky evidence vozidel
Michal Houzar
technik vozidel

Vedoucí oddělení koordinuje činnost jednotlivých referentů vozidel a technika a spolupracuje s ostatními útvary na odboru, případně s jinými odbory. Samotné oddělení vozidel pak zajišťuje přihlašování vozidel do registru vozidel a provádí veškeré změny týkající se přepisů vozidel, například přihlašuje již provozované vozidlo, odhlašuje vozidlo při převodu na jiného majitele, vyřazuje dočasně i trvale vozidlo z registru vozidel, vyměřuje výši ekologického poplatku v závislosti na splnění mezních hodnot emisí EURO. Provádí schválení technické způsobilosti jednotlivě vyrobeného nebo jednotlivě dovezeného vozidla. Schvaluje technickou způsobilost jednotlivě dovezeného vozidla, je-li muž bylo uděleno osvědčení o homologaci ES. Schvaluje technickou způsobilost vozidla po přestavbě.

Oddělení přestupků

Mgr. David Černý,
JUDr. Leoš Pimpara,
Bc. Pavel Tylšar (též vedoucí odboru)
referenti přestupků

Andrea Gavelková, Olga Bučková,
Vladěna Zelinková

referentky evidence řidičů

Zajišťuje agendu udělování řídicího oprávnění a vydává průkazy profesní způsobilosti řidiče. Provádí výměnu řídicích průkazů z důvodu ukončení platnosti, změny údajů, poškození, zničení nebo rozšíření řídicího oprávnění. Provádí výdej dat z registru řidičů pro potřeby PČR, správních orgánů atd. Vydává mezinárodní řídicí průkazy podle vzoru „Vídeň“ nebo „Ženeva“. Na základě pravomocně skončených rozhodnutí provádí zápis do karty řidiče. Uskutečňuje řízení o námitkách proti provedenému záznamu bodů v bodovém hodnocení



V podřepu Zdeněk Otava, zleva stojí Jiří Kunc, Miroslava Chrápavá, Andrea Gavelková, Radek Andrlík, Jaroslava Mlčochová, Drahomíra Stoklásková, v zadní řadě dále Vladěna Zelinková, Jarmila Soukopová, vpředu stojí Olga Bučková a Michal Houzar. Foto M. Č.

řidičů, vydává digitální karty řidičů, vozidel a servisní. Vykonává státní správu v řízení o přestupcích proti bezpečnosti a plynulosti silničního provozu na úseku dopravy, na úseku pojištění odpovědnosti z provozu vozidla a řeší ostatní vybrané přestupky na úseku dopravy, především dle zákona č. 56/2001 Sb., o podmínkách provozu na pozemních komunikacích. Odnímá řidičská oprávnění. Jednotliví referenti přestupků projednávají výše uvedené přestupky jak ve správním řízení, tak i blokově.

Oddělení správní

Jiří Kunc, Zdeněk Otava

zkušební komisaři

Jarmila Soukopová

referentka pro administrativu, referentka taxislužby

Zajišťuje zkoušky žadatelů o řidičská oprávnění z autoškol, které jsou registrovány na obci s rozšířenou působností Šlapanice, provádí zkoušky řidičů, kterým bylo odebráno řidičské oprávnění, provádí státní dozor na úseku autoškol, registruje žadatele o výuku v autoškolách za účelem získání řidičského

oprávnění. Zajišťuje spisovou a skartační službu odboru dopravy. Zabezpečuje odborovou podatelnu. Provádí evidenci přestupků v software YAMACO, vede evidenci související s vymáháním pohledávek vzniklých na oddělení přestupků. Provádí předpis pohledávek. Vydává stanoviska pro udělení koncese na provozování živnosti taxislužba, zajišťuje zkoušky odborné způsobilosti pro taxislužbu, eviduje vozidla taxislužby a provádí státní odborný dozor na úseku taxislužby.

Bc. Pavel Tylšar

ZE ZÁPISNÍKU MĚSTSKÉ POLICIE (MP)

14. ledna 2010

Městskou policií byl v oblasti zvané „Hraničky“ přistižen při ukládání sněhu z nákladního vozidla zaměstnanec firmy, která má sídlo ve Šlapanicích. Řidič vozidla se dopustil přestupku tím, že porušil dopravní značku B-1 „Zákaz vjezdu všem vozidlům“. Strážníci zkontrolovali ukládaný sníh a zjistili, že se v něm nachází odpad, který dle tvrzení řidiče pocházel ze dvora této firmy. Na místo byla přizvána pracovnice Odboru životního prostředí MěÚ Šlapanice, která se nadále tímto případem zabývá.

18. ledna 2010

Vzhledem k nenadálé sněhové kalmitě se stalo mnoho komunikací ve Šlapanicích hůře průjezdnými. Jednou z nejvíce zasažených byla ulice Hřbitovní. Komunikace nebyla dostatečně ošetřena, což způsobilo neovladatelnost vozidel a nutnost zásahu MP.

28. ledna 2010

Asistence MP a firmy Sateso bylo třeba i při vyprošťování kamionu na ulici Švehlova, těsně před železničním přejezdem. Nejenže se řidič kamionu nemohl díky kluzké vozovce rozjet, ale dopustil se i přestupku tím, že nerespektoval zákazovou značku, omezující tonáž vozidel při vjezdu na tuto ulici. Případ byl odeslán do správního řízení.

19. února 2010

Na ulici Brněnská, ve starém sídlišti, došlo ke znečištění komunikací ropnými látkami. Na zabezpečení a odstranění ropných látek se podíleli JSDH Šlapanice, MP Šlapanice, MěÚ Šlapanice a pracovníci firmy Sateso.

25. února 2010

MP Šlapanice uspořádala pro děti MŠ Zahradka návštěvní den. Děti si mohly prohlédnout pracoviště kamerového systému, vyzkoušet si spojení vysíláčkami a prohlédnout služební vozidlo



strážníků. Ti děkují dětem za krásné obrázky.

*Na základě údajů MP Šlapanice M. Č.
foto MP Šlapanice*



Ze zprávy o bezpečnostní situaci v okrsku Šlapanice v roce 2009

Na základě vládního nařízení informuje Policie ČR každoročně město Šlapanice o své činnosti. Z tohoto nařízení zde otiskujeme výzvu občanům.

Výzva občanům

Rádi bychom, aby si každý občan uvědomil, že osobní nezájem o své okolí se jednou projeví i v jeho životě. Spousta občanů si všímá jen sama sebe a nezajímá se o své okolí. Ačkoliv jsou svědky určitých nezákonných skutečností, nezajímají se o ně, neboť to není jejich osobní záležitost a nechť se tzv. zaplétnou do problémů se zákony. Myslíme si, že je to největší chyba, kterou činí, a jejich závěry jsou mylné.

Při nárůstu kriminality v dnešní době by měli občané více spolupracovat s Policií České republiky a s městskou policií. Policisté se při prováděném šetření v blízkosti místa, kde došlo ke spáchání protiprávního jednání, až příliš často setkávají s vyjádřením občanů „nic jsem neviděl, nic jsem neslyšel, nechci nic mít s policií, nechejte mě být, neotravujte“. Je na pováženou, že tito lidé jsou většinou i těmi, které slyšíme, jak si stěžují na bezpečnostní situaci v ČR a na práci policie při objasňování trestné činnosti. Je skutečně velmi smutné, že si neuvědomují, jak moc je důležité, aby občané s policií spolupracovali, neboť kdo jí pomáhá při šetření trestných činů a přestupků, pomáhá vlastně i sám sobě a svým blízkým.

Spolupráce může být formou informací o pohybu neznámých či cizích osob nebo i jiných poznatků, neboť vzhledem k velké rozloze obvodního oddělení Šlapanice a počtu policistů na uvedeném obvodu nejde toto území pokrýt rovnoměrně a dostatečně v době

24 hodin a 365 dní v roce. Uvedené poznatky nemusí být pouze v rámci obvodního oddělení Šlapanice, ale i v rámci celé České republiky.

Cílem této snahy by mělo být nejen zvýšení objasňovacího páchané protizákonné činnosti, ale především zabránění v páchaní jak trestných činů, tak přestupků, a tím i zlepšení bezpečnostní situace každého občana.

V rámci obcí Šlapanice, Bedřichovice a katastrálních území uvedených obcí územně působí policisté vnější služby obvodního oddělení Šlapanice praporčík Rudolf Preis a praporčík Jiří Pospíšil. Na jmenované policisty se mohou jak představitelé Městského úřadu Šlapanice, tak jednotliví občané obracet ve věcech narušování veřejného pořádku, porušování zákona, ale i při předávání zjištěných poznatků. Ty je možné oznámit také telefonicky na tel. č. 544 228 002, 544 228 120, na mobilní telefon 602 647 421, fax 974 626 445 nebo e-mail: booopslap@mvr.cz.

PČR Krajské ředitelství policie JMK

BLAHOPŘEJEME JUBILANTŮM

Lednovým

28. ledna 2010 diamantová svatba Božena a Arnošt Křížovi

Únorovým

1. února 2010	80 let	Jan Fojtík
17. února 2010	100 let	Zora Kunzová
22. února 2010	96 let	Jiří Kyselka



Rekonstrukce pavilonu B Základní školy Šlapanice je u konce

Slavnostní otevření rekonstruovaného pavilonu B základní školy s novým školním bazénem, rekonstruovanou tělocvičnou, šatnami a technologickým zázemím proběhlo 11. dubna 2010 za účasti veřejnosti a čestných hostů. Po několika týdnech zkušebního provozu bude od 1. května tento bazén v době mimo školní výuku k dispozici také veřejnosti.

Celý objekt je zateplený, se samostatným vytápěním a s novým vybavením. Bazén je nový, moderní, o rozměrech 16,7 × 8 m se čtyřmi dráhami. Nově jsou vytvořeny možnosti dvou hloubek – jedna pro neplavce (hloubka 1,0–1,3 m), druhá pro plavce (hloubka 1,3–1,6 m). Bazén je vybaven novou centrální šatnou pro veřejnost, která obsáhne 60 osob, s převlékacími kabinami. Žáci ZŠ mají pro

výuku a kroužky plavání své šatny zvlášť pro hochy a dívky. Ze šaten je přístup k bazénu přes hygienické filtry se sprchami a WC, zvlášť pro muže a ženy. Bazén je přístupný i pro imobilní návštěvníky, a to samostatným přístupem přes sociální zařízení a rampu pro imobilní.

Nově je zrekonstruována také tělocvična s novými šatnami, sprchami a WC. Slouží především pro výuku žákům naší ZŠ, ale bude dále sloužit také sportovním klubům, spolkům a skupinám veřejnosti. Bude možné zde hrát zejména volejbal, nohejbal, basketbal, tenis a florbal. Od září bude v provozu i nová elektronická tabule s ukazatelem času, skóre a dalšími údaji. Součástí nového areálu bude také recepce a bufet. O provozování bazénu a pronájmu tělocvičny se bude starat základní škola.



Vedení města Šlapanice blahopřeje naší spoluobčance, paní Zore Kunzové, k jejím krásným stým narozeninám.
Přejeme hodně zdraví a životního optimismu!

Rekonstrukce pavilonu B je první fází celkové rekonstrukce areálu ZŠ. Na přelomu let 2007-8 byla zpracována celková studie rekonstrukce areálu ZŠ s celkovou cenou 168 mil. Kč, v cenové úrovni r. 2008. Druhou etapou rekonstrukce bude zateplení hlavního pavilonu A s výměnou oken, vnějších dveří, střešních a světlovodů

do tříd, rekonstrukce hygienických zařízení a některých učeben a kabinetů. Třetí etapou by měla být rekonstrukce kotelny a systému ústředního vytápění a poslední, čtvrtou etapou bude celková rekonstrukce školních hřišť, která by taktéž mohla sloužit veřejnosti za předem stanoveného režimu a dozoru.

Na rekonstrukci pavilonu B požádalo Město o dotaci z Regionálního operačního programu Jihovýchod (ROP JV) a napodruhé ji v únoru 2009 získalo ve výši 30,9 mil. Kč. Vlastní stavební práce na rekonstrukci zahájila 1. 7. 2009 společnost Komfort, a.s., která zvítězila ve výběrovém řízení. Začala náročnými bouracími pracemi. Ty hned zpočátku přinesly největší obtíže při rekonstrukci. Protože byly objemově značné, nebylo možné je dělat těžkou technikou. Z původní stavby zůstala převážně pouze tzv. „hrubá stavba“. Všechny ostatní konstrukce (příčky, okna, dveře, omítky, obklady, podhledy, podlahy, vnitřní rozvody vody, kanalizace, elektřiny, zemního plynu, datové sítě, zateplení a další) byly vystavěny nově, včetně veškerých technologií, zejména technologie bazénu. Ta původní už dosloužila a nahradila ji nová, plně automatizovaná. Další výrazný problém stávající stavby byly statické změny, které měly vliv na popraskání dna bazénu. Ten je nyní zcela nově vybetonován.

Celkové náklady stavby jsou cca 49 milionů korun včetně projektu, technického dozoru, BOZP a dalších služeb. Část prostředků je hrazena z EU prostřednictvím ROP JV.

Chceme touto cestou všem partnerům projektu rekonstrukce pavilonu B poděkovat:

- Ing. Vlastislavu Remešovi za zpracování projektové dokumentace a autorský dozor,
- Ing. arch. Lence Kropšové za architektonickou spolupráci při tvorbě exteriérů a interierů,
- společnosti EUROVISION, a.s. za zpracování žádosti o dotaci z ROP JV,
- pracovníkům Úřadu rady ROP JV za pomoc a administraci dotace,
- Panu Radku Jurníčkoví, Ing. Zdeňku Kadlcovi, Ing. Aleši Petrovi, kolektivu pracovníků společnosti KOMFORT, a.s. a jejich subdodavatelů za provedení realizace rekonstrukce,
- Ing. Pavlu Švábenskému a Ing. Josefu Mikešovi (A.B.E., s.r.o.) za kvalitní výkon technického dozoru investora,
- Ing. Jiřímu Kudělkovi (IKIS, s.r.o.) za spolupráci ve výběrovém řízení na zhotovitele,
- Ing. Pavlu Slanému, Ing. Jiřímu Tlustošovi a Anně Havlíčkové (MěÚ Šlapanice), za jejich soustavnou péči a spolupráci při řízení rekonstrukce.

*Ing.arch. Jaroslav Klaška,
Mgr. Magdalena Černá a Josef Kopecký
Fotodokumentaci naleznete na poslední straně obálky*

Nové obchodní centrum

V roce 2008 schválilo Zastupitelstvo města Šlapanice záměr postavit obchodní centrum na nároží ulic Brněnská a Tuřanka.

Nový supermarket by měl být v blízkosti obytné zóny Brněnská Pole. V obchodním centru LIDL PLUS budou také dva obslužné úseky – s masem a uzeninami a pečivem a cukrovinkami.

Nároží by mělo být klidným místem s lavičkami a lípou. Historický kříž, který je na tomto nároží, zůstane zachován. Silnice od křižovatky u nároží po nájezd k benzinové pumpě bude výrazně upravena, aby splňovala všechny zvýšené nároky – bude rozšířena, kolem ní osazeny keře, vybudován nový chodník... Vedle obchodního domu vznikne také nové parkoviště.

Na náklady firmy Lidl se ve starém sídlišti na Brněnské ulici revitalizuje hřiště v hodnotě 150 000 Kč. Realizace tohoto projektu proběhne pravděpodobně do konce roku 2010.

Podrobnější informace přineseme v příštím čísle. *Magdalena Černá*

Nově vzniklá

GYNEKOLOGICKÁ AMBULANCE

v moderních prostorách Grand Residence.

Masarykova 1019, 664 42 Modřice

MUDr. Romana Pivovarníková

tel.: 530 508 635

mobil: 724 932 099

e-mail: pivovarnikova@gynekolog.cz

www.gynekolog.cz/pivovarnikova/

ORDINAČNÍ DOBA

Po 8.00 – 17.00

Út 8.00 – 15.00

St 10.00 – 18.00

Čt 8.00 – 15.00

Pá 8.00 – 13.00

možnost cvičení + plavání pro těhotné

Statutární město Brno

vyhlašuje nabídkové řízení na prodej budovy č. p. 296 a pozemků p. č. 930 a 931 vše v k. ú. Podolí u Brna

Jedná se o zděnou, dvoupodlažní, částečně podsklepenou budovu č. p. 296 a pozemky p. č. 930 a 931 o celkové výměře 3623 m², vše v k. ú. Podolí u Brna. Podle územního plánu obce Podolí se nemovitosti nacházejí ve stávající ploše výrobních aktivit.

Minimální kupní cena nemovitostí činí 3 000 000 Kč za podmínky splatnosti před podpisem kupní smlouvy.

Na Majetkovém odboru MMB, Malinovského nám. 3, Brno, dv. č. 212, nebo na internetových stránkách www.brno.cz v části „Občan → Prodej, pronájem majetku města → Nabídková řízení“ lze získat memorandum s dalšími informacemi a podmínkami k předložení nabídky.

Zájemci předají svou nabídku osobně na Magistrát města Brna, Majetkový odbor, Brno, Malinovského nám. 3, dv. č. 212, nejpozději **do 14. 5. 2010 do 12.00 hod.** K později doručeným nabídkám nebude přihlíženo.

Prohlídka nemovitosti se koná 27. 4. 2010 v 10.00 hod. na místě samém.

Případné další informace podá na MO MMB:

Mgr. Veronika Halouzková, tel. 542 173 079 nebo halouzкова.veronika@brno.cz

Mgr. Martina Němcová, tel. 542 173 085 nebo nemcova.martina@brno.cz

Važme si zeleně v našem městě!

Je smutné vidět, jak stromky, které vysazujeme, vandalové ničí, ještě než stihnou vyrůst.
Proč to pak u nás nemůže vypadat jako v zahraničí...

POŠKOZENÉ CHODNÍKY BUDOU OPRAVENY

Město vyzývá firmy, které při provádění rekonstrukcí plynových a elektrických přípojek způsobily škody na chodnících a komunikacích, k nápravě. Prosíme tedy občany, u jejichž domu je chodník nebo komunikace poškozena, o strpení. Vedení města bude škody reklamovat. MČ



Nová bříza v městském parku,
22. 4. 2008



Nová lípa na Nádražní ulici,
22. 4. 2008



Nové kaštiny u nádraží,
22. 4. 2008



Nové břízy na Čechově ulici,
6. 2. 2009



Zničená turecká líska
na Nádražní ulici, 9. 11. 2009



Jak dopadla slunečnice
na Dlouhé ulici, 6. 7. 2009



Zničená lípa
na Svatojanském
náměstí,
25. 3. 2008



Zničené smrčky na Riegrově ulici u autobusového nádr.,
29. 6. 2009

Jednoduché pozemkové úpravy

Desítky let je veřejností používána necelých 700 m dlouhá komunikace, před několika lety nově pojmenovaná jako ulice Zemědělská. Tato nenápadná ulice, kde zatím nestojí ani jediná standardní nemovitost, má v současnosti význam pro osobní i nákladní dopravu (Tondach, hřbitov, skládka, Bonagro, Vutex) a do budoucna se její význam ještě zvýší při zamýšlené realizaci rozvoje v rámci tzv. severního obchvatu Šlapanic.

Současný stav této komunikace však připomíná spíše tankodrom anebo dráhu na zkoušení pérování či pevnosti podvozků terénních vozidel. Asi polovina trasy není ve vlastnictví města, proto se za současného stavu nemůže připravit realizovatelný projekt její rekonstrukce. Jižně od této komunikace jsou asi 4 ha většinou soukromých pozemků, jejichž skutečné výměry v katastrálních hranicích neodpovídají výměrám zapsaným na listech vlastnictví.

Město chce tento stav napravit a začalo činit první kroky. Nechalo identifikovat vlastníky v zájmovém území a realizovalo s nimi setkání za účelem vysvětlení svého záměru. Většina vlastníků pochopila všeobecnou prospěšnost této myšlenky a dala souhlas k tzv. jednoduchým pozemkovým úpravám. Proces, který bude realizovat pozemkový úřad (financování je zajištěno ze státního rozpočtu), má za cíl splnit zejména následující:

- legalizaci trasy komunikace v ulici Zemědělské a převod do vlastnictví města,
- úpravu hranic jednotlivých pozemků v lokalitě tak, aby výměry uvedené na listech vlastnictví odpovídaly výměrám vymezeným těmito hranicemi,
- nápravu křivd způsobených v minulosti, kdy byla tato komunikace, cesta podél východní hřbitovní zdi i stavba v severovýchodní části hřbitova realizována bez souhlasu vlastníků na jejich pozemcích.

Po realizaci těchto jednoduchých pozemkových úprav bude moci město připravit projekt rekonstrukce komunikace v ulici Zemědělské, a dát tak do pořádku zase kousek našeho katastrálního území.

Ing. arch. Jaroslav Klačka

INFOKANÁL ŠLAPANICE VYSÍLÁ I DIGITÁLNĚ

Záslouhou iniciativy města Šlapanice rozšíří šlapanický infokanál od května svoji nabídku o digitální vysílání. Pro občany vlastníci set-top-box se tímto nabídku na jejich digitálním přijímači rozšíří o program infokanálu a nebudou již muset přepínat na analogové vysílání. (K příjmu digitálního signálu stačí vlastnit základní set-top-box nabízený firmou Self Servis.) Pro ty, kteří set-top-box nevládní, zůstane analogová verze zachována. Zavedením digitálního vysílání dojde navíc ke zlepšení kvality analogového obrazu.

Jiří Tápál

Změny v jízdních řádech

Od 1. ledna 2010 došlo ke změně v dopravním spojení na trase Brno, hlavní nádraží-Šlapanice u linky 31. V souvislosti s omezením brněnské dopravy byly před nepracovním dnem zrušeny dva páry spojů - v 0.30 a 1.30.

Díky spolupráci mezi městem Šlapanice, společností KORDIS JMK a Jihomoravským krajem se od 7. března 2010 podařilo zvýšit počet spojů na lince 31 spojující Šlapanice s Brnem. Nově byly zavedeny dva páry spojů v odpolední dopravní špičce - mezi 14. a 16. hodinou, ve školním roce. Interval mezi spoji v této době se tedy snížil z 8-9 minut na 6-8 minut. Odjezdy spojů od hlavního nádraží do Šlapanic mezi 14. a 16. hodinou jsou tedy tyto (přibýly ve 14.13 a 15.13):

hod.	minuty
14	00 07 13 19 26 34 40 48 54
15	02 07 13 20 26 34 41 49 55

V době dopravní špičky se takto zkrátí doba čekání a sníží se naplnění vozidel. Cestující ze Šlapanic do Brna mohou i nadále vedle linky 31 využívat se svými předplatními i jednorázovými jízdenkami IDS JMK i rychlejší vlakové spojení linkou S6 (ráno ze Šlapanic odjíždí v časech: 4.31, 5.01, 5.31, 6.01, 6.31, 7.00 a 7.58 a v odpoledních hodinách z hlavního nádraží odjíždí ve 14.14, 14.47, 15.28, 15.47, 16.13, 16.47, 17.47 a 18.15).

KORDIS JMK, Magdalena Černá

PLASTOVÁ OKNA

SLEVA je slovo, které nepoužíváme jako reklamní trik a nebudeme Vám slibovat nic co nedokážeme

splnit. My Vám nabízíme produkt za cenu srovnatelnou se „slevami“ a práci odvedenou na

100 %

Profesionální přístup a dobře odvedená práce, z toho nikdy neslevíme!

Přijďte se k nám poradit!



PROFIPLAST
Vranovská 38, Brno
tel.: 545 214 647-8

**PROFI
PLAST** SPOL. S R.O.

www.profiplast.eu

Jak usnadnit dítěti vstup do MŠ

Vstup do školky znamená zásadní předěl v dětském životě a pro dítě je mnohem náročnější než nástup do školy. Je to přece jen první samostatné vykročení do opravdového života. Jeho maminka už nebude nablízku 24 hodin, ke slovu přijde jiný režim, neznámé prostředí, učitelky. Každé dítě se nepřizpůsobí této změně stejně. Některé děti se rychle spřátelí s novým prostředím, učitelkami, najdou si kamarády. Jiné jsou smutné, pláčí, málo jedí, jsou brzy unavené a snáze onemocní. Důležitou roli hraje také věk dítěte, dosažená úroveň socializace, znalosti a dovednosti dítěte. Avšak každé prožívá vstup do MŠ silně emocionálně a prodělává adaptační období. Rodiče by si proto měli být jisti, že pobyt ve školce dítě zvládne.

U dětí 3–4letých se to většinou bez pláče neobejde, přesto jim mohou rodiče vstup do MŠ usnadnit. Dítě by mělo jít do školky se základními návyky a dovednostmi. Vedte jej k samostatnosti. Mělo by dostávat drobné úkoly a za jejich splnění pochvaly, může něco přinést, odnést, uklízet po sobě hračky, talíře po jídle. Rodiče by se neměli bát nechávat dítě

samotné, nejprve s prarodiči, pak třeba s kamarádkou a jejími dětmi. Odchody a návraty pomohou dítěti najít jistotu, že se vždy vrátíte. Podporujte ho, aby se do školky těšilo, ale pobyt v MŠ neidealizujte, buďte realističtí. Dítěti také nepomůže, pokud bude školku vnímat jako trest, proto se vyhnete negativním popisům „tam tě naučí poslouchat“ apod. Dejte dítěti najevo, že rozumíte jeho případným obavám z nástupu do školky, ale ujistěte ho, že mu věříte a že to určitě zvládne. Zvýšíte tak sebedůvěru dítěte. Před nástupem do školky by už dítě mělo umět: vydržet sedět u jídla, samostatně jíst a pít, poznat si svou značku, kterou je označeno místo pro uložení věcí, poznat si svoje oblečení a obuv, bezpečně chodit po schodech, obléknout se a svléknout se, about, zout (pomoc učitelky), používat záchod, umýt si ruce, utřít se do ručníku, vysmrkat se, uklidit po sobě hračky a pracovní nástroje, vyjádřit své potřeby a přání. Pokud máte pocit, že většinu z toho dítě k nástupu do školky nezvládne, možná byste měli přechod dítěte do školky ještě zvážit. Rodiče by si měli uvědomit, že předškolní zařízení je tu proto,

aby se děti naučily žít v kolektivu, rozvíjely své dovednosti a schopnosti, a ne aby učitelky suplovaly to, co rodiče nezvládli nebo zanedbali.

Zaveďte pravidelný režim a ráno se vyvarujte spěchu. Dodržte, co jste dítěti slíbili, a zpočátku je nenechávejte čekat ve školce mezi posledními. Po návratu domů si užijte společný čas s dítětem, povídejte si s ním, co všechno ve školce zažilo. Pro usnadnění každodenních činností mu kupte boty na suchý zip nebo takové, které si bude umět samo nazout a vyzout. Dávejte dítěti takové oblečení, které se mu bude snadno oblékat. Do školky mu dejte oblečení, u kterého vám nebude vadit, když se ušpiní.

Náš cíl je přece společný – výchova zdravého a spokojeného dítěte.

Kolektiv MŠ Hvězdička

ODPOVĚDI NA HÁDANKU Z POSLEDNÍ STRANY MINULÉHO ČÍSLA:

- Hliniště cihelny
- Detail Kalvodova pomníku na hřbitově
- Růžice na plotě rodinného domku na Jiráskově ulici
- Detail pomníku francouzským lékařům na Brněnské ulici

Něco k zamyšlení

Nedávno jsem se zúčastnila semináře pana Marka Hermana, který pracuje jako psycholog. Jeden rok učil v MŠ a další rok se z toho prý vzpamatoval. Tvrdí, že školka jsou pro dítě „emoční jatka“. Z jeho knihy Najděte si svého Marťana: „Dnes již můžeme s jistotou tvrdit, že absolutně nejdůležitějším obdobím v životě člověka je doba do šesti let. V tomto období se utváří až 85 % naší osobnosti. Už nikdy později v životě není dítě tak citlivé a tak silně netouží po pocitu bezpečí a aby bylo milováno svými lidmi. A nikdy potom také není tak bezbranné a odkázané na svou rodinu. A už nikdy se tak dramaticky neučí a nevyvíjí jako právě do šesti let. Tím opravdu základním stavebním kamenem a nejdůležitějším podnětem pro zdravý vývoj každého člověka je důvěrný vztah mezi matkou a dítětem v období do

šesti let věku. Od tohoto vztahu se odvíjí vše podstatné, myslitelné i nemyslitelné. Mluvíme o zdravé vazbě, jejíž důležitou součástí je zejména láskyplná péče, která obsahuje fyzické doteky, pohlázení.

Je dokázáno, že zdravá vazba s dostatkem láskyplné péče a pocitem bezpečí jsou klíčovými předpoklady pro zdravý vývoj a spokojený život.“

Snad proto nechápu rodiče, kteří prý v zoufalství obtelefonovávají a objíždějí okolní školky jen proto, aby umístili své 3–4leté dítě do předškolního zařízení přesto, že se matka stará o mladší dítě. Ze své téměř třicetileté praxe absolutně nedoporučuji zařazení těchto dětí do kolektivu. Spíše by si měly zvykat na novou situaci v rodině, což narození sourozence bezesporu je. Dítě se musí vyrovnávat s tím, že maminka na něj už nemá tolik času, už

není na prvním místě. Musí ale cítit, že ho oba rodiče pořád stejně milují. Tyto děti se umístěním do předškolního zařízení velice často cítí ostrčené, odložené, vědí, že maminka je doma s mladším sourozencem, a snad proto si hůře zvykají než děti, jejichž maminka nastoupila do zaměstnání. Dítěti, které se normálně vyvíjí a ze strany rodičů je mu věnována láskyplná péče, stačí poslední rok předškolní docházky a rozhodně nebude vstupovat do školy s nějakým handicapem. Mají štěstí a jejich maminky také, že mohou být spolu doma co nejdéle, protože nikdy potom tuto příležitost zřejmě mít nebudou.

J. A. Komenský řekl: „Nad zlato dražší klenot je dítě, ale nad sklo křehčí. Snadno se může ublížit a škoda od tud nesmírná.“

A. Dokoupilová

Nové oddělení MŠ Hvězdička v ZŠ

Na základě analýzy počtu narozených dětí za období posledních šesti let a na základě „stížností“ několika maminek jsme byli nuceni zabývat se intenzivněji a detailněji problematikou rozšíření kapacity míst v našich MŠ. Zvažovali jsme několik variant: výstavba zcela nové školky ať v klasické stavební variantě, nebo tzv. systému kontejnerových buněk, další oddělení v MŠ Zahrádka, školka v prostorách bývalého kina v areálu sokolovny, ba dokonce i školka namísto městské knihovny.

Po uvážlivém vyhodnocení nastíněných variant jsme jako optimální vyhodnotili vybudování nového celodenního oddělení MŠ Hvězdička v prostorách zdejší základní školy. Tento záměr byl také schválen radou města na jejím 88. jednání, které se konalo dne 10. 2. 2010.

V čase psaní těchto řádků se nacházíme o měsíc dále. Během tohoto období jsme začali pracovat na projektové dokumentaci, proběhlo několik jednání s dotčenými orgány, jejichž souhlasná stanoviska jsou potřebná k realizaci samotného záměru. Všechny kroky jsou diskutovány s panem ředitelem ZŠ a paní ředitelkou MŠ Hvězdička. Svě

slovo k celé záležitosti říká také projektant, který je pomyslným prostředníkem mezi našimi představami a požadavky jiných orgánů, především krajské hygienické stanice. O případných problémech, které s sebou každá rekonstrukce přináší, se tak snažíme společně diskutovat a hledat jejich optimální řešení, což se dle mého názoru daří.

A kde všechno přesně vznikne? Při pohledu z Masarykova náměstí nad spodní terasou v levé části budovy. Stavebně se prostory oddělí od stávající chodby ZŠ a budou mít samostatný vchod. Celková kapacita oddělení by měla být 20 dětí a zahájení provozu je plánováno víc než symbolicky, na prvního září letošního roku.

Závěrem bych chtěl poděkovat panu řediteli základní školy i paní ředitelce MŠ Hvězdička za součinnost při realizaci tohoto záměru a za vstřícné kroky a podněty, které ve věci činí.

Věřím, že se nové oddělení stane prostorem radosti nejen pro děti, ale také pro jejich rodiče. Naše město se tak díky tomu snad posune zase o kousek dál.

Pavel Horák, místostarosta

Oční ambulance

MUDr. Jarmila Kočí

Mariánské náměstí 1
(výšková budova GiTy)

Brno-Komárov

Ordinační doba:

Po 11–16 hod.

Út 8–13 hod.

St 8–13 hod.

Čt 8–11 hod.

Tel.: 777 268 848

Pohádkové Ponětovice

Zimní období, které jsme si letos opravdu užili, jsme ukončili masopustem a s ním spojeným karnevalem.

Na karnevalové a masopustní veselí navazujeme pravidelně tématem plným pohádek a pohádkových bytostí. Podobně tomu bylo i letos. Děti si nosily do MŠ své oblíbené pohádkové knížky, které jsme si prohlíželi a četli jsme si z nich nejruznější pohádky a příběhy. Děti si zkoušely tyto pohádky zahrát, ať už s maňásky, nebo se samy vžily do rolí opravdových herců, kteří hrají divadlo. K divadlu děti použily různé kostýmy, čepičky a jiné rekvizity, kterých mají ve školce spoustu k dispozici. Pak už stačilo pozvat diváky v podobě kamarádů a paní učitelek, prodat vstupenky, a představení mohlo začít. Někteří herci byli výborní a svým hereckým uměním vykouzlili ne jeden úsměv na tvářích paní učitelek. Některým to šlo o něco méně, ale snaha být opravdovými herci byla veliká. Nakonec si děti své oblíbené pohádky namalovaly akvarelovými pastelkami, které se roztírají vodou.

Děti si z tématu odnesly spoustu pěkných zážitků, naučily se správně zacházet s knihou a vytvořily si ke knížkám pěkný vztah, který je v dnešní době zahlcené počítači a televizí tolik důležitý. Kéž by se i v našich rodinách stala knížka častějším předmětem v našich rukou než počítačová myš.

MŠ Ponětovice





SLUNÍČKO v novém kabátě

Milé rodiny s dětmi,
chceme Vás pozvat do nově vybavených prostor naší klubovny, které se podařilo vylepšit díky dotacím z Jihomoravského kraje a Města Šlapanice. Přijďte strávit příjemné dopoledne, získat nové přátele a pohrát si se svými dětmi.

Dětská herna je otevřena:
pondělí, středa a čtvrtek vždy od 9.30 do 11.00 hodin.

Pokud chcete dětem dopřát trochu pohybu, je tu **CVIČENÍČKO S BATOLÁTKY**, které probíhá ve středu v 9.00 hodin.

Těšíme se na Vás
o. s. SLUNÍČKO ŠLAPANICE

Další informace a kontakty získáte kliknutím na:
www.slunickoslapanice.cz

VÍT MAKOVSKÝ s.r.o. voda, topení, plyn, koupelny



**Akční ceny úsporných
kondenzačních kotlů**

VIESSMANN

Ceny již od 36 000,- Kč bez DPH
Na kondenzační kotle Viessmann,
které dodáme a namontujeme,
poskytujeme záruční i pozáruční servis
e-mail: servis@vitmakovsky.cz
servisní linka tel.: 777 725 225



**Využijte dotace ze státního fondu
programu**

Zelená úsporám

Dotace na ohřev teplé užitkové vody
55 000,- Kč.
Dotace na ohřev TUV s podporou
vytápění 80 000,- Kč.

Vyřízení dotace bez Vašich starostí je samozřejmostí.



**Využijte jedinečnou
nabídku**

akčních sestav
solárních
kolektorů
od německé
firmy

Ceny již od
64 990,- Kč bez DPH

VIESSMANN

Poradíme, navrhne a namontujeme solární kolektory dle Vašich požadavků – slunce Vám ohřeje Vaši vodu zdarma.

Zaručujeme kvalitu použitých materiálů i spolehlivost našich zkušených řemeslníků. Dodržujeme termíny. Navštivte nás nebo zavolejte – rádi Vám poradíme a navrhne pro Vás to nejlepší řešení včetně cenové kalkulace.

Kde nás najdete: Brněnská 292, Modřice, 664 42
tel.: 515 537 131, mob.: 608 470 370
Více informací na: www.vitmakovsky.cz
e-mail: vitmakovsky@vitmakovsky.cz

Olympijské hry v MŠ Zahrádka

Svět dětských her nemá hranice. Hlavním zdrojem inspirací a zkušeností je pro děti svět dospělých. Proto když ti velcí žili sledováním zimních sportů na olympiádě ve Vancouveru, často i v noci, děti nemohly zůstat pozadu. Protože paní učitelky jsou zde od toho, aby dětem pomáhaly, hrály si s nimi a využily zájmu dětí k rozšíření dovedností a poznatků, spolu s dětmi se pustily do pořádání Zimní olympiády v MŠ Zahrádka. Počasí nám přálo a poskytlo sportovcům požadované sněhové podmínky. Olympiáda probíhala ve dvou fázích: přípravné a soutěžní. Děti vyráběly olympijskou vlajku a seznámily se se symboly barevných kruhů. K povzbuzování nezapomněly vyrobit pro fanoušky vlaječky

České republiky. Nechyběl ani olympijský oheň. Doma děti sledovaly závody sportovců, nosily si do školy výstřižky z časopisů a novin, povídaly si o jednotlivých disciplínách. Na vycházkách probíhala sportovní praktická příprava. Ve čtvrtek 18. února byly olympijské hry slavnostně zahájeny. Soutěžilo se ve slalomu na lopatě, slalomové chůzi ve sněhu s náčiním v ruce a ve střelbě hokejkou na bránu. Velký úspěch měl hokejový turnaj, který probíhal mezi mantinely v „kryté hale“ u Berušek. V závěru na stupních vítězů byly předány všem účastníkům diplomy a zlaté čokoládové medaile.

MŠ Zahrádka



Maceška a poděkování za dotaci od města Šlapanice

Mnozí jistě víte o nabídce služby Maceška při ZŠ Šlapanice, která ve Šlapanicích působí za velké podpory Rady města Šlapanice od října 2009 a ve spolupráci s organizací Lužánky – středisko volného času. Maceška má své standardy, které se snažíme plnit tak, aby mohli být její účastníci a především rodiče těchto účastníků spokojeni (viz. www.luzanky.cz/maceska).

Na tomto místě bychom rádi poděkovali p. řediteli Mgr. M. Klačkovi za poskytnutí prostor školní družiny a Radě města Šlapanice, jmenovitě p. starostovi Ing. arch. J. Klačkovi a p. místostarostovi P. Horákovi za zmíněnou podporu, bez jejichž pomoci by se asi nepodařilo vše zrealizovat. V poslední době řešila rada a zastupitelstvo města žádost některých maminek o poskytnutí dotace za účelem snížení příspěvku za službu Maceška.

O poskytnutí dotace se zasloužil pan místostarosta Pavel Horák, který jednal s vedením organizace Lužánky – středisko volného času a dnes je již podepsaná smlouva o poskytnutí finančního příspěvku ve výši 10 000,- Kč. Tím je možné snížit částku, kterou rodiče platí za své děti v Macešce (dle platných standardů činí toto „maceškovné“ 200,- Kč/den) na 150,- Kč/den do konce školního roku 2009–10, a navíc nabídnout stávajícím i nově přihláše-

ným maminkám a jejich dětem zvýhodněný vstup po dobu **5 týdnů za 50,- Kč/celé dopoledne**. Vše je možné také díky tomu, že Maceška ve Šlapanicích byla zařazena do projektu „Pozitivně zpátky do práce“.

Služba je provozována v rámci projektu „POZITIVNĚ ZPÁTKY DO PRÁCE“ a je spolufinancována z prostředků ESF prostřednictvím Operačního programu Lidské zdroje a zaměstnanost a státního rozpočtu ČR.

Ještě jednou děkujeme za výbornou spolupráci se všemi výše uvedenými a těší se na vás tety Macešky: Eva a Lenka Čandrlovy.



Za CVČ Lány a Lužánky – středisko volného času
MgA. Petra Košťálová

První vysvědčení pro prvňáčky

28. ledna dostali prvňáčci svoje první vysvědčení. Všichni na něm měli jen samé jedničky. Však se také celý půlrok snažili a naučili se číst, psát i počítat! Za vysvědčení dostaly děti od Základní školy Šlapanice dort, který si hned rozkrájely a ve třídách snědly, a barevné kšiltovky od občanského sdružení Kalamář.

„Všechny děti byly moc šikovné. Nemohla jsem jinak, než jim všem dát samé jedničky. Za ten půlrok udělaly velký pokrok. Je na nich vidět prvopočáteční nadšení, baví je všechno. Na začátku neuměly nic, teď čtou, píší i počítají. Vrací se jim to i jako radost, když si můžou něco přečíst. Moc bych jim přála, aby jim nadšení vydrželo. Když budou dělat všechno s láskou a bude je to bavit, tak jim to i půjde.“

paní učitelka Monika Koudelková

„Dostala jsem samé jedničky. Musela jsem se pro to ale hodně učit. Ze všeho nejvíc mě bavilo čtení. Jak to doma oslavíme? Asi dostanu něco od maminky.“

Kačenka, 1.C

„Mám samé jedničky. Nejvíc mě baví tělocvik. Od rodičů asi dostanu malý sněžný skútr.“

Adam, 1.C

„Nejvíc mě bavila výtvarná výchova. Jak vysvědčení oslavíme, ještě nevím, asi to bude překvapení.“

Matyášek, 1.C

MČ



Gymnázium Šlapanice čte „The Gymplos Times“

Jak vaše noviny začínaly?

Je tomu rok, co nás tato myšlenka v lednu 2009 napadla. Začátkem února jsme rozeslali po škole zprávu, obcházeli třídy, hledali redaktory. Spustili jsme také webové stránky. První číslo jsme pak vydali v polovině března.

Na začátku byla rozhodně spousta nápadů, které nás vedly a dávaly časopisu směr. Postupem času jsme zjišťovali, co dělat lépe, a časopis tak zdokonalovali. Do konce školního roku vyšla tři vydání – každý měsíc jedno, přičemž v květnu a červnu jsme je spojili v jedno velké dvojčíslo.

Půlrok stačil, abychom si vše ozkoušeli a zjistili, která cesta je vždy ta nevhodnější, a po prázdninách jsme tak již vytvořili systém pro celý nadcházející rok – od září jsme tedy mohli začít vydávat pravidelně po čtyřech týdnech. Řady našich redaktorů se navíc rozšířily – napříč celým gymnáziem, ale především z primy, tedy nové třídy na škole.

Minulý týden nám vyšlo letošní páté, lednové číslo.

Kdo všechno je v týmu?

V redakci je momentálně sedmnáct lidí. Nemáme vytvořenou žádnou užší radu, která by o časopise rozhodovala; koneckonců, sedmnáct není zas tak velké číslo, takže se na všem domlouváme společně. Každý z redakčního týmu řekne ke článkům a složení nového čísla svoje, a společně se tak dohodneme na jeho podobě a dalších věcech, které jsou s ním spjaté.

Máte rozdělené, kdo fotí, kdo píše...?

Fotografa máme jen jednoho, víc není ani potřeba. Autorů článků je víc. Konkrétní lidé mají na starost stále rubriky jako seriál o Wang Chungovi, filmové novinky, zábavnou sekci...

Především v nižších ročnících gymnázia je hodně oblíbený právě Wang Chung – je to vtipný příběh na pokračování, jehož autorem je sekundán Jakub Ondrůšek. Ostatní redaktori pak píší články k aktuálním tématům nebo zajímavosti, většinou se ale snažíme držet témat týkajících se našeho gymnázia nebo přinejmenším jeho okolí.

Rozhovor s šéfredaktorem Tomášem Čaklošem



O čem píšete?

Časopis obsahuje především informace o škole – například kdo reprezentoval gymnázium na nějaké soutěži. Avšak vzhledem k tomu, že The Gymplos Times vychází jen jednou měsíčně, nemůžeme tu mluvit o nějaké závažné aktuálnosti. Studenti většinou o tématech, o kterých píšeme, již vědí – v časopise se pak ale dozvědí kompletní informace, obohacené o leccos nového. Často také děláme rozhovory s učiteli na konkrétní témata.

Kromě toho jsou v časopise i články s menším vztahem k naší škole, čili především zábavná část.

Neplýtváme však mnoho stranami témat, o kterých si mohou lidé přečíst jinde – pak by náš časopis ztratil význam.

Mezi pravidelné rubriky patří například filmové novinky, již zmiňovaný seriál Wang Chung či sportovní rubrika. Dále pak občasný cyklus Jsou jedněmi z nás – v této rubrice píšeme o studentech naší školy, kteří jsou v něčem úspěšní, ale moc se o tom mezi studenty neví.

Také máme rubriku Štáfeta, která spočívá v tom, že student dostane pět otázek, na které odpoví a předá je dalšímu na škole, kterému položí opět dalších pět otázek. To je jedna z nejoblíbenějších rubrik, především proto, že si zde studenti přečtou o sobě nebo o svých spolužácích.

Za vyzdvihnutí určitě také stojí dlouhá řada povídek Veroniky Soldánové ze septimy.

Snažíme se zařazovat i rozhovory s těmi, kteří sice nemají přímou souvislost s naší školou, avšak jsou nějak spjatí se Šlapanicemi a pro studenty jsou zajímaví. Myslím teď například rozhovor s fotbalistou Petrem Švancarou či tenistou Radkem Štěpánkem.

V listopadu jsme měli jeden poměrně rozsáhlý článek – 20 let svobody. Jednot-

líví učitelé v něm vzpomínali na sametovou revoluci a podělili se o svoje zážitky a nastínili také své postoje k řadě otázek.

Navíc se náš časopis věnuje i pořádání různých aktivit. V minulosti to byl například turnaj v pétanque, brzy pro změnu vypukne soutěž Gympl má talent (obdoba soutěže Britain's Got Talent nebo Česko hledá Superstar, avšak rozsah je širší a soutěž tedy není zaměřena pouze na zpěv).

Kdo časopis platí? Jak to máte s penězi?

Veškeré finance jsou od školy, avšak prodej časopisu po deseti korunách ve školní kantýně pokrývá většinu nákladů na tisk. Autoři článků a další členové redakce nemají samozřejmě žádný zisk – jedná se o čistě dobrovolnou činnost. Celkový náklad je relativně malý, asi 60 až 80 kusů. Avšak vzhledem k tomu, že je na škole přibližně 250 studentů, si na toto číslo nestěžujeme. A tiskneme vždy raději méně, dotisk se může udělat vždycky.

Jak vznikl název The Gymplos Times?

Jak je asi zřejmé, vzniklo to z amerických a britských Timesů.

Chtěli jsme, aby nebyl název strohý, ale naopak zajímavý a zaujal čtenáře. Napadlo mě tedy pojmenovat ho právě po těchto slavných novinách. Redakce se s nápadem ztotožnila a časopis mohl začít fungovat.

A učitelé se zapojují?

Celý časopis si děláme sami. Pokud však chceme od kantorů nějaké vyjádření, požádáme je o rozhovor, slovo na úvod roku nebo podobně – máme od nich tedy plnou podporu.

Vyřazujete některé příspěvky? Funguje u vás cenzura?

Jedině v případě, když zjistíme, že se článek do čísla nevejde – poté jej samozřejmě otiskneme příště. Žádná cenzura neprobíhá, pokud by se nejednalo vyloženě o nesmysl.

Zasahuje vedení školy do časopisu?

Učitelé nám dávají důvěru a časopis vidí až spolu se čtenáři. Vyjadřují se spíš pozitivně – dávají nám tipy na články, na zlepšení.

Nikdy jsme se nesetkali s tím, že by nám kantoři zakázali cokoli otisknout.

Co je při přípravě největší problém?

Čas. Nikdo z nás samozřejmě není profesionální redaktor, občas nestíháme uzávěrku, potýkáme se s tím, ale téměř vždy se nám podařilo z toho vybruslit.

Slyšela jsem, že jste se zúčastnili celostátní soutěže, ze které jste si odnesli krásné druhé místo...

Je tomu tak. Od paní ředitelky jsme dostali tip na soutěž organizovanou Klubem volných novinářů. Začátkem podzimu jsme poslali loňská vydání do Prahy. Odborná porota je posoudila a vybrala deset časopisů, jejichž zástupce si pozvala na jednodenní konferenci do Prahy. Tam jsme získali velmi pěkné druhé místo. Především jsme se ale dozvěděli mnoho zajímavých věcí – co zlepšit a jak by měl správný časopis vypadat. Určitě jsme si odtud odnesli leccos cennějšího než výhru. A rozdíl je vidět již dnes, od Nového roku se podoba časopisu ještě zlepšuje.

Máte nějaký cíl? Je něco, co bys The Gymplos Times přál do budoucna?

Určitě aby v brzké době nezanikl a nezanikl ani odchodem mým a dalších redaktorů ze školy. Zkrátka aby se kormidla chytil někdo jiný a řady redakce obsadili noví studenti, v jejichž rukou přetrvá náš školní časopis co nejdéle.

Magdalena Černá



www.gymplos.cz

Redakce The Gymplos Times

Přednáška p. prof. Martina Hilského – Shakespearovské drama

Dreams + Teams klub na Gymnáziu a ZUŠ Šlapanice nezahálí a díky tomu se úspěšně uskutečnila další plánovaná akce! Pro znalce a milovníky Shakespeara jistě není cizí jméno předního českého překladatele a odborníka na alžbětinské drama, pana Martina Hilského, profesora působícího na Filozofické fakultě Karlovy univerzity v Praze. Proto jsme nanejvýš rádi, že taková osobnost české kultury navštívila zrovna naše malé gymnázium.

Ve čtvrtek 11. února 2010 dorazil k branám Šlapanic automobil s pražskou poznávací značkou a v něm připravený tým mířící na naši školu. Pan Hilský přijel se svým dlouholetým kolegou Danielem Dobiášem. Společně pak zajímavou formou podali vybrané Shakespearovy sonety. Přednes pana profesora zpestřilo originální hudební ztvárnění přeložených sonetů. Pan Dobiáš se jako jejich autor posadil za klavír a svou hrou a zpěvem naladil celkovou atmosféru na opravdový kulturní zážitek.

Poslech veršů a hudby však nebyl všechno. Studenti gymnázia se spolu s ostatními hosty dozvídali také mnoho zajímavých postřehů z Shakespearovy doby. Víte například, co popisuje výraz cross-dressing v renesančním dramatu? V tehdejší době totiž na scéně vystupovali pouze muži, a to i v ženských rolích. Takže když Romeo vyznával svou lásku Julii, na jevišti stáli pouze dva různě odění muži. V současnosti bychom to nejspíš považovali za frašku nebo by nám to připadalo nanejvýš zavádějící...

Každý z návštěvníků dostal také možnost zakoupení knih pana Hilského, které byl autor ochoten na místě obdařit svým podpisem. Pro zájemce byla nakonec s panem profesorem uspořádána beseda, na které zodpověděl případné dotazy ke svému životu a dílu.

Jak už to bývá, akce by se nemohla uskutečnit bez pomoci těch, kteří vytrvale bojují, aby se podobnými zážitky mohlo chlubit co nejvíce lidí. Proto patří zvláštní poděkování občanskému sdružení ADETO, organizaci British Council a v neposlední řadě také Gymnázium a ZUŠ Šlapanice za podporu v uskutečnění této i dalších nezapomenutelných akcí.

Za D + T klub Petr Holík, foto M. Č.



STRUČNÁ ZPRÁVA O PLESÁNÍ Č. 13

Třináctka je obecně považována za číslo přinášející smůlu, avšak v případě třináctého plesu šlapanického gymnázia se obavy nenaplnily, zato se záhy po zahájení naplnily prostory sokolovny studenty, bývalými studenty, rodiči a dalšími hosty. Rozproudila se zábava, nezávazná konverzace, pilo se a jedlo, ale hlavní byl taneční rej. Letos se na parketu pod pestrobarevným balonkovým baldachýnem objevilo i nebývalé množství předtančujících souborů. Kromě tradičních vystoupení tří nejvyšších tříd (sexta předvedla Milionáře z chatrče, septima reklamní blok včetně nezapomenutelného pana Vajíčka a oktáva komorní exotickou Banana show) se na parketu představila kubánská salsa, hip hop v podání líšeňské skupiny Enigmatic, a dokonce i okteto gymnaziálních pedagogů, které předvedlo finský lidový tanec. Večerem, který skončil až nad ránem, prováděli tradiční moderátoři Aneta, Štěpán a Dave. Poděkování patří všem účinkujícím i sponzorům, kteří obohatili tombolu lákavými cenami. A DJ Čabovi, který dole v Pekle pouštěl jeden hit za druhým.

J. Kotulán

foto Gymnázium Šlapanice



SONET 66

William Shakespeare

Překlad Martin Hilský

Znaven tím vším, já chci jen smrt a klid,
jen nevidět, jak žebra poutivec,
jak pýchou dme se pouhý parazit,
jak pokříví se každá čistá věc,

jak trapně září pozlátko všech poct,
jak dívčí cudnost brutálně rve chťič,
jak sprostota se sápe na slušnost,
jak blbost na schopné si bere bič,

jak umění je pořád služkou mocných,
jak hloupost zpupně chytrým poroučí,
jak prostá pravda je všem prostě pro smích,
jak zlo se dobru chechtá do očí.

Znaven tím vším, já umřel bych tak rád,
jen nemuset tu tebe zanechat.

Matematická olympiáda 2010

Okresní komise matematiky pořádala ve středu 27. ledna matematickou olympiádu v prostorách základní školy ve Šlapanicích. Okresního kola se zúčastnili žáci 5. a 9. tříd ZŠ a kvarty gymnázií.

Matematické olympiády se mohou zúčastnit všichni žáci, kteří včas odevzdají vyřešené úlohy z domácího kola. Prokáže se tak, jak byly děti pracovité během roku a jestli mají na matematiku talent. Aby soutěžící postoupili dál, musí mít alespoň čtyři ze šesti odpovědí ohodnocené známkou 1 nebo 2. Toto kolo sice probíhá formou mimoškolní, ale na pomoc rodičů nebo starších sourozenců se žáci spoléhat nemohou. Rodiče by řešili příklady metodami, které žákům nejsou vlastní, navíc pro děti by pak bylo obtížné projít okresním kolem.

Ti, kteří v tomto kole uspějí, postoupí do krajského kola, které proběhne koncem března. Tam se budou moci utkat s těmi nejlepšími, například se studenty Gymnázia Kapitána Jaroše (gymnázium se zaměřením na matematiku). V loňském roce byla v tomto kole velmi úspěšná Tereza Novotná z Gymnázia Šlapanice, která se umístila na druhém místě.

V posledních letech matematická olympiáda nabývá na významu, protože matematická gramotnost obecně klesá. Tato soutěž děti motivuje k zájmu o tento předmět. Zvláště žáci základní školy mají motivaci; kdo se v soutěži dobře umístí, získá body do přijímacích zkoušek na gymnázium.

Jen s talentem se matematika rozvíjet nedá. „V matematice není královské cesty“ – tak to řekl

Eukleidés a od té doby jeho tvrzení platí. Filozof působil na dvoře panovníka, který se chtěl naučit rychle a snadno matematiku. Eukleidés mu ale v tomto nijak nemohl pomoci – matematika se ošidit nedá. „Talent je určitě důležitý, ale v tomto předmětu hraje velkou roli i píle,“ zdůraznil nutnost pravidelné práce profesor Zdeněk Sklenář. „Naši žáci patří vždy k těm pracovitějším. Mají zkušenosti z loňských ročníků olympiády. Gymnázium Šlapanice není sice zaměřeno na matematiku, ale na našich studentech je znát, že se jim práce daří. O dobrých podmínkách pro výuku matematiky na gymnáziu ve Šlapanicích svědčí vysoké zastoupení účastníků v okresním kole,“ ocenil kvalitní přístup studentů i vyučujících na gymnáziu.

Talent, nebo dřina?

Bezpochyby bylo potřeba obojího, aby naši žáci zvládli čtyři obtížné úkoly, a tím si zajistili postup do krajského kola. Druhou nejlepší v okrese byla Hana Zahradníčková, pátou v pořadí je Anna Brzobohatá. Mezi postupujícími je rovněž Dominik Mazel, Klára Kubalová, Natálie Eliášová, všichni z gymnázia, a Václav Martínek ze základní školy. Všichni zaslouží pochvalu a do dalšího kola jim držíme palce.

*Za komisi matematiky spokojený
Zdeněk Sklenář*

Dva příklady na ukázkou:

II. kolo kategorie Z9

Z9-II-2

Šárka nalila džus do skleničky a hrnku a obě nádoby doplnila vodou. Hrnek měl dvakrát větší objem než sklenička. Poměr džusu a vody ve skleničce byl 2 : 1 a v hrnku 4 : 1. Poté přelila obsah skleničky i obsah hrnku do džbánů. Jaký byl poměr džusu a vody ve džbánu?

(L. Hozová)

Z9-II-3

Dostal jsem zadána dvě dvojmístná přirozená čísla. Poté jsem je obě zaokrouhlil na desítky. Určete, která čísla jsem měl zadána, jestliže současně platí:

- rozdíl zaokrouhlených čísel je stejný jako rozdíl čísel původních,
- součin zaokrouhlených čísel je o 184 větší než součin čísel původních.

(L. Šimůnek)



85. PS Letka Brno
pořádá na své táborové základně
Valtínov (lokality J. Hradec - Slavonice)



**LETNÍ CYKLOTURISTICKÝ
TÁBOR**

KOLOVALT

Nejllepší terény na kola v ČR! *Jezdíme více než 20 let!*



20  10

Zkušení, kvalifikovaní vedoucí! Zodpovědný zdravotnický tým! Výborná kuchyně!
Kvalitní technické zázemí! Pevná budova! Vlastní studna! Komfortní stany!

Termín: 17. - 31. 7. 2010 **Cena: 3.490,-**
Informace: 777 139 428; @: kolovalt@seznam.cz
přihlášky: www.85psletka.cz

Celotáborová hra na motivy posledního filmového trháku s názvem:
AVALTA®

Informujte se na množstevní a sourozenecké slevy!

Vzpomínka na ples zahrádkářů

ZO ČZS Šlapanice uspořádala dne 16. 1. 2010 již tradiční Věneček v prostorách restaurace Žuráň. Účast byla nad očekávání výborná.

Věneček byl zahájen předtančením krojovaného souboru Vrčka ze Šlapanic. K dobré zábavě všech zúčastněných přispěla v nemalé míře kapela vedená panem Ladislavem Kokešem ze Šlapanic, dále také bohatá tombola.

Poděkování patří všem sponzorům, kteří do tomboly přispěli, a také všem členům, kteří se na přípravě plesu podíleli. Odměnou byla radost v očích účastníků a zaplněný parket až do ranních hodin v rytmu dechovky i moderní hudby.

Velice rádi se se všemi přáteli ČZS setkáme na všech kulturních akcích, které budeme během roku pořádat, a také 15. 1. 2011 na tradičním zahrádkářském Věnečku 2011.

Výbor ČZS Šlapanice, foto M. Č.



13. února se v městském parku ve Šlapanicích konaly „Vepřové hody“. Po loňském úspěchu se vedení města rozhodlo tuto akci zopakovat. Od půl deváté ráno si lidé mohli přijít nakoupit jitrnice, škvarky, polévku a vše, co se z pašika vyrábí. Dodavatelem domácích pochoutek byla firma Hadač & Zapletal. S jedním z jejích představitelů, řezníkem Lubomírem Hadačem, vám zde přinášíme rozhovor.

Děláme všechno pro to, abychom si udrželi dobré jméno. Snažíme se být seriózní a dělat dobré a kvalitní výrobky. V Rosicích už podnikáme 16 let.

Cítíte hodně tlak obchodních řetězců?

Určitě. Lidé nenakupují u řezníků, ale v obchodech, protože jsou levnější. My dodáváme do sítě obchodů Brněnka, nezávislým obchodům, řezníkům, ne-

vpřípadě nehody. Já když jdu nakupovat, vybírám si podle kvality, ne podle ceny.

Dřív byla zabijačka událost, na které se rodina sešla. Dnes je kulturní akce, když lidé sednou do auta, jedou do obchodních center, bloudí tam a nevědí, co chtějí.

Je něco, co vás na vaší práci nebaví?

Vadí mi ty nerovné podmínky. Dnes nikdo neuznává práci. Řemeslo není ohodnocené.

Řemeslo není ohodnocené

Jak jste se dostal k řeznickému řemeslu?

Já pocházím z venkova. Doma jsme měli hospodářství, bylo nás sedm dětí a samozřejmě se chovala prasata a dobytek. Pamatuji si, že už jako malý kluk jsem nemohl dospát a za oknem jsem vyhlížel řezníka. Zabijačky mě strašně bavily. Když jsem se měl potom v patnácti rozhodnout kam dál, šel jsem se učit řezníkem. Dělal jsem střední školu, obor technologie masa. Pak jsem nastoupil do Brna do masného průmyslu, léta jsem tam mistroval, pak přišla revoluce a člověk měl pocit, že si musí zkusit podnikat. Půl roku jsme s kolegovy byli ve firmě u řezníka v Německu. Když jsme se vrátili, chtěli jsme to zkusit sami. Postupně jsme rozšiřovali firmu a pak jsme se dostali do takového kolotoče, že už to byl takový workoholismus, kdy znáte jen práci, vyděláváte a splácíte dluhy. Ze začátku to ale bylo nadšení. Dnes už je to tvrdá realita.

... tam, kde se můžeme prosadit kvalitou. Já mám řeznickou hrdost a nedovolil bych si prodávat něco, co bych sám nejedl. Řetězce tím, jak jsou levné, vytvářejí tlak na nižší dodavatelskou cenu, a kvalita jejich výrobků se potom snižuje. Jak se ale říká, nejsme tak bohatí, abychom si mohli dovolit kupovat levné věci. Když někteří lidé kupují levné nekvalitní potraviny, riskují zdravotní problémy a u doktora by potom nechali i dům, aby je vyléčil.

V čem si myslíte, že je síla řezníků proti řetězcům?

My s nimi nemůžeme bojovat, musíme se naučit s nimi žít. Musíme hledat vlastní cestu návratem k tradicím a ukázat lidem cestu ke kvalitním výrobkům. Když si jdete koupit auto, hledáte takové, které je bezpečné. Když si koupíte levné, můžete na to doplatit. Když budete mít auto z poctivé ocele, neošizené, budete mít i větší šanci na přežití



Co je vaše oblíbené jídlo?

Mám rád masnější věci, třeba ovar s křenem, buček, ale i koprovku... Mám rád všechno, co je udělané poctivě a s láskou.

Jakou jste měl nejzajímavější zakázku?

Například pro uprchlické zařízení – děláme pro ně orient klobás, orient salám. Oni nejedí vepřové, vše jen z hovězího masa. Děláme i dvoumetrové salámy k narozeninám. Naše výrobky byly

dokonce v Jižní Americe. Sponzorovali jsme tam expedici trvanlivými výrobky. Nebo i v Asii, Himálajích v 5000 m...

Na co si mají lidé dát pozor, když nakupují maso?

Dnes se stalo módou různé křehčení masa, vakuové balení, chemické ošetřování. Kolikrát si místo masa koupíte vodu. Doporučuji najít si svého řezníka a nekupovat masa, která se dělají ve velkém.

Dobré je, když je v názvu firmy celé jméno výrobce, ne jen číslo. Každý člověk by si měl najít „svého řezníka“.

Co považujete za svůj největší úspěch?

Za úspěch považuji, že jsem zdravý, že je moje rodina zdravá a naši zákazníci jsou spokojení. Žádný strom nevyroste do nebe. Krédo naší firmy je dávat lidem chuť do života. Vůči zákazníkům bychom měli být zodpovědní a starat se o kvalitu našich výrobků.

Může být člověk talentovaný na řeznictví?

Když v tom žijete od malička a máte pak podříznout slepici, kačenu nebo králíka, tak vám to ani nepřijde, podříznout čuníka. Ale řezníci nebývají tvrdší povahy, často jsou to naopak línostiví lidé... Kolikrát si musejí dát štamprli, aby otupili smysly. V televizi vám ukážou stovky mrtvých a nikdo u toho nehne brvou. A při porážení čuníka někteří omdlívají.

Text i foto Magdalena Černá



AUXILIA team

Chcete znát ceny nemovitostí?

Lepší bydlení pro Vás – poradíme a pomůžeme s koupí i prodejem nemovitostí nebo jen poradíme, jak na to.

Přijďte za námi do kancelářských prostor areálu fary
(vchod z ulice Riegrovy).

REALITNÍ ŠLAPÍK

Vaše jediná skutečně šlapanická realitní agentura

AUXILIA TEAM s.r.o., Masarykovo nám. 9, 664 51 Šlapanice
tel.: 544 210 747, mobil: 773 232 277, 773 242 277
e-mail: reality@auxiliateam.cz

www.auxiliateam.cz

Rozpis utkání SK Šlapanice



JARO 2010



MUŽI – A				
datum	den	soupeř		hodina
28. 3.	NE	TVRDONICE	D	15.00
4. 4.	NE	VACENOVICE	V	15.30
11. 4.	NE	BZENEC	D	15.30
17. 4.	SO	MIKULOV	V	16.00
25. 4.	NE	BUČOVICE	D	16.00
2. 5.	NE	VESELÍ	V	16.30
9. 5.	NE	BŘECLAV „B“	D	16.30
16. 5.	NE	IVANOVIC n. HANĚ	V	16.30
23. 5.	NE	VRACOV	D	16.30
29. 5.	SO	SLAVKOV	V	16.30
6. 6.	NE	KOSTICE	D	16.30
13. 6.	NE	VELKÉ PAVLOVICE	V	16.30
20. 6.	NE	ROHATEC	V	16.30

DOROST				
datum	den	soupeř		hodina
28. 3.	NE	V. BITÝŠKA	D	12.45
4. 4.	NE	MODŘICE	V	13.15
11. 4.	NE	BLAŽOVICE	D	13.15
18. 4.	NE	BLUČINA	V	13.45
25. 4.	NE	DOLNÍ LOUČKY	D	13.45
2. 5.	NE	MOUTNICE	V	14.15
9. 5.	NE	ROSICE	D	14.15
16. 5.	NE	ŘÍČANY	V	14.15
23. 5.	NE	OSLAVANY	D	14.15
29. 5.	SO	VOJKOVICE	V	14.15
6. 6.	NE	KUPAŘOVICE	D	14.15
12. 6.	SO	D. KOUNICE	V	14.15
19. 6.	SO	OŘECHOV	V	14.15

Vysvětlivky: D = doma, V = venku

PŘÍPRAVKA				
datum	den	soupeř		hodina
11. 4.	NE	ÚJEZD	V	10.00
17. 4.	SO	POZOŘICE	V	11.00
23. 4.	PÁ	BLAŽOVICE	D	16.30
1. 5.	SO	MOKRÁ-HORÁKOV	V	11.00
7. 5.	PÁ	TVAROŽNÁ	D	16.30
16. 5.	NE	ÚJEZD	V	10.00
23. 5.	NE	POZOŘICE	V	11.00
28. 5.	PÁ	BLAŽOVICE	D	16.30
5. 6.	SO	MOKRÁ-HORÁKOV	V	11.00
11. 6.	PÁ	TVAROŽNÁ	D	16.30

MUŽI – B				
datum	den	soupeř		hodina
27. 3.	SO	ROSICE „B“	D	15.00
4. 4.	NE	ZASTÁVKA „B“	V	15.30
10. 4.	SO	ŽELEŠICE	D	15.30
17. 4.	SO	PRŤTICE (hř. Měličany)	V	16.00
24. 4.	SO	MĚLČANY	D	16.00
1. 5.	SO	OŘECHOV	V	16.30
8. 5.	SO	MOUTNICE	D	16.30
15. 5.	SO	MOKRÁ-HORÁKOV	V	16.30
22. 5.	SO	POPŮVKY	D	16.30
30. 5.	NE	BABICE n. SVIT.	V	16.30
5. 6.	SO	ZBRASLAV	D	16.30
12. 6.	SO	SENORADY	V	16.30
20. 6.	NE	OCHOZ U BRNA	V	16.30

MUŽI – C				
datum	den	soupeř		hodina
28. 3.	NE	POZOŘICE „A“	D	10.00
3. 4.	SO	POZOŘICE „B“	V	15.30
11. 4.	NE	BLAŽOVICE „B“	D	10.00
18. 4.	NE	BLUČINA „B“	V	16.00
		VOLNO		
1. 5.	SO	V. ŠUMICE „B“ (hř. Pozořice)	V	16.30
9. 5.	NE	PŘÍSNOTICE	D	10.00
16. 5.	NE	ŽATČANY	V	10.30
23. 5.	NE	KOBYLNICE	D	10.00
29. 5.	SO	BABICE N. SVIT. „B“	V	16.30
6. 6.	NE	PODOLÍ „B“	D	10.00
12. 6.	SO	ÚJEZD „B“	V	16.30
20. 6.	NE	TĚŠANY „B“	V	16.30



Oddíl stolního tenisu

Oddíl stolního tenisu Orel Šlapanice se v roce 2009 zúčastnil několika sportovních soutěží a turnajů:

- v dubnu celostátního orelského turnaje jednotlivců v Polné. Zde obsadila 1. místo Lucie Králová – žákyně, a 3. místo Jiří Jašek – muži
- v červenci, kdy Orel slavil výročí 100 let od založení, reprezentovali jej v turnaji na Velehradě muži, kteří obsadili 4. místo
- v listopadu se hraje tradiční celostátní orelský turnaj družstev v Polné. 2. místa obsadili naši členové v kategoriích muži, žáci a žákyně
- v listopadu se konal také turnaj žáků v Obranech. Ani zde se naši žáci neztratili. 1. místo obsadil Jiří Jašek

– starší žák, 2. místo Dominik Král – starší žák, a 2. místo Vladimír Jelínek – mladší žák

• v prosinci jsme na orlovně pořádali jako každoročně Vánoční turnaj pro veřejnost. O úspěšnosti svědčí stálý zájem hráčů. Letos se zúčastnilo 22 dětí a 15 dospělých

Od září jsme dali veřejnosti možnost přijít si zahrát každé pondělí na orlovně ping-pong. Nabídka trvá, zveme proto zájemce o hru stolního tenisu. Přijďte si zahrát s přáteli, s kolegy nebo využijte přítomnosti zkušeného trenéra.

Oddíl florbalu

Florbalový oddíl má v letošním školním roce tři kategorie: mladší žáci, starší žáci a muži. Mladší žáci trénují pod vedením Pavla Sedláka v tělocvičně v orlovně. Starší žáci jezdí trénovat pod vedením Václava Klašky a Miroslava Krále do Těšan a Slavkova a reprezentují Šlapanice v Orelské soutěži mladších

žáků, kde minulý rok obsadili 2. místo v celostátní soutěži. Dále se účastní Jihomoravské ligy ČFbu starších žáků. Muži trénují v Sivicích a jsou zapojeni do Orelské celostátní ligy mužů.

V každé kategorii trénuje 12–15 členů. Zájem o florbal je stále velký, ale problémem je ztížená možnost tréninků a pořádání zápasů, když nemáme vhodnou halu.

Cvičení v orlovně

Cvičení je zaměřeno na všechny věkové kategorie a můžou se ho zúčastňovat nejen členové, ale i široká veřejnost. Díky velkému zájmu jsme rozšířili nabídku cvičení. Nejmladší složkou jsou děti od 8 měsíců – hrátky s batolátky, dále máme dvě složky rodičů s dětmi od 2 let, oddíl nejmladších žáků, nejmladších žákyně, žáků – florbal, žákyně, a dvě složky cvičení žen s hudbou.

Hlavní činností oddílu stolního tenisu je pravidelná soutěž, která se hraje od září do dubna. Zde jsou výsledky ke 14. březnu 2010:

MĚSTSKÁ SOUTĚŽ I. třídy

1. Sokol Brno I. E	19	13	1	5	0	206 : 136	46
2. SK Slatina E	19	10	7	2	0	188 : 154	46
3. Orel Šlapanice A	19	11	4	4	0	187 : 155	45
4. Technika Brno A	19	9	5	5	0	188 : 154	42
5. TJ Průkopník Brno C	19	9	5	5	0	193 : 149	42
6. KST Oltec Brno C	19	8	5	6	0	179 : 163	40
7. Univerzita Brno A	19	8	2	9	0	163 : 179	37
8. TJ Průkopník Brno D	19	7	4	8	0	176 : 166	37
9. Sokol Líšeň B	19	6	3	10	0	177 : 165	34
10. SK Slatina F	19	7	1	11	0	142 : 200	34
11. Sokol Židenice B	19	4	2	13	0	145 : 197	29
12. Sokol Brno I. F	19	2	1	16	0	108 : 234	24

MĚSTSKÁ SOUTĚŽ III. třídy

1. Orel Židenice A	18	17	0	1	0	265 : 59	52
2. Univerzita Brno B	19	16	1	2	0	237 : 103	52
3. Sokol Židenice D	19	11	1	7	0	177 : 165	42
4. SKST N.Lískovec C	19	10	3	6	0	187 : 155	42
5. KST Oltec Brno E	19	8	4	7	0	174 : 168	39
6. Technika Brno C	19	8	4	7	0	158 : 182	39
7. Sokol Líšeň E	19	8	2	9	0	150 : 192	37
8. Orel Šlapanice B	19	5	7	7	0	160 : 182	36
9. TJ Průkopník Brno E	18	5	2	11	0	143 : 181	30
10. Sokol Líšeň F	19	4	3	12	0	143 : 199	30
11. SaSM Brno B	19	4	3	11	1	129 : 213	29
12. Sokol Židenice E	19	1	2	16	0	109 : 233	23

MĚSTSKÁ SOUTĚŽ IV. třídy

skupina o 1.–8. místo

1. Sokol Bílovice A	10	9	1	0	0	125 : 55	29
2. Sokol Sokolnice A	10	7	2	1	0	113 : 67	26
3. Univerzita Brno C	10	6	1	3	0	106 : 74	23
4. TJ Holásky E	10	5	1	4	0	97 : 83	21
5. Orel Šlapanice C	10	5	0	5	0	83 : 97	20
6. Salesko Líšeň A	10	3	0	7	0	75 : 105	16
7. TJ Holásky D	10	1	1	8	0	66 : 114	13
8. SKST N.Lískovec E	10	1	0	9	0	55 : 125	12

MĚSTSKÝ PŘEBOR - starší žáci

1. Orel Šlapanice	12	10	1	1	0	92 : 28	33
2. SKST N.Lískovec A	12	9	1	1	1	88 : 32	30
3. TTC MS Brno B	13	8	1	4	0	78 : 52	30
4. TJ Holásky	12	7	0	5	0	65 : 55	26
5. TJ Průkopník Brno	11	4	1	6	0	45 : 65	20
6. Sokol Brno I.	12	2	2	8	0	40 : 80	18
7. SK Slatina	11	3	0	8	0	35 : 75	17
8. SKST N.Lískovec B	11	2	0	9	0	27 : 83	15

V tabulkách je uvedeno zleva doprava: počet odehraných utkání celkem, počet výher, remíz, proher, kontumací, skóre a počet bodů.

Rádi bychom touto cestou poděkovali Městu Šlapanice za finanční dotaci, kterou podpořilo v minulém roce činnost jednotlivých sportovních oddílů Orla a také přispělo k pořádání různých kulturních akcí pro děti.

Jednalo se především o maškarní bál, promítání filmů a mikulášskou nadílku. Věříme, že i v letošním roce bude zájem o akce, které v orlovně chystáme.

Orel Šlapanice



Cesta kolem světa za 80 dní

Letní stanový tábor

PRO DĚTI VE VĚKU 8-15 LET
V KRÁSNÉM PROSTŘEDÍ ČESKÉ KANADY U OBCE VALTÍNOV
V TERMÍNU I. 7. - 17. 7. 2010
CENA: 3590 Kč

V CENĚ JE DOPRAVA, VYDATNÁ STRAVA + VEŠKERÉ NÁKLADY NA POBYT

TÁBOROVÁ ČINNOST PROBÍHÁ POD DOHLEDEM ZKUŠENÝCH A RÁDNĚ PROŠKOLENÝCH VEDOUČÍCH.
TÁBOR MÁ VLASTNÍ ZDROJ PITNÉ VODY, MOŽNOST BEZPROBLÉMOVÉHO DOSUŠENÍ
PROMOKLÉHO/NAVHLÉHÉHO OBLEČENÍ. JE PŘEVÁŽOVÁN NA VLASTNÍM POZEMKU A VZHLÉDEM K JEHU
POLOZE MU NEHROZÍ ZÁPLAVY.

NEVÁHEJTE A KONTAKTUJTE NÁS

608 204 894 NEBO NA **WWW.85PSLETKA.CZ**

KDE SE DOZVÍTE VŠE POTŘEBNÉ!

Opět na kolejích

Po přečtení zajímavého článku o historii výstavby Vlárské dráhy ve zpravodaji č. 1/2010 jsem si vzpomněl, že jsem kdysi fotografoval ponětovický most na tamní železniční zastávce, i když se tak dělo za zcela jiným účelem – ne ke zveřejnění po řadě let. Dva tyto snímky dnes mohou přispět k minulému námětu.



1) Celkový pohled na ještě funkční most v zimě 1983–84. Jeho dny však už byly sečteny. Když byl zbudován snadný přechod přes koleje asi 100 m od mostu, byl tento snesen, čímž Ponětovice přišly o jistou charakteristickou dominantu. Nebyl jsem však dostatečně důsledný, abych si pohlídal, kterého roku se tak stalo.

2) Záběr z asi poloviny výšky mostu z roku 1975 na blížící se nákladní vlak tažený dieselelektrickou lokomotivou řady 679 nazývanou „Sergej“. Byly k nám dodávány údajně z bývalého SSSR. Po projetí vlaku vyšel ze zahradního domku drážní zaměstnanec, který mj. i stahoval závory a vynadal mi, že fotím v místě, kde je to zakázáno, což také byla pravda. Proto mám dojem, že tento snímek bude dosti ojedinělý.



3) Šlapanicemi projíždí historický vlak u příležitosti 100 let trati Brno–Kyjov v září 1987. Lokomotiva č. 498106 „Albatros“ byla naše nejrychlejší parní lokomotiva. Na zkušebním okruhu u Velimi dosáhla svého času rychlosti 162 km/hod.

Text a foto: Petr Bílek



Řemeslnické cechy ve Šlapanicích

„My, Marek z Boží milosti biskup olomoucký etc., oznamujeme tímto listem všem, kdož jej uzří aneb čtúcí slyšeti budou, že jsou před nás předstoupili opatrní mistři řemesla řeznického, poddaní naši, Ščepán, Urban, Prokop z Modřic a Jan ze Šlapanic, věrní, milí, na nás vznášejíc, že cechu potvrzeného v řemesle svém nemají a tudý souzení na živnostech svých a ústrky při řemesle od jiných mívají, při tom nás poníženými prosbami prosíce, abychom jim takového cechu, kteréhož jsou mezi sebou umínili (tak jakž se i v jiných městech našich i jinde v řemesle zachovává), naříditi a povolení naše dáti, nýbrž listem našim toho milostivě potvrditi ráčili, aby voni svůj cech zřízený tu v Modřicích i Šlapanicích míti mohli.“

Tímto úvodním odstavcem začíná Řád cechu řeznického v Modřicích a ve Šlapanicích vydaný biskupem olomouckým Markem Khuenem v Kroměříži 21. února 1557.

Následujících sedmnáct artikul tohoto cechovního řádu obsahuje práva i povinnosti, kterými se měli řezníci a masaři řídit. Nalezneme zde například ujednání o tom, že kdo chtěl být přijat do učení, muselo se tak stát na Květnou neděli. Pokud by toho dne zmeškal, mohl být přijat až příštího roku. Musel se také proukázat „listem zachovacím“, tzn. že byl manželského původu.

Když se potom pacholek řeznický vyučil, chtěl se v místě oženit a do cechu za mistra být přijat, musel uhradit do pokladny cechovní dva zlaté a dva fun-

ty vosku. Naproti tomu ale „Když se syn masařů ožení a v Modřicích neb Šlapanicích se osadí, naučíc se tomu řemeslu u otce svého, do toho cechu dáti nic není povinen.“ Další artikuly pak nabádały masaře vésti život řádný, býti poctivý u vážení, zabíjeti zdravý dobytek, ne však krávy stelné, ovce skotné ani svině soupraší, neprodávati maso uhrované a kdo tak učiní, bude označen posměšným slaměným věncem.

Cechu byl pak biskupem Markem udělen tento erb „totižto sekeru, nuož masařský k tomu a tři ruožičky, dvě zespod a třetí nahoře, bílé v žlutém poli“. Sekera a nůž jsou barvy zlaté, ruožičky bílé ve světle žlutém poli, zbytek štítu je v barvě mírně tmavozelené. Tak popsal znak masařů před více než 70 lety his-

torik Tomáš Kalina, šlapanický rodák a profesor na Českém gymnáziu v Brně. Uváděl také, že listina je uložena v Zemském archivu moravském v Brně a zmiňuje se mimo znaku o dvou na listině vymalovaných kostelích, které dle jeho domněnky mohou být chrámy v Modřicích a ve Šlapanicích.

Na počátku městských zřízení byla veškerá řemesla a živnosti v nich soustředěny výhradně pod správou rychtáře a purkmistra. Jakýmsi počínkem k stavovské samostatnosti bylo zakládání řemeslnických bratrstev, ale začátek cechovního zřízení se klade do doby nástupu Lucemburků. Statuta neboli cechovní artikule podléhala vždy schválení vrchnosti panské či církevní. Cechmistr vyřizoval písemnou agendu, vedl chod celého společenstva, choval cechovní truhlici s písemnostmi a finanční hotovostí, prováděl soudnictví ve sporech, předsedal valným shromážděním a zastupoval zájmy cechu před vrchností i v životě veřejném.

Dalším cechem zřízeným v našem městečku byl cech šlapanických krejčích a ševců, do té doby spadajících do okolních městeček. V červenci 1833 se krejčovský mistr František Weber zmínil šlapanickému kaplanovi P. Františku Novákovi, že by velmi rádi měli svůj cech v domovské obci a po stejném že touží i místní ševcovští mistři. Do té doby podléhali cechům v Líšni, Pozořicích a v Modřicích. K realizování záměru byl dále přizván rychtář Josef Zeman, farář P. Jan Bekárek a jeho synovec, brněnský právník Jan Beká-

rek, vypracoval žádost, která byla 10. srpna předložena správcovskému úřadu k vyjádření. Správce lenního dvora Karel Mortinger k ní napsal 24. srpna dobrozdání, ke kterému se připojil i P. Bekárek. Pan správce pak 2. března 1834 oznámil mistrům krejčovským a ševcovským, že jejich žádosti bylo dekretem W. S. Gubernia ze dne 18. ledna vyhověno. Na paměť toho byla každoročně obětována zpívaná mše svatá. Do čela nového cechu se postavili krejčovští mistři František Weber a Petr Duchaň, za ševce mistři Václav Schlös a František Kalvoda. Dne 21. dubna se konala ve zdejší farní kostele děkonná slavná mše svatá. V cechovní knize se i po létech dochoval mimo jiné tento zápis:

*„Heslo cechu našeho:
Boha nade všecko milovati,
mocnářovi věrnost zachovati,
upřímnost a vřídlost k bratrům svým,
pomoc poskytnouti potřebným.
Na mravnost mladíků pozor dáti,
hezkou, stálou práci udělati;
pilným býti řemesla svého,
toť jest heslo cechu našeho.“*

A ještě jeden zápis stojí za ocitování:
„Nepostačuje k našemu prospěchu, by se zde moravský chléb jedl, nýbrž užitek a potřeba velí, by se naším mateřským



jazykem mluvilo a psalo. Kdo se stydí za svou řeč krásnou, libozvučnou, bohatou českou, stydí se za to, že je rodem Moravan nebo Čech, což takovým odrodilcům před světem ne ke cti, nýbrž k hanbě slouží.“

Cechy stolařský, tesařský a zámečnický měly svoje sídlo v Brně, další stolaři a bednáři měli cech v Pozořicích, kožešníci spadali do Slavkova a kováři do Rousínova. Do dnešních dnů se zachovaly cechovní podstavníky s patrony či znaky řemesel (viz obrázek), jež bývaly v minulých dobách zasazeny ke kostelním lavicím a cechovní hodnostáři je nosili při církevních slavnostech nebo při pohřbech členů cechovního společenstva. Později byly tyto podstavníky vystaveny v muzeu. Cechy začaly zanikat po roce 1848 a v roce 1850 bylo u nás založeno Řádové společenstvo pro všechna ostatní řemesla. Definitivní konec cechům pak učinil Živnostenský řád z 20. 12. 1859.

Cech krejčích a ševců vyvíjel svoji činnost 25 roků na rozdíl od řeznického, který trval více než tři století. Neuplynulo však mnoho let a bylo založeno Společenstvo smíšených živností pro Šlapanice a okolí. O něm si ale budeme povídat až příště.

Josef Kopecký



Rej masek v Bedřichovicích

Letos v únoru místní spolek Českého červeného kříže Bedřichovice opět uspořádal dětský karneval. Bavilo se na něm asi čtyřicet dětí se svými rodiči a příbuznými. K úspěšnému průběhu akce přispěl pan Hanáček s organizací karnevalu, za což mu ČČK děkuje. Rovněž také děkujeme městu Šlapanice, Osadnímu výboru Bedřichovice, firmě Berentzen, paní Patákové a masopustním maskám za sponzorské dary pro občerstvení dětí.

Karneval se vydařil a doufáme, že v příštím roce bude zase tak úspěšný.

*Za místní spolek Českého červeného kříže
Marie Veverková*



Bedřichovické hody

v pátek 28. května 2010 14.00 hodin - stavění máje
v sobotu 29. května 2010 14.00 hodin - zahájení u KD Bedřichovice
14.15 hodin - průvod stárků obcí
20.00 hodin - hodová zábava
20.30 hodin - nástup stárků
v neděli 30. května 2010 10.00 hodin - poutní mše svatá před kaplí

K tanci a poslechu hraje

Zlatanka z Kobylnic

Legendární stavebnice Merkur v Muzeu ve Šlapanicích

18. března 2010 byla slavnostní vernisáží otevřena ve šlapanickém muzeu hlavní výstava jarní výstavní sezony. Výstava nazvaná **Merkur je věčný** představuje návštěvníkům bohatou historii i stále živou současnost legendární české kovové stavebnice, od jejíhož prvního uvedení na trh uplyne právě letos 85 let. Merkur je nejen inspirativní a zábavnou hračkou mnoha generací dětí, ale sehrál také klíčovou úlohu při vzniku jednoho z největších objevů české vědy. S pomocí přístroje postaveného ze stavebnice Merkur vyrobil Otto Wichterle v roce 1961 první kontaktní čočky.

Výstava **Merkur je věčný**, která je uspořádána ve spolupráci se sběratelem a neúnavným propagátorem Merkuru Jiřím Mládkem, je první větší prezentací tématu Merkur na

Tatínku, děkuji ti

za tuto krásnou stavebnici a prosím Tě, kup mi jako příští dárek jen

DOPLŇOVACÍ STAVEBNICI
*** MERKUR ***



Zákl. staveb. v č.	1	2	3	4	5	6	7
Cena Kč	20-	30-	48-	96-	160-	265-	450-
Obsahují součásti:	40	68	96	189	288	453	653
Doplň. staveb. v č.	1B	2B	3B	4B	5B	6B	
Cena Kč	12-	20-	52-	70-	115-	200-	
Obsahují součásti:	27	36	97	101	157	201	

STAVEBNICE BUDOV „METROPOL“:

Stavebnice „Metropol“ č.	1	2	1A (dopl. z č. 1 na č. 2)
Cena Kč	32-	78-	50-
Obsahují součásti:	107	243	136

Šroubky i jednotlivé součásti jsou v prodeji v každém obchodě hračkami.

Reklama na stavebnici Merkur, 1931

Moravě. Zčásti se jedná o reprízu velmi úspěšné výstavy v Muzeu hlavního města Prahy, avšak v expozici šlapanické výstavy mohou návštěvníci obdivovat i zcela nové, originální exponáty postavené z Merkuru, jako je například model známého ivančického viaduktu. Jak už je ve šlapanickém muzeu zvykem, součástí výstavy je také **dětská dílna**. Tentokrát si v ní mohou pamětníci zavzpomínat na svá dětská léta s Merkurem a mladší návštěvníci vyzkoušet, co všechno lze z této geniální české stavebnice vytvořit.

Výstava Merkur je věčný potrvá v Muzeu ve Šlapanicích do 22. srpna 2010, další informace na

www.muzeumbrnenska.cz.

M. Krajíčková



Stavebnice Merkur, 1949

Výzva – šlapanická kuchařka

„Huralena“ nebo „boží milosti“ jsou názvy jídel, která se vařila ve šlapanických domácnostech. Je škoda, že některá jídla se již nepřipravují a my jsme zapomněli, jak chutnají.

Zapátrejte v kuchařkách vašich babiček, proberte se hromadou rodinných receptů a podělte se s námi o návody na přípravu jedinečných jídel ze šlapanické kuchyně. Pomozte nám vytvořit kuchařku šlapanické hospodyňky.

Z vašich receptů, vzpomínek, fotografií, ale i kuchyňského náčiní může vzniknout sbírka, která bude připomínat, jak se ve Šlapanicích jedlo a pilo, vlastně jak se tady žilo.

Pokud máte zájem, kontaktujte prosím Lucii Libichero-ovou z Muzea ve Šlapanicích.

Muzeum ve Šlapanicích, Masarykovo nám. 18, Šlapanice, tel.: 544 228 029, e-mail: l.libicherova@muzeumbrnenska.cz



Tak dlouho se chodí se džbánem...

... je název výstavy představující restaurované džbány ze sbírek Muzea Brněnska (Muzea ve Šlapanicích, Muzea v Ivančicích a Podhoráckého muzea v Předklášteří). Expozice zachycuje cestu džbánu od výrobce přes prodej a užití v domácnosti až po jeho příchod do muzea a následné restaurování. Část věnovaná sbírkám šlapanického muzea ukazuje především produkci keramičky v Olomučanech na Blansku, jejíž výrobky byly v 19. století nezbytnou součástí vybavení šlapanických domácností.

Výstava je přístupná od 2. dubna do 2. května 2010 od 13 do 17 hodin.

Muzeum ve Šlapanicích, Masarykovo nám. 18, Šlapanice, www.muzeumbrnenska.cz, tel.: 544 228 029.



Džbán před restaurováním



Džbán po restaurování

ACID ROZLEPTÁVÁ OKOVY

Rozhovor s hudební kapelou Acid

Jak byste vysvětlili název vaší kapely? Proč zrovna Acid?

Je to z anglického slova, v překladu to znamená kyselina nebo také slangově LSD. Líbilo se nám, jak toto slovo zní, je to chytlavé. Navíc máme výhodu, že v abecedních seznamech kapel budeme hned na začátku.

Kromě vlastních textů hrajete také písničky od Nirvany, Red Hot Chili Peppers, Green Day... Jsou pro vás tyto kapely významnou inspirací?

Posloucháme toho určitě spoustu, i poprock, metal... Snažíme se ale hrát melodicky, nejen tvrdě. Nejdůležitější jsou pro nás ale texty, hudba je až k nim.

Koncem roku se chystáte vydat svoje první CD s názvem „In Chains“, česky „V okovech“. Co znamená tato metafora?

Někdy chce člověk něco udělat, ale nemůže, potom je spoutaný jako

v okovech. V textech často používáme skryté významy, které pochopí jen někteří lidé. My se těchto okovů zbavujeme prostřednictvím naší hudby, ve které se vyjadřujeme hodně otevřeně a dáváme vzkazy různým lidem, kteří si to tam snad potom i najdou.

Kolik máte vlastních písniček? Jak vznikají?

Asi deset. Skládáme je všichni společně. Někdo napíše kousek, další to přepíše, pak k tomu složíme hudbu. Navzájem se doplňujeme.

Je těžké založit si kapelu? Je to spíš dřina, nebo zábava?

Pro nás je to zábava. Měli jsme štěstí, že jsme se potkali – ve škole, na volejbalu... Navíc oproti jiným kapelám jsme měli velkou výhodu v tom, že baskista a hráč na bicí byli rychle sehraní. To bývá jindy problém...

Magdalena Černá

**ACID
Grunge-artrocková kapela plná bohémských revolucionářů.**



Chlapecká kapela vznikla v zimě 2008. V současné době má pět členů. Jsou jimi studenti šlapanické základní školy a gymnázia: Tomáš Novohradský (zpěv a el. kytara), Lukáš Janák (el. kytara), Tomáš Sedlář (basa), Honza Židů (el. kytara) a Petr Holík (bicí).

Od doby svého vzniku měl Acid několik koncertů, největší z nich byl v září 2009 Acid in heaven.

Hrají a zpívají písničky v anglickém jazyce. Kromě písní od interpretů Red Hot Chili Peppers, Green Day, Nirvana skládají také vlastní hudbu a texty. Texty vyjadřují snahu osvobodit se z „okovů společnosti“ a osobní výpovědi členů kapely.

První album kapely Acid „In Chains“ by mělo vyjít koncem roku 2010.

Národní festival neprofesionálních orchestrů zavítá do Šlapanic

Již 18 let se pod metodickým vedením Národního informačního a poradenského střediska pro neprofesionální kulturu Praha s podporou Ministerstva kultury České republiky pořádá Národní festival neprofesionálních komorních a symfonických těles. Je to akce, která probíhá v několika etapách v různých městech po dobu celého roku formou koncertů, na kterých se představí vybrané soubory.

Od roku 2003 je jedním z organizátorů této celostátně významné akce Kyjovský komorní orchestr, který si jako jeden z cílů svého působení postavil myšlenku představit národní festival v různých městech Jihomoravského kraje. A tak se po velmi vstřícných a konstruktivních jednáních s místostarostou města panem Pavlem Ho-

rákem podařilo to, že 30. května 2010 zavítá tato mimořádná a nevšední hudební akce do Šlapanic.

Šlapanickým divákům se představí na jedné straně vyspělá tělesa Quintetto con mandolino Praha a Pardubický komorní orchestr a na straně druhé nastupující hudební mládež reprezentovaná Smyčcovým orchestrem ZUŠ Valašské Meziříčí a pořádajícím Kyjovským komorním orchestrem. Koncert dává možnost porovnat, jakým způsobem provozují svého koníčka různé generace muzikantů. Současně ukazuje na kvalitu provedení, která se v mnoha případech příliš neliší od produkce profesionálů.

Jsme přesvědčeni, že díla Josefa Myslivečka, Pavla Josefa Vejvanovského, Jeana Sibelie, Roberta Schumanna

a dalších velikánů české a světové hudby udělají radost všem, kteří přijdou svou účastí podpořit šlapanický festivalový koncert.

Ing. Jan Sára a Alena Kalužová



Mažoretky LILI

Hodně lidí si klade otázku, co je nebo kdo je to vůbec mažoretky? Základní definice by mohla znít: Tanečnice, jejíž choreografie je založená především na barvitě práci s náčiním baton (hůlkou). Lidé si mažoretky však stále spojují pouze s dechovou hudbou, barevnými uniformami a strohým pochodováním. Mažoretkový sport však prošel velkou změnou. Kostýmy jsou čím dál spořejší a efektnější, dechovou hudbu nahradila hudba moderní a s hůlkou jdou udělat neuvěřitelné věci. Klade důraz na techniku pochodu a držení těla. Pronikají sem však taneční prvky. Mažoretky jsou dnes zcela plnohodnotným odvětvím sportu.

Naše skupina mažoretek LILI vznikla v roce 2008 v městské části Brno-Vinohrady. Pravidelně se také o víkendech schází na soustředění v obci Ponětovice kousek za Šlapanicemi. Má asi 12 členek ve věku 7–13 let. V prvním roce se děvčatům podařilo naučit se základní mažoretské dovednosti, a tak na podzim roku 2009 mohla skupina začít aktivně vystupovat. Mimo vystoupení pro potěšení okolí třeba v domovech důchodců či školkách se děvčata ukázala i široké veřejnosti. Mohli jste holky vidět na vystoupení na vánočních trzích pořádaných Brněnskými veletrhy nebo v obchodní galerii Vaňkovka – v rámci pořádaných vánočních programů.

Od začátku února 2010 se LILI vzhledem k nevyhovujícím tréninkovým podmínkám přemístily do nového zázemí – pod DDM Junior – Paleta Židenice. Doufáme, že se nám podaří zde dále utvářet skupinu a vypracovat současný tým na lepší taneční úroveň, zviditelnit jej a především posílit novými členkami z oblasti, kde jsme teď doma. Naše zázemí a vazba k Ponětovicím nám nadále zůstává. I sem stále patříme.

Mažoretky jako volnočasová aktivita nenabízejí jen kolektivní zábavu a pohybovou kulturu na pravidelném tréninku 2x týdně, ale i několikrát do roka pořádáme víkendová soustředění. V době jarních, letních i podzimních školních prázdnin organizujeme příměstské tábory a plánujeme účasti na soutěžích. Takže jsou členky vtaženy do světa mladého tanečního aktivního sportu.

LILI se rády ukážou na různých kulturních, sportovních i charitativních akcích. Za každé oslovení a kontakt v tomto smyslu budeme rády.

Takže pokud je ti mezi 5–15 lety a máš zájem tančit, sportovat, vystupovat a jezdit do zahraničí,

PŘIJĎ MEZI NÁS!!!

Co nabízíme?

Spoustu legrace, zábavy a pohybu mezi kamarádkami.

Naučíš se základy mažoretkového sportu, různé finty s mažoretkovou hůlkou a získáš spoustu nových bezvadných kamarádek.

Pravidelně pořádáme víkendové i týdenní soustředění u nás i v zahraničí a letní příměstské tábory.

Vystupujeme na nejrůznějších společenských akcích a zúčastňujeme se vybraných soutěží.

MOC SE NA TEBE TĚŠÍ KAMARÁDKY MAŽORETKY!!!

www.junior.cz

JUNIOR

JUNIOR - Dům dětí a mládeže Brno
pobočka PALETA, Touškova 9, 615 00 Brno
tel. : 539 085 764, mob. : 777 893 212, e-mail: paleta@junior.cz



Bohemia Guide

Zveme Vás na jednodenní autobusové výlety!

8. 5. 2010 – Vídeň – jednodenní autobusový výlet s prohlídkou centra města s průvodcem.
28. 5. 2010 – Boskovice – jednodenní autobusový výlet do western parku. Celodenní program, vč. dvou představení koní, kovbojů a indiánů. Zažijete atmosféru Divokého západu.

Další informace, ceny a zájezdy naleznete na www.bohemia-guide.cz, dotazy pište na info@bohemia-guide.cz nebo volejte **777 197 768**. Odjezdy pravidelně ze Šlapanic i okolních obcí.

Jízdenky koupíte v prodejně chovatelských potřeb **Halka** (Albert Šlapanice).
Organizátor: Lenka Malíková – cestovní agentura **Bohemia Guide**.

Těšíme se na společné jarní zážitky při našich cestách!!!

Už šest let...

Neměl jsem v úmyslu zabývat se problematikou letecké dálnice, jejíž provoz neurotizuje citlivější jedince ze Šlapanic a okolí již 6 let. Poněvadž však vím, že některým lidem jako bych tímto mluvil z duše, je možno tento příspěvek považovat za jakousi satisfakci, že nejsou jen oni podivíny, kterým vadí slabé hučení stovek letadel nad hlavou. Netýká se to těch, kteří se bojí ticha, a proto je musí stále provázet všelijaká zvuková kulisa, ale těch, kteří ještě vyhledávají ticho skutečné, třeba na zahradě u kávy či knihy, mimo pouliční ruch.

A o tuto pohodu jsme přišli v dubnu 2004 (těsně před vstupem do EU). Pohřmívání shora nelze nijak odstínit, vytěsnit – jediné se odstěhovat. Naši předkové slýchávali celou škálu přirozených zvuků, hlasy sov nevyjímaje. Člověk 21. století jen vyhlédne na dvůr – je jedno, zda ráno nebo pozdě večer – neslyší sice houkání sov, ale „húúú“ slyší okamžitě. Je-li ten moment právě ticho, stačí deset kroků do zahrady a už registruje motory blížícího se letounu – byť 10 km vysoko. Steží najdeme část dne, kdy lze posedět za domem a říct si: tak teď byl na obloze 20 minut klid. Že si člověk na všechno zvykne? Asi ne, nebo jen zdánlivě. Vždyť sám jsem si za šest let zvykl jen napůl, a to jsem nadšenec do letadel. Neurologové říkají, že i lidé bydlící u železniční trati si na hluk vlaku zvyknou jen zdánlivě. I ve spánku jejich mozek registruje a zpracovává informaci, že právě projíždí vlak. Neurony se nedostatečně regenerují a možný vznik psychické poruchy je nasnadě. Zabývám-li se proto nějakou činností na dvoře, obvykle po třicetiminutovém dění na obloze začíná dotírat na mysl, proti své vůli беру letadla na vědomí, soustředění je narušeno a mnohdy musím všeho nechat a zavřít se v místnosti. Záludnost tohoto jevu totiž spočívá v jeho trvalosti (dříve byly mezi přelety delší pauzy). Ta připomíná kapku vody, která ve středověku věžňům údajně dlouhodobě kapala na hlavu – až se zbláznili. Ze statistiky vyplývá, že každý třetí Evropan je psychicky nemocen (započtení jsou i ti, co si to o sobě nemyslí), v důsledku nepřirozených životních pod-

mínek. Na internetu zjišťujeme, že expandující letecká doprava je vrahem klimatu. ČR – srdce Evropy – se stala tranzitním koridorem pro statisíce letadel a kamionů – údajně kvůli nízkým poplatkům za přelety a průjezdy. Pohled na křižující se kondenzační pruhy starším lidem připomíná svazky bombardérů za druhé světové války. V přeneseném slova smyslu jde o permanentní bojovou zteč jak proti zemskému klimatu, tak proti kvalitě života vůbec. A je znepokojující, že tyto civilizační stresy narůstají; příroda se také začíná mstít.

Co na to manažeři a ekonomové? Už první rok (2004) z pražského ředitelství letového provozu nadšeně hlásí, že přes ČR vedlo 565 000 tranzitů a od roku 2005 se očekává nárůst o 21,5 %. Za leden 2005 už bylo hlášeno 42 000 letadel – nárůst o 21,7 % (opsáno z tehdejšího tisku). Dnešní čísla bych ani znát nechtěl. Létá kde-kdo, odkudkoliv kamkoliv: obchodníci, podnikatelé, manažeři, movití turisté... – Proč ti lidé nesedí doma? – Otázka jen zdánlivě naivní. Neuro-



tický neklid, cestovní horečka, hektický životní styl žene lidi z jednoho kontinentu na druhý... tam jsme ještě nebyli, tam se podíváme napřesrok...

Moderní nomád stále se někam pachtí (nejen letadlem), ale klid nenachází. Asi je pravda, že v minulosti lidé tak intenzivně necestovali a žili spokojeněji. Nyní je touha poznávat jiné země velmi lákavá kvůli snadné dostupnosti jakéhokoliv místa na ze-

měkouli. Je to jistě kladná vlastnost, a proto nemůžeme všechny házet do jednoho pytle, když kdesi čtu: „Uštvavý (konzumní) způsob života je pouze zoufalým pokusem, jak vyplnit prázdnotu ve své duši. Co tím ještě dokazujeme? Absenci kritického myšlení a ztrátu pudu sebezáchovy.“ Bohužel, týká se to ani ne tak vyšinutých jedinců jako poměrně značné části společnosti. A pravdu dí též poloninský pas- tevec Logojda z Tomečkových práz: „Lidé, proč tak věčně spěcháte, smrti stejně neujdete.“

Bude se intenzita leteckého provozu i nadále stupňovat (krize – nekrize)? Zatím to vypadá, že bude a rovněž se domnívám, že provozovatelé transkontinentálních linek nevzali v úvahu psychologické účinky dlouhotrvajícího nepřirozeného zvuku, který vadí nejen mně. Pokud vím, je prakticky i technicky možné dočasně odklonit lety tak, aby nad dotčenou oblastí panoval třeba dvouhodinový klid. Anebo aby například každý třetí den byly spoje vedeny po vedlejších drahách. Taková opatření by nepochybně uví-

tali i lidé, žijící v klidových lokalitách na pomyslné ose Brno–Praha. Občas se sice proud letadel sune dosti vpravo i vlevo, ale nevěřím, že by za tím stála ohleduplnost. Zdá se, že vystrnadění migů z Tuřan byla cesta z louže do bláta. Ale žádný strom neroste až do nebe. I letadla jednou přistanou, aby tak hned nevzlétla. Jenže kdy?

Text a ilustrační foto: Petr Bílek

LAPKOVÉ

Podle pověsti pochází název města Šlapanice z německého slova *Lapanz*, česky *Lapanice*, což je podle lapků, potulných loupežníků, kteří v kraji kdysi řádili. Ve skutečnosti znamená název místo, kde žijí potomci nebo poddaní pána Šlapanana. O lapcích se ale ve Šlapanicích traduje několik pověstí. Jak se říká, na každém šprochu, pravdy trochu. Posuďte tedy sami možnou pravdivost této pověsti o lapcích ve šlapanicím kostele.

Za krále Václava IV. se o Moravu svářili dva jeho bratřenci, bratři Jošt a Prokop. Václav se zasloužil o to, aby se oba bratři smířili. Brzy se ale sám zapletl do sporu s pražským arcibiskupem a oba bratři se opět rozhádali. Prokop se postavil na stranu Václava a Jošt proti nim. A jak už to ve válkách bývá, nejvíce všechno odnesli obyčejní lidé a země, kterou sužoval neklid a plenili ji loupežníci, kteří se shromažďovali v lesích.

V zimě roku 1401 vtrhla jedna banda loupežníků také do Šlapanic. Usídlili se v místním kostele, který byl ve středověku obehnán vysokou hradební zdí. Za tou se ukryli a škodili lidem, jak mohli. A to nejen místním, ale i Brňanům. Vedoucí celé té bandy byl strašlivý loupežník Keyzolt, který neznal soucit a vraždil tak chladně, jako by ani srdce neměl.

Tehdy vedla nad Šlapanicemi stará kupecká stezka, která spojovala uherské země s Polskem. Procházela místy, kde se dnes nachází ulice Sušilova.

Říkalo se jí zlatá nebo také solná stezka, protože se tudy převážela tehdy vzácná sůl. Šlapanice byly v té době bohatým středověkým městečkem, jejichž bohatství plynulo právě z této kupecké stezky. Kupci často přišli nejen o své zboží a peníze, ale také o holý život.

Další hříchy páchali loupežníci v kostele. Chovali se tam jako nejhorší zvířata. Nic jim nebylo svaté, z chrámu vyházeli všechny svátosti, kněze a kleriky zajali a mučili, aby z nich vytáhli peníze a cennosti. Spoutané a nahé je ponechali na mrazu, v řetězech je drželi v těsných kobkách a dopouštěli se na nich takových ohavností, že se o tom vůbec zdráháme psát...

Moravský markrabě Jošt se na to již nemohl dále dívat a rozhodl se Šlapanicím pomoci a lid od lapků osvobodit. Uspořádal tedy na loupežníky výpravu. Shromáždil statečné muže z Brna, kteří se vyzbrojili kyji, kopími, píkami, štíty, střelnými zbraněmi, oštěpy a šípy a vytáhli ke Šlapanicím. Do jejich čela se postavil Erhart z Kunštátu, kterému se říkalo Puška, protože se mu ve střelbě nikdo nevyrovnal.

Když se brněnští ozbrojenci přiblížili ke šlapanickému kostelu, vylezli loupežníci na zdi kostela s kameny a střelami a chtěli se do Brňanů chladně a bezcitně pustit, jak to měli ve zvyku. Uviděli ale ohromnou přesilu, proti které by se neubránili. Rozhodli se tedy taktizovat a chtěli Brňany obelstít. Doufali totiž, že jsou to slušní lidé, kteří se bojí boha a v blízkosti kostela bojovat nebudou. „Přátelé, kterak jste sem přišli, nemajíce roucha svatebního? Neboť zbraně vaše, kopí i střely, jimiž jste opatřeni, nejsou známkou



Jaryn Blažek

přátelství, nýbrž zuřivosti vaší.“ Brňané ale na úlisné a falešné řeči loupežníků nedali a pustili se do nich. Zakrátko bylo po boji. Většinu loupežníků porazili na místě a přes padesát lapků včetně jejich vůdce zajali. Spoutali je a v okovech vedli ke spravedlivému soudu do Brna.

Na cestě ze Šlapanic potkali šibenicí. Nejohrovnější z loupežníků Keyzolt zbledl, a kdyby ten lump měl srdce, jistě by mu spadlo do kalhot. Tak se bál spravedlnosti ten, který druhé okrádal a chladnokrevně vraždil.

56 lapků bylo na druhý den v Brně odsouzeno a popraveno. Šlapanicím se od lapků velmi ulevilo. Kostel si lidé opravili a před loupežníky, kteří by jim město mohli poničit, se měli příště na pozoru. Později získalo naše městečko práva tržní, soudní i hrdelní, abychom si mohli s darebáky poradit sami.

Na základě pověsti z publikace Naše Šlapanice upravila Magdalena Černá

Dárek pro učitele a školy

Sdružení SOLITON.CZ připravilo projekt s pracovním názvem Ptačí říše, který byl zařazen do Operačního programu Vzdělávání pro konkurenceschopnost. Je určen všem pedagogickým pracovníkům, kteří působí, bydlí nebo se převážně zdržují na území Jihomoravského kraje.

Zájemci se mohou v průběhu let 2010–2011 zúčastnit přednášek, terénních seminářů, exkurzí a pozorování v řadě přírodních rezervací a ornitologických stanic. Seznámí se zblízka s řa-

dou druhů ptactva, s jejich životními podmínkami, naučí se rozeznávat druhy podle hlasu. Akce se budou odehrávat v Brně a na jižní Moravě. S účastníky budou pracovat mj. přední český zoolog a ornitolog doc. RNDr. Karel Hudec, CSc., z Akademie věd ČR, vedoucí zoologického oddělení Moravského zemského muzea RNDr. Miroslav Šebela (autor řady knih), televizní režisér Petr Sladký, dvojnásobný držitel ceny TýTý, a RNDr. Miroslav Sedláček, vedoucí redaktor nedávno dokon-

čené 14svazkové encyklopedie Chráněná území ČR.

Veškeré náklady včetně stravného a dopravy budou účastníkům uhrazeny z grantové dotace.

Absolventi/ky projektu obdrží osvědčení s akreditací MŠMT. Jejich školy obdrží zdarma unikátní výukovou pomůcku Obrazovo-zvukový atlas ptactva a e-learningový program s tímto tématem.

Obrazovo-zvukový atlas ptactva jižní Moravy na CD zahrnující cca 150

druhů bude jedním z hlavních výstupů projektu. Bude první pomůckou svého druhu u nás.

Projekt podporuje mezioborové poznávání a zúčastnit se může každý pedagog, nejen vyučující předmětů přírodopis a člověk a příroda. Účastí v projektu, vedeném předními přírodovědci, získají pedagogové a pedagožky znalosti v oblasti základních projevů chování běžných i vzácných druhů ptáků v přírodě, na konkrétních příkladech se naučí porozumět a objasnit jejich způsob života. Projekt zvýší kompetence pedagogů a pedagožek v oblasti ekologické výchovy, v hodnocení problematiky ohrožených druhů ptáků a v možnostech jejich ochrany, v poučeném hodnocení významu biodiverzity pro udržitelný rozvoj zemědělství, lesnictví a dalších souvisejících ekonomických odvětví.

Po absolvování budou vyučující schopni iniciovat zájem žáků nejen výkladem, ale také na základě vlastní zkušenosti. Budou schopni v diskusi se žáky, kolegy i širokou veřejností kvalifikovaně upozorňovat na potřebu ochrany přírody a krajiny jako podmínky udržitelného rozvoje zemědělství, lesnictví a ekonomiky vůbec. Získají řadu kontaktů na odborníky a instituce, které jim pomohou s minimální námahou podstatně zatraktivnit výuku.

Zahajovací akce projektu proběhne koncem dubna. Podrobné informace lze vyžádat na adrese SOLITON.CZ, Renneská třída 766/40, 639 40 Brno, nebo stáhnout z www.soliton.cz.

Občanské sdružení SOLITON.CZ

Jak s bydlením v době krize

Říká se, že teď v době krize jdou ceny výrazně dolů...

Skutečnost je taková, že ceny nemovitostí na českém trhu šly za poslední rok výrazně dolů, v průměru 5–10 %. Výraznější pokles cen zaznamenaly starší byty (zejména ty panelákové), ale změna se týkala opravdu všech nemovitostí. V letošním roce již ceny nemají tak rychlý pokles a očekává se, že se tento trend spíše zastaví, je dokonce velmi pravděpodobné, že v příštím roce ceny začnou opět narůstat.

Český trh je velmi konzervativní oproti okolním zemím, jako třeba Rakousko (v loňském roce klesly akcie některých realitních kanceláří v Rakousku i o 70 %). U nás je situace ve fázi jakéhosi vyčkávání – mnoho investorů čeká, že ceny půjdou dolů, ale neděje se tak (ceny šly dolů, ale jen v řádu procent, nikoliv desítek procent, jak je mnohdy uváděno).

Všechny analýzy doporučují, že je nyní výhodné nakupovat, je to pravda?

Pravdou je, že v tuto chvíli šly ceny dolů. Dlouhodobě se ale tyto ceny držet nebudou, proto je nyní výhodná doba pro investice.

Proč se tedy trh s realitami tak výrazně zpomalil? Je to současnou krizí?

Především je potřeba říci, že není ekonomická krize, ale recese – vše se zpomalilo, nikoliv zastavilo. Ale to, co je příčinou zpomalení obchodu s nemovitostmi, jsou banky, které jsou velmi opatrné a zdrženlivé při poskytování hypoték (prodlužuje se doba vyřizování úvěrů a jsou kladeny daleko větší nároky na bonitu zájemců o půjčku). V minu-

lých letech banky daleko více pomáhaly developerům i lidem s financováním nákupu či výstavby nemovitosti, a to se teď výrazně snížilo.

Jaké je řešení, když cena splátky či nájmu je téměř totožná?

Celá řada realitních kanceláří má smlouvy a dohody s různými bankami o uzavírání úvěrů, proto realitní makléř může pomoci připravit celý projekt tak, aby byl pro banku přijatelný.

Také se mluví o tom, že panelové domy v celé Evropě půjdou cenově dolů.

V České republice bydlí v současné době 4 miliony lidí stále v panelových domech a toto je situace dlouhodobě neudržitelná (panelové domy jsou problematické svojí životností). V okolních zemích cena těchto bytů výrazně klesla, ale u nás je tento trend pomalejší, protože jak jsem již uvedla výše, náš trh je obecně konzervativnější a daleko pomaleji reaguje na aktuální situaci. Jako příklad můžeme uvést situaci na Slovensku, kterou nám přiblížil náš slovenský kolega, kde je pokles cen zhruba o 20 000,- eur, či situaci ve Velké Británii, Nizozemsku nebo bývalé západní části Německa, kde se stávají panelové domy spíše domy pro sociálně slabé rodiny.

Důležité je také zmínit, že nemovitosti nacházející se v regionu Šlapanice jsou považovány za velmi lukrativní a jejich cena je srovnatelná s cenou nemovitostí v Brně (je zde velmi dobrá občanská vybavenost a také dostupnost do Brna).

Petra Müllerová Krajtlová
– realitní makléřka
Auxiliateam, Šlapanice

Máte problém s počítačem?

řešení je ZDE:

WWW.OKPC.CZ

tel.: 607 528 501



RESTAURACE
S ITALSKÝM VEDENÍM,
UŽÍVÁME ORIGINÁLNÍ
ITALSKÉ SUROVINY

Rozvoz zdarma až k Vám...

Mobil: 774 141 257 rezervace/rozvoz:
Sady 12, 614 00 Brno-Maloměřice 545 217 955
www.pizzalandbrno.cz Rozvoz: 11.00–22.00 hodin

AKCE – při předložení tohoto kuponu při rozvozu k pizze nealko napoj zdarma.

2A



2B



Poznejte, kde to bylo! – soutěž.
Více informací na str. 5.

UDÁLO SE...



Seminář o průmyslové zóně, 26. 1. 2010, foto M. Černá.



Karneval na ledě, 7. 2. 2010, foto M. Černá.



Koncert ZUŠ, 11. 2. 2010, foto M. Černá.



Ostatky, 13. 2. 2010, foto M. Černá.



Volejbal TJ Sokol Šlapanice, 20. 2. 2010, foto J. Ťápal.



Návštěva Mgr. Michala Haška ve Šlapanicích, 10. 3. 2010, foto J.Ť.



Výroba velikonočních kraslic, 27. 3. 2010, foto M. Černá.



Sokolská Akademie, 28. 3. 2010, foto M. Černá.



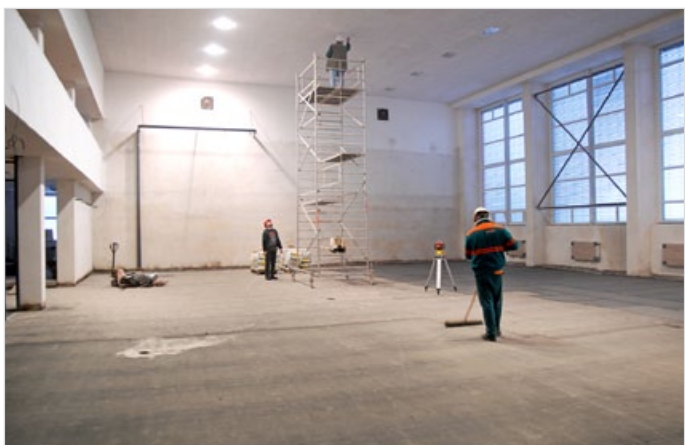
1. 7. 2009



21. 7. 2009



9. 11. 2009



21. 1. 2010



4. 2. 2010



11. 3. 2010



11. 3. 2010



18. 3. 2010

Praktičtí lékaři**MUDr. Helena Stoklásková**

Karla Čapka 13, 664 51 Šlapanice

zdravotní sestra Iveta Vlachová

telefon: 544 245 300

Pondělí	13 – 18 h
Úterý	10 – 13 h
Středa	7 – 12 h
Čtvrtek	10 – 13 h
Pátek	7 – 12 h

MUDr. Alena Procházková

Karla Čapka 13, 664 51 Šlapanice

zdravotní sestra Ivana Tužínová

telefon: 544 245 406

Pondělí	7 – 12 h	6 – 7 h pro zvané
Úterý	13 – 17 h	11 – 13 a 17 – 18 pro zv.
Středa	7 – 12 h	6 – 7 h pro zvané
Čtvrtek	7 – 12 h	6 – 7 h pro zvané
Pátek	7 – 12 h	6 – 7 h pro zvané

MUDr. Jiří Kotek

Nádražní 23, 664 51 Šlapanice

zdravotní sestra Magda Pražáková

telefon: 544 245 234

Pondělí	7 – 12 h
Úterý	7 – 12 h
Středa	12 – 17 h
Čtvrtek	7 – 12 h
Pátek	7 – 12 h

Dětské ambulance**MUDr. Pavla Kysová**

Karla Čapka 13, 664 51 Šlapanice

zdravotní sestra Blanka Bílková

telefon: 544 245 395

	nemocní	zvaní – prevence
Pondělí	7.30 – 11 h	11.30 – 13.30 h
Úterý	12.30 – 16 h	11 – 12.30 h
Středa	7.30 – 10.30 h	11 – 13 h (poradna)
Čtvrtek	8 – 11 h	11.30 – 13 h
Pátek	8 – 11 h	11.30 – 13 h

MUDr. Helena Truksová

Jiráskova 23, 664 51 Šlapanice

zdravotní sestry Markéta Horáčková

a Drahomíra Sedláková

telefon: 544 245 724

	nemocní	zvaní
Pondělí	7.30 – 11 h	11.30 – 14 h
Úterý	7.30 – 11 h	11.30 – 14 h
Středa	12.00 – 16 h	16 – 17 h
Čtvrtek	7.30 – 10 h	10.30 – 14 h
Pátek	7.30 – 11 h	10.30 – 14 h

Zubní ordinace**MUDr. Marie Kuchařiková**

Karla Čapka 13, 664 51 Šlapanice

zdravotní sestra Zdeňka Skulínková

telefon: 544 245 309

Pondělí	7.30 – 13.30 h
Úterý	7.30 – 17 h
Středa	7.30 – 12.30 h
Čtvrtek	7.30 – 13 h a 13 – 16 pro zvané
Pátek	7.30 – 13.30 h

MUDr. Jarmila Šlesingerová

Karla Čapka 13, 664 51 Šlapanice

zdravotní sestra Andrea Neblová

telefon: 544 228 214

Pondělí	9 – 18 h
Úterý	7.30 – 17 h
Středa	7.30 – 15 h
Čtvrtek	7.30 – 14 h
Pátek	7.30 – 11 h

Polední přestávka – vždy 12.30 – 13 h

Bolestivé případy – Po 9 – 9.30 h; Út – Pá 7.30 – 8 h

MUDr. Helena Piškulová

Karla Čapka 13, 664 51 Šlapanice

zdravotní sestra Noemi Kyselková

telefon: 544 245 717

Pondělí	6.30 – 12 h	13 – 15 h pro zvané
Úterý	6.30 – 12 h	
Středa	6.30 – 12 h	13 – 16 h pro zvané
Čtvrtek	6.30 – 12 h	
Pátek	6.30 – 12 h	

MUDr. Helena Teyschlová

Masarykovo náměstí 1516, 664 51 Šlapanice

(v budově základní školy)

zdravotní sestra Ludmila Nohelová

telefon: 544 228 170

Pondělí	7.30 – 16.30 h
Úterý	7.30 – 15.30 h
Středa	7.30 – 13.30 h
Čtvrtek	7.30 – 15.30 h
Pátek	7.30 – 13 h

Bolestivé případy: 7.30 – 8.30 h

Chirurgická ambulance**Doc. MUDr. Jiří Podlaha, CSc.**

Karla Čapka 13, 664 51 Šlapanice

zdravotní sestra Marie Horáková

telefon: 544 228 209

	nemocní	pro zvané
Pondělí	15.30 – 19 h	19 – 20 h
Středa	15.30 – 19 h	19 – 20 h
Pátek	15.30 – 19 h	19 – 20 h

Ortopedická ambulance

MUDr. Vladislav Ambroz

Karla Čapka 13, 664 51 Šlapanice

telefon: 544 245 300

Pondělí 7.30 – 10 h

Čtvrtek 15 – 18 h

Interní a kardiologická ambulance

MUDr. B. Filipenský

Karla Čapka 13, 664 51 Šlapanice

telefon: 544 246 341

Pondělí 15 – 21 h

Středa 15 – 21 h

Neurologická ambulance

MUDr. Pavel Chadim, MUDr. Tomáš Kubelka

Karla Čapka 13, 664 51 Šlapanice

telefon: 544 246 341

Úterý 8 – 12 h

Pátek 12 – 14.30 h 14 – 18 h pro zvané

Gynekologická ambulance

Prim. MUDr. Oldřich Čtvrtníček

Karla Čapka 13, 664 51 Šlapanice

zdravotní sestra Vlasta Charvátová

telefon: 544 228 215

Pondělí 11 – 16 h

Úterý 7.30 – 12 h

Středa 7.30 – 12 h

Čtvrtek 14 – 18 h

Pátek operační program dle pozvání

Kožní ambulance

MUDr. Zlatuše Holoubková

Karla Čapka 13, 664 51 Šlapanice

telefon: 544 245 300

Úterý 7 – 9.30 h

Středa 12.30 – 17 h

Čtvrtek 7 – 9.30 h

Diabetologie

MUDr. Jana Nevrlá

Karla Čapka 13, 664 51 Šlapanice

telefon: 739 588 879

Středa 13 – 18 h

Rehabilitace

Jiřina Burianová

Karla Čapka 13, 664 51 Šlapanice

telefon: 544 228 348

e-mail: rehabjb@volny.cz

www.rehabilitace-burianova.cz

Pondělí 7 – 12.30 h 13 – 17 h

Úterý 7 – 12.30 h 13 – 15 h

Středa 7 – 12.30 h 13 – 15 h

Čtvrtek 7 – 12.30 h 13 – 17 h

Pátek 7 – 12.30 h 13 – 15 h

Logopedická ambulance

Mgr. Hana Slaná; Mgr. Veronika Dostálová

Karla Čapka 13, 664 51 Šlapanice

telefon: 604 213 720

Pondělí 7 – 12 h 12.30 – 18 h

Úterý 8 – 12 h 12.30 – 18 h

Středa 7.30 – 12 h 12.30 – 18 h

Pátek 7.30 – 12 h 12.30 – 13.30 h

Lékárna

Mgr. Alexandra Bartošová

Karla Čapka 13, 664 51 Šlapanice

telefon: 544 210 022

Pondělí – Pátek 7.30 – 18 h

Lékárna „Na náměstí“

Masarykovo náměstí 8, 664 51 Šlapanice

telefon: 544 245 102

lek.slapanice@volny.cz

Pondělí – Pátek 8 – 12 h 12.30 – 17.30 h

Lékařská služba první pomoci

LSPP pro dospělé

Úrazová nemocnice v Brně

Ponávka 6

telefon: 545 538 538

Po – Pá 17.00 – 7.00 h

So, Ne nepřetržitě

LSPP pro děti

Fakultní nemocnice Brno

Jihlavská 20

telefon: 532 234 935

Po – Pá 15.30 – 7.00 h

So, Ne nepřetržitě

LSPP zubní

Úrazová nemocnice v Brně

Ponávka 6

telefon: 545 538 538

Po – Pá 17.00 – 7.00 h

So, Ne nepřetržitě

Veterinární ordinace

MVDr. Pavel Just, MVDr. Michaela Balková,

MVDr. Kateřina Šmatláková

Brněnská 63, 664 51 Šlapanice

telefon: 544 245 020; 723 523 960

Pondělí 9 – 11 h 14 – 19 h

Úterý 9 – 11 h 14 – 19 h

Středa ---- 14 – 19 h

Čtvrtek 9 – 11 h 14 – 19 h

Pátek 9 – 11 h 14 – 19 h

Sobota 9 – 11 h