

Posouzení vlivu koncepce
„Územní plán Mokrá-Horákov“ na evropsky
významné lokality a ptačí oblasti podle §45i
zákona č. 114/1992 Sb. o ochraně přírody a
krajiny, v platném znění



Zpracoval: RNDr. Marek Banaš, Ph.D.
osoba autorizovaná k provádění posouzení podle §45i zákona
č. 114/1992 Sb., v platném znění (č.j.: 73458/ENV/14, 3891/630/14)

Spolupráce: Mgr. Eva Jirásková

Ekogroup Czech s.r.o., č.p. 52, 783 16, Dolany

<http://www.ekogroup.cz>, tel. 605-567905, email: banas@ekogroup.cz



Červenec 2016

Obsah:

1. Úvod.....	3
1.1 Cíl hodnocení	3
1.2 Zadání.....	3
1.3 Postup vypracování hodnocení.....	3
2. Údaje o koncepci.....	4
2.1 Základní popis koncepce.....	4
3. Údaje o evropsky významných lokalitách a ptačích oblastech.....	7
3.1 Základní charakteristika zájmového území a identifikace jeho potenciálně dotčených částí	7
3.2 Identifikace dotčených lokalit soustavy Natura 2000, resp. předmětů ochrany a jejich charakteristika	12
4. Hodnocení vlivů koncepce na evropsky významné lokality a ptačí oblasti.....	15
4.1 Hodnocení úplnosti podkladů pro posouzení vlivů koncepce na evropsky významné lokality a ptačí oblasti	15
4.2 Vztah hodnocené koncepce k managementu lokalit soustavy Natura 2000.....	15
4.3 Metodika hodnocení vlivů koncepce na evropsky významné lokality a ptačí oblasti.....	16
4.4 Popis a vyhodnocení přímých a nepřímých vlivů koncepce na evropsky významné lokality a ptačí oblasti	17
4.6 Kumulativní vlivy ostatních známých záměrů a koncepcí v zájmovém území na evropsky významné lokality a ptačí oblasti	19
4.7 Srovnání významnosti vlivů jednotlivých variant koncepce na evropsky významné lokality a ptačí oblasti	20
5. Návrh konkrétních opatření k minimalizaci případných negativních vlivů koncepce na evropsky významné lokality a ptačí oblasti	20
6. Shrnutí a závěr	21
7. Seznam použité literatury, dokumentace a dalších podkladů	22
Přílohy.....	23

Vysvětlení zkratk a vybraných pojmů:

EVL: Evropsky významná lokalita

Naturové hodnocení: dokument vypracovaný pro potřeby naturového posouzení osobou autorizovanou podle § 45i odst. 3 ZOPK, který je v daných případech součástí oznámení, dokumentace, posudku anebo vyhodnocení podle ZPV.

OOP: Orgán ochrany přírody

PO: Ptačí oblast

ZOPK: Zákon č. 114/1992 Sb. o ochraně přírody a krajiny, v platném znění

ZPV: Zákon č. 100/2001 Sb. o posuzování vlivů na životní prostředí, v platném znění

1. Úvod

1.1 Cíl hodnocení

Předmětem předkládaného naturového hodnocení dle §45i zák. 114/1992 Sb., o ochraně přírody a krajiny, v platném znění (ZOPK) je posouzení vlivu koncepce: „Územní plán Mokrá-Horákov“ (dále též: návrh ÚPD či koncepce) na lokality soustavy Natura 2000. Hodnocená koncepce je ve fázi návrhu územního plánu. Cílem předkládaného hodnocení je zjistit, zda návrh ÚPD může mít významný negativní vliv na předměty ochrany a celistvost evropsky významných lokalit a ptačích oblastí.

1.2 Zadání

Zadavatelem hodnocení je Obec Mokrá-Horákov, resp. AR projekt s.r.o., zpracovatel návrhu ÚP.

1.3 Postup vypracování hodnocení

Předkládané hodnocení je zpracováno v souladu s §45h,i zákona č. 114/1992 Sb. o ochraně přírody a krajiny, zákona č. 100/2001 Sb., v platných zněních, směrnicí o ptácích 79/409/EHS, směrnicí o stanovištích 92/43/EHS, metodickými doporučeními MŽP a Evropské komise (viz Kolektiv 2001, 2001a, MŽP 2007). Právní rámec, terminologie a pozadí procesu hodnocení dle §45i ZOPK jsou detailně řešeny v doporučených metodikách hodnocení vydaných Ministerstvem životního prostředí (viz MŽP 2007, MŽP 2011).

Vliv hodnocené koncepce na lokality soustavy Natura 2000 nebyl vyloučen na základě stanoviska orgánu ochrany přírody – Správy CHKO Moravský kras (č.j. 10714/MK/13 S/10690/MK/13 ze dne 13.12.2013).

Druhý příslušný orgán ochrany přírody – KÚ Jihomoravského kraje vliv koncepce na lokality soustavy Natura 2000 vyloučil svým stanoviskem zn. 12797/2014 ze dne 3.2.2014.

Ve stanovisku Správy CHKO Moravský kras je uvedeno, že samotná obec Mokrá-Horákov leží mimo území CHKO Moravský kras a zastavěné území a zastavitelné plochy obce podle současně platného ÚP jsou ve značné vzdálenosti od hranice CHKO, která je v tomto případě shodná s hranicí EVL Moravský kras. Ve stanovisku je dále upozorněno, že současně platné vymezení dobývacího prostoru lomu Mokrá zasahuje až do území CHKO a EVL. Zadání ÚP ve své obecné formě neřeší konkrétní využití ploch v EVL v souvislosti se stanoveným dobývacím prostorem. Z tohoto důvodu bylo ve fázi zadání ÚP konstatováno, že významný vliv koncepce na EVL Moravský kras nelze vyloučit.

Předložené naturové hodnocení vychází z textových a mapových podkladů návrhu územního plánu obce dodaných zadavatelem posouzení (viz AR projekt 2016).

Naturové hodnocení pracuje s výsledky aktuálního terénního průzkumu zájmového území (červenec 2016), náhledu do dat nálezné databáze ochrany přírody (NDOP) - verze z června 2016 [cit. 2016-06-10], dat mapování biotopů z let 2001-2005 [cit. 2015-06], poskytnutých Agenturou ochrany přírody a krajiny a zpracování dalších tištěných a digitálních dat o sledovaném území (viz seznam literatury). Terénní průzkum území byl zacílen na ty plochy navržených změn využití území, které se vyskytují na území v blízkosti lokalit soustavy Natura 2000. Pro účely předloženého naturového hodnocení bylo zachováno číslování ploch, jež je použito v návrhu ÚP.

Pozornost hodnocení dle §45i ZOPK byla zaměřena na návrhovou část koncepce, která obsahuje návrhy konkrétních záměrů, tedy změn funkčního využití území. Některé navrhované změny využití území mohou potenciálně ovlivnit území EVL či PO, resp. jejich předměty ochrany.

Podrobný popis jednotlivých aspektů koncepce a jejich vlivů na dílčí složky životního prostředí nejsou předmětem tohoto hodnocení dle § 45i ZOPK. Další informace lze získat zejména v textu návrhu a ve vyhodnocení SEA dle ZPV.

2. Údaje o koncepci

2.1 Základní popis koncepce

Zájmovým územím návrhu ÚP Mokrá-Horákov je administrativní obvod obce Mokrá-Horákov, jež leží cca 8 km severovýchodně od Brna v okrese Brno-venkov v Jihomoravském kraji. Příslušnou obcí s rozšířenou působností jsou Šlapanice. Obec sousedí na západě s městem Brno (k. ú. Líšeň), na severu s obcí Ochoz u Brna, na východě s obcemi Hostěnice, Sivice a Tvarožná a na jihu s obcemi Velatice a Podolí u Brna. Řešené území (celé správní území obce Mokrá-Horákov) má rozlohu 12,16 km² a je tvořeno dvěma katastrálními územími: k.ú. Mokrá u Brna a k.ú. Horákov. K datu 1.1.2014 bylo v obci evidováno 2 743 obyvatel. Obec vznikla sloučením dvou samostatných vesnic Mokrá a Horákov, zástavba je v současnosti prakticky propojena v jeden souvislý celek. Obec leží v nadmořské výšce cca 330 m n.m. Katastrem obce prochází pouze komunikace III. třídy.

Obr. 1: Situační mapa polohy zájmového území obce Mokrá-Horákov (podkladová data: www.mapy.cz).



Následující popis hodnocené koncepce vychází z textu návrhu ÚPD (viz AR projekt 2016).

Hlavním cílem navrženého územního plánu je vytvoření podmínek pro budoucí rozvoj řešeného území obce Mokrá-Horákov. Předmětem návrhu územního plánu obce Mokrá-Horákov je vymezení 54 zastavitelných ploch, pěti ploch přestavby, tří koridorů pro umístění dopravní infrastruktury, jednoho koridoru pro umístění protierozních opatření, jednoho vodovodního přivaděče, jedné územní rezervy a 17 nezastavitelných ploch (plochy přírodní, plochy lesní, plochy krajinné zeleně). Výše uvedené koridory pro dopravní infrastrukturu jsou navrženy v případech, kdy teprve v navazujícím řízení bude řešena a upřesněna poloha jednotlivých záměrů.

V prostoru obce Mokrá-Horákov jsou v návrhu územního plánu (AR projekt s.r.o. 2016) vymezeny následující plochy s rozdílným způsobem využití:

a) zastavitelné plochy

Označení plochy	Funkční využití plochy
Z01	BR Plochy bydlení - v rodinných domech
Z01-1	BR Plochy bydlení - v rodinných domech
Z01-2	BR Plochy bydlení - v rodinných domech
Z02	BR Plochy bydlení - v rodinných domech
Z03	SOv Plochy smíšené obytné venkovské
Z04	BR Plochy bydlení - v rodinných domech
Z05	BR Plochy bydlení - v rodinných domech
Z06	BR Plochy bydlení - v rodinných domech
Z07	BR Plochy bydlení - v rodinných domech
Z08	BR Plochy bydlení - v rodinných domech
Z09	BR Plochy bydlení - v rodinných domech
Z10	BR Plochy bydlení - v rodinných domech
Z11	BR Plochy bydlení - v rodinných domech
Z12	BR Plochy bydlení - v rodinných domech
Z13	BR Plochy bydlení - v rodinných domech
Z14	BR Plochy bydlení - v rodinných domech
Z15	BD Plocha bydlení v bytových domech
Z16	OV Plochy občanského vybavení
Z17	OT Plocha občanského vybavení – sport
Z18	OT Plocha občanského vybavení – sport
Z19	SOv Plochy smíšené obytné venkovské
Z20	SOv Plochy smíšené obytné venkovské
Z21	SOv Plochy smíšené obytné venkovské
Z22	SOv Plochy smíšené obytné venkovské
Z23	SOM Plochy smíšené obytné městské
Z24	SOM Plochy smíšené obytné městské
Z25	VS Plochy výroby a skladování
Z26	RI Plochy rekreace individuální
Z27	RI Plochy rekreace individuální
Z28	UP Plochy veřejných prostranství -místní komunikace a veřejná prostranství
Z29	UP Plochy veřejných prostranství -místní komunikace a veřejná prostranství
Z30	UP Plochy veřejných prostranství -místní komunikace a veřejná prostranství
Z31	UP Plochy veřejných prostranství -místní komunikace a veřejná prostranství
Z32	UP Plochy veřejných prostranství -místní komunikace a veřejná prostranství
Z33	UP Plochy veřejných prostranství -místní komunikace a veřejná prostranství
Z34	UP Plochy veřejných prostranství -místní komunikace a veřejná prostranství
Z35	UP Plochy veřejných prostranství -místní komunikace a veřejná prostranství
Z36	UP Plochy veřejných prostranství -místní komunikace a veřejná prostranství
Z37	UP Plochy veřejných prostranství -místní komunikace a veřejná prostranství
Z38	UP Plochy veřejných prostranství -místní komunikace a veřejná prostranství

Z39	UP	Plochy veřejných prostranství -místní komunikace a veřejná prostranství
Z40	UP	Plochy veřejných prostranství -místní komunikace a veřejná prostranství
Z41	UP	Plochy veřejných prostranství -místní komunikace a veřejná prostranství
Z42	DS	Plochy dopravní infrastruktury – doprava silniční
Z43	DU	Plochy dopravní infrastruktury – účelové komunikace
Z44	DU	Plochy dopravní infrastruktury – účelové komunikace
Z45	TI	Plochy technické infrastruktury – inženýrské sítě
Z46	UZ	Plochy veřejných prostranství – veřejné (parkové) zeleně
Z47	UZ	Plochy veřejných prostranství – veřejné (parkové) zeleně
Z48	UZ	Plochy veřejných prostranství – veřejné (parkové) zeleně
Z49	UZ	Plochy veřejných prostranství – veřejné (parkové) zeleně
Z50	UZ	Plochy veřejných prostranství – veřejné (parkové) zeleně
Z51	UZ	Plochy veřejných prostranství – veřejné (parkové) zeleně
Z52	UP	Plochy veřejných prostranství -místní komunikace a veřejná prostranství

b) koridory pro umístění dopravní infrastruktury a protierozní opatření

Označení plochy	Funkční využití plochy
KD1	Koridor pro umístění dopravní infrastruktury
KD2	Koridor pro umístění dopravní infrastruktury
KD3	Koridor pro umístění dopravní infrastruktury
K-PEO	Koridor určený pro upřesnění protierozních opatření v krajině

c) plochy přestavby

Označení plochy	Funkční využití plochy
P01	BR Plochy bydlení - v rodinných domech
P02	OV Plocha občanského vybavení
P03	VS Plochy výroby a skladování
P04	VS Plochy výroby a skladování
P05	UP Plochy veřejných prostranství -místní komunikace a veřejná prostranství

V územním plánu jsou dále vymezeny plochy přírodní (NP), konkrétně plochy N06 – N17, které zahrnují zejména přírodní rezervaci, území lokalit Natura 2000 a plochy ÚSES, plocha lesní (NL) N01 a čtyři plochy krajinné zeleně (NK) N02-N05.

Vymezena je také trasa nového vodovodního přivaděče od Vodojemu Mokrá do k.ú. Velatice.

Součástí návrhu ÚP je vymezení i jedné územní rezervy. Rezerva R1 je vymezena pro možné budoucí umístění plochy smíšené obytné. Tato územní rezerva není v souladu s metodickým pokynem MŽP a MMR podrobněji hodnocena.

Jako limit využití území je v návrhu ÚP uvedena také platná hranice vymezeného dobývacího prostoru Mokrá. Hranice dobývacího prostoru nezasahuje do EVL Moravský kras. Hodnocený návrh ÚP **nenavrhuje žádné změny ve vymezení dobývacího prostoru** ani jiné zásahy, které by mohly negativně ovlivnit EVL Moravský kras.

Pozornost je dále v textu naturového hodnocení věnována těm rozvojovým aktivitám – změnám využití území, které by potenciálně mohly ovlivnit území nejbližších lokalit soustavy Natura 2000. Po prostudování koncepce bylo konstatováno, že podrobnější pozornost hodnocení bude věnována plochám Z04 a Z23 a trase nového vodovodního přivaděče, které se nachází v bezprostřední blízkosti evropsky významné lokality Sivický les.

Na těchto plochách byl v červenci 2016 proveden terénní průzkum zaměřený na vyhodnocení aktuálního stavu biotopů a zjištění případného výskytu předmětů ochrany

lokalit soustavy Natura 2000. Terénnímu průzkumu byly podrobeny i další návrhové plochy v rámci hodnocené koncepce, avšak bez potenciálu možného významnějšího ovlivnění lokalit Natura 2000. Výsledky terénního průzkumu dalších ploch jsou uvedeny v SEA vyhodnocení návrhu ÚP Mokrá-Horákov. Zkoumané plochy byly pro účely terénního průzkumu očíslovány v souladu s návrhem ÚPD (viz AR projekt 2016).

Popis návrhových ploch a koridorů, včetně zapracování výsledků terénního průzkumu, je k dispozici v kap. 3.1 tohoto naturového hodnocení. Podrobný popis všech návrhových ploch, tj. včetně dalších aspektů životního prostředí je uveden v hodnocení SEA návrhu ÚP obce Mokrá-Horákov.

2.2 Navržené varianty řešení

Návrh územního plánu obce Mokrá-Horákov je předložen v jediné variantě. Kromě navržené (aktivní) varianty lze definovat nulovou variantu, která znamená absenci nového územního plánu a zachování stávajícího, pro rozvoj obce již nevyhovujícího územního plánu.

3. Údaje o evropsky významných lokalitách a ptačích oblastech

3.1 Základní charakteristika zájmového území a identifikace jeho potenciálně dotčených částí

Lokalizace zájmového území:

Obec Mokrá-Horákov leží cca 8 km severovýchodně od Brna v okrese Brno-venkov v Jihomoravském kraji. Příslušnou obcí s rozšířenou působností jsou Šlapanice. Obec sousedí na západě s městem Brno (k. ú. Líšeň), na severu s obcí Ochoz u Brna, na východě s obcemi Hostěnice, Sivice a Tvarožná a na jihu s obcemi Velatice a Podolí u Brna. Řešené území (celé správní území obce Mokrá-Horákov) má rozlohu 12,16 km² a je tvořeno dvěma katastrálními územími: k.ú. Mokrá u Brna a k.ú. Horákov. K datu 1.1.2014 bylo v obci evidováno 2 743 obyvatel. Obec vznikla sloučením dvou samostatných vesnic Mokrá a Horákov, zástavba je v současnosti prakticky propojena v jeden souvislý celek. Obec leží v nadmořské výšce cca 330 m n.m. Katastrem obce prochází pouze komunikace III. třídy.

Geologické a geomorfologické poměry:

Zájmové území obce Mokrá-Horákov leží převážně v geomorfologické provincii Česká vysočina, subprovincii Česko-moravská soustava, oblasti Brněnská vrchovina, celku Dražanská vrchovina a dvou podcelcích – většina v podcelku Moravský kras a okrsku Ochozské plošiny, jižní část v podcelku Konická vrchovina a okrsku Hornoříčská vrchovina (geoportal.cenia.cz).

Geologický podklad území tvoří slepence, ve střední části droby a břidlice a v severní části vápence (Geologická mapa ČR 1 : 500 000).

Klimatické a hydrologické poměry:

Zájmové území se nachází na pomezí klimatické oblasti MT11 (jihozápadní část území) a MT10 (severovýchodní část území).

Pro mírně teplou klimatickou oblast MT11 je typická průměrná lednová teplota v rozmezí -2 až -3 °C, průměrná teplota v červenci činí 17 až 18 °C. Srážkový úhrn ve vegetačním období činí 350–400 mm, v zimním období pak 200–250 mm.

Pro mírně teplou klimatickou oblast MT10 je typická průměrná lednová teplota v rozmezí -2 až -3 °C, průměrná teplota v červenci činí 17 až 18 °C. Srážkový úhrn ve vegetačním období činí 400–450 mm, v zimním období pak 200–250 mm. Pro teplou oblast T2 je typická průměrná lednová teplota v rozmezí -2 až -3 °C, průměrná teplota v červenci činí 18 až 19 °C. Srážkový úhrn ve vegetačním období činí 350–400 mm, v zimním období pak 200–300 mm (Quitt 1971).

Celé řešené území spadá do oblasti povodí řeky Dyje, resp. Moravy. Nejvýznamnějším tokem je Říčka, která protéká po západní hranici řešeného území, mimo zastavěné území.

Samotnou obcí protéká Mokerský potok, do kterého se vlévá potok Bahenec. Rokatnice, do které se vlévá Mokerský potok, protéká jihovýchodním okrajem k.ú. Horákov.

V zájmovém území není vymezena chráněná oblast přirozené akumulace vod (CHOPAV).

Pedologické poměry:

Podle taxonomického klasifikačního systému půd České republiky (TKSP) v zájmovém území převažují modální kambizemě v západní části katastru doplněné modálními rendzinami a v jižní části pelickými hnědozeměmi (geoportal.cenia.cz).

Biogeografické poměry:

Podle Culka a kol. (1996) se zájmové území obce Mokrá-Horákov nachází v provincii středoevropských listnatých lesů a podprovincii hercynské ve dvou bioregionech – 1.25 Macošském a 1.52 Drahanském.

Řešené území se nachází ve čtverci zoologického síťového mapování č. 6076 (<http://www.biolib.cz/cz/toolKFME/>).

Fytogeografická klasifikace a potenciální přirozená vegetace:

Z fytogeografického hlediska náleží zájmové území do oblasti mezofytika, obvodu Českomoravského mezofytika a dvou fytogeografických okresů. Severozápadní část do okresu č. 70 – Moravský kras a jihovýchodní část do okresu č. 71c Drahanské podhůří (geoportal.cenia.cz).

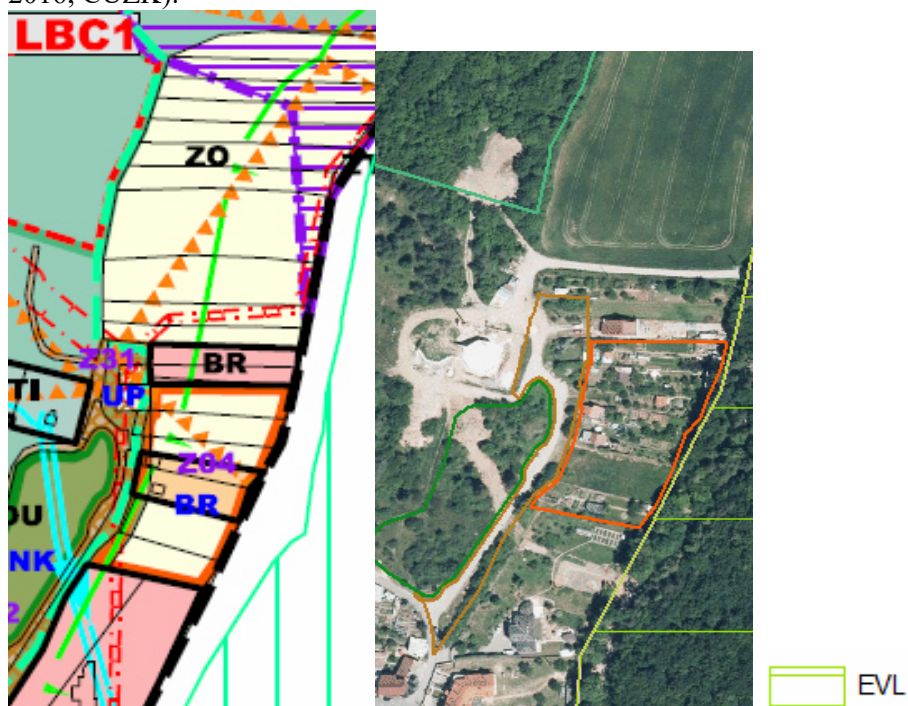
Potenciální přirozenou vegetací v zájmovém území jsou prvosenkové dubohabřiny, mochnové doubravy a karpatské ostřicové dubohabřiny (Neuhäuslová et al. 1998).

Při úvodním screeningu předloženého návrhu ÚPD bylo konstatováno, že v případě dvou ploch navržených v rámci hodnoceného návrhu ÚP Mokrá-Horákov lze vyslovit riziko možného ovlivnění lokalit Natura 2000. Důvodem je skutečnost, že se tyto plochy nachází na v bezprostřední blízkosti EVL Sivický les.

Výsledky terénního průzkumu na potenciálně kolizních návrhových plochách jsou prezentovány níže, včetně informací o identifikaci biotopů a případném výskytu předmětů ochrany lokalit soustavy Natura 2000 či dalších významných druhů dle terénního průzkumu a databáze AOPK. Podrobné výsledky analýzy střetů návrhových ploch s dalšími hodnotami životního prostředí na hodnocených plochách jsou k dispozici v hodnocení SEA návrhu ÚP obce Mokrá-Horákov.

Komentář k jednotlivým potenciálně kolizním plochám a záměrům:

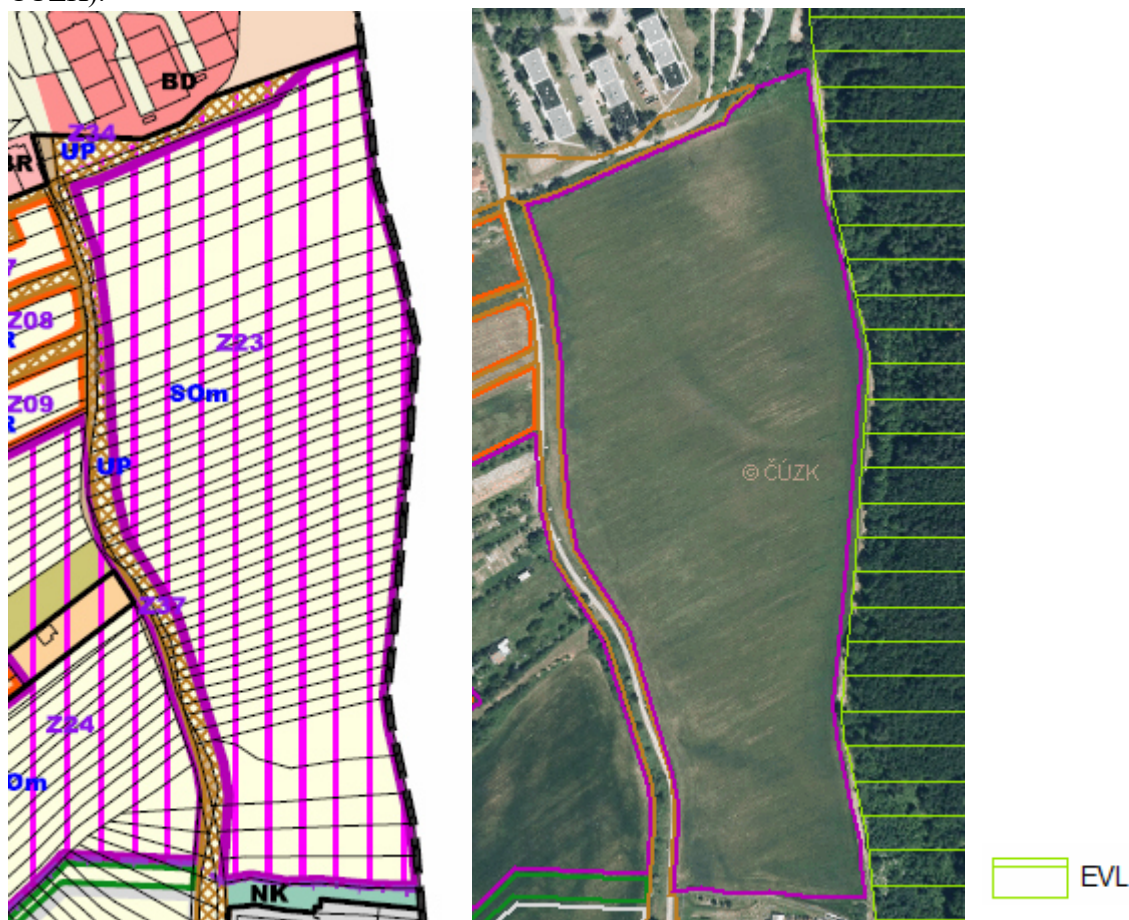
Obr. 2: Plochy Z04 a Z31 na hlavním výkresu ÚP a leteckém snímku (zdroj: AR projekt 2016, ČÚZK).



Z04 (BR) – Plochy bydlení v rodinných domech

Plocha Z04 je částečně převzata z platného územního plánu obce. Z velké část je již v současnosti zastavěna a nachází se převážně ve stávajícím zastavěném území. Z důvodu polohy plochy Z04 v náhorní poloze je v návrhu ÚP stanovena maximální podlažnost 1.NP + podkroví. Plocha Z04 zasahuje do ochranného pásma lesa. Situování objektů ve vzdálenosti do 50 m od okraje lesa je možné pouze na základě závazného stanoviska vydaného v navazujícím řízení dotčeným orgánem. Plocha také zasahuje do bezprostřední blízkosti EVL Sivický les, která se nachází v sousedním k.ú. Tvarožná. Lesní porosty v této části EVL jsou dle oficiální vrstvy mapování biotopů AOPK ČR klasifikovány jako biotop L6.4 - typ přírodního stanoviště 91I0 (RB-P, DG-2, RH-2, R-C,Z-B), jedná se tedy o biotop středně kvalitní. S ohledem na bezprostřední blízkost této EVL je realizace této plochy podmíněna vyloučením jakýchkoliv zásahů do prostoru EVL včetně umístění deponií materiálů.

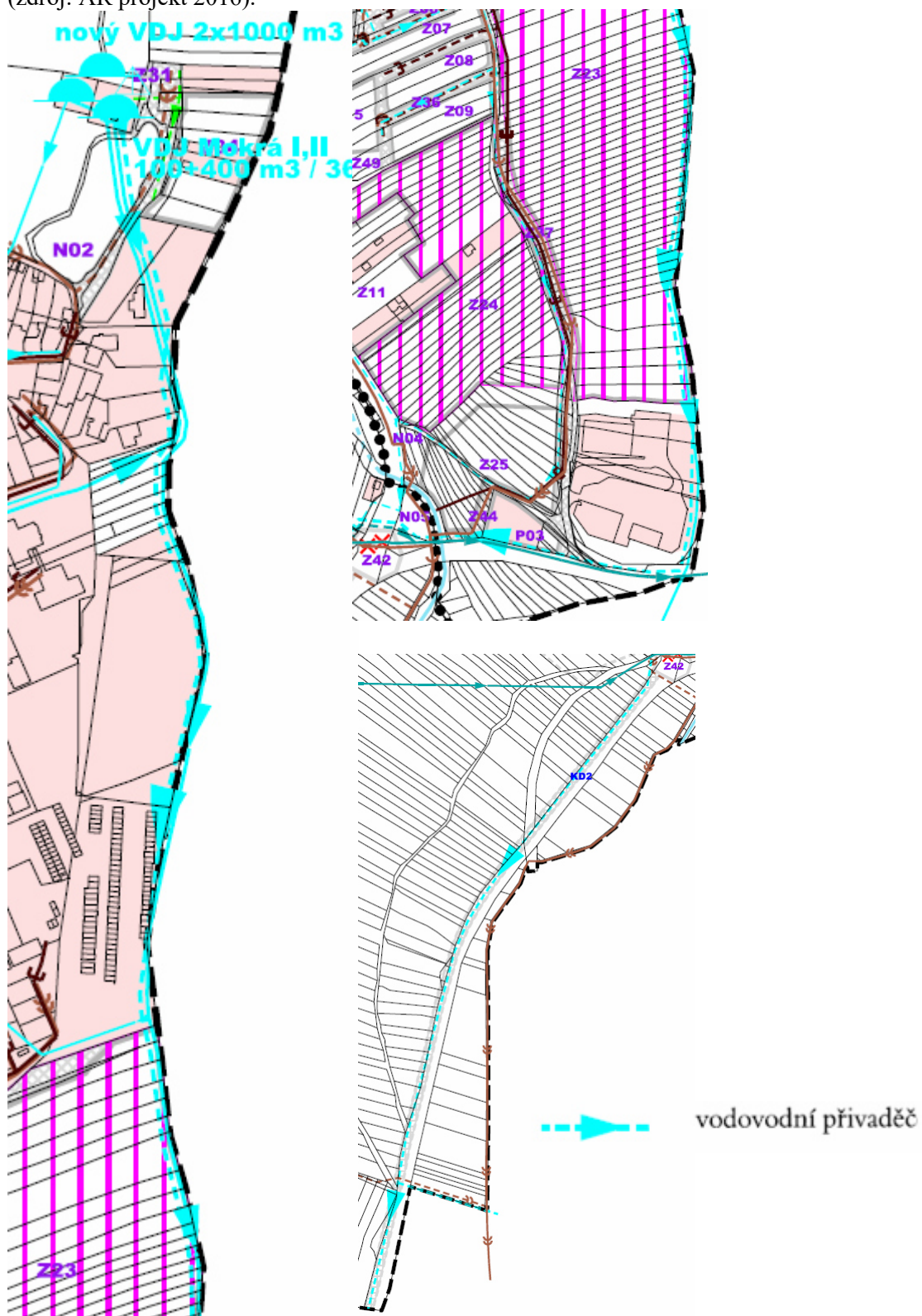
Obr. 3: Plocha Z23 na hlavním výkresu ÚP a leteckém snímku (zdroj: AR projekt 2016, ČÚZK).



Z23 (SOM) – Plochy smíšené obytné - městské

Plocha Z23 je částečně převzata z platného územního plánu obce. V místě této plochy se nachází intenzivně obhospodařovaná pole (biotop X2). Plocha Z23 zasahuje do ochranného pásma lesa. Situování objektů ve vzdálenosti do 50 m od okraje lesa je možné pouze na základě závazného stanoviska vydaného v navazujícím řízení dotčeným orgánem. Plocha Z23 také zasahuje do bezprostřední blízkosti EVL Sivický les, která se nachází v sousedním k.ú. Tvarožná. Lesní porosty v této části EVL jsou dle oficiální vrstvy mapování biotopů AOPK ČR klasifikovány jako biotop L6.4 - typ přírodního stanoviště 91I0 (RB-P, DG-2, RH-4, R-D,Z-B), jedná se tedy o biotop méně kvalitní. Naopak velice kvalitní biotop L6.4 se nachází při severovýchodním okraji plochy Z23 (RB-V, DG-0, RH-1,R-A, Z-A). S ohledem na bezprostřední blízkost této EVL je realizace této plochy podmíněna vyloučením jakýchkoliv zásahů do prostoru EVL včetně umístění deponií materiálů.

Obr. 4: Trasa navrženého vodovodního přivaděče na výkresu technické infrastruktury ÚP (zdroj: AR projekt 2016).



vodovodní přivaděč z vodojemu Mokrá do k.ú. Velatice (dále do obce Podolí)

Vodovod je navržený při východní hranici k.ú. Mokrá od vodojemu Mokrá k cestě vedoucí do cementárny (v tomto úseku mimo jiné přes východní okraj ploch Z23) a dále podél této komunikace a od plochy Z42 v souběhu se silnicí jižním směrem do k.ú. Velatice. Východní část trasy je vedena podél hranice EVL Sivický les. Trasa přivaděče dále v blízkosti plochy Z42 kříží tok Mokerského potoka a jeho břehový porost. V jižní části území je trasa přivaděče vedena v trase koridoru KD2 vedeného podél stávající komunikace lemované vzrostlými dřevinami. Lesní porosty v dotčené části EVL jsou dle oficiální vrstvy mapování biotopů AOPK ČR místy klasifikovány jako biotop L6.4 - typ přírodního stanoviště 91I0 (od méně kvalitních až po reprezentativní porosty). S ohledem na bezprostřední blízkost této EVL je realizace vodovodního přivaděče podmíněna vyloučením jakýchkoliv zásahů do prostoru EVL včetně umístění deponií materiálů.

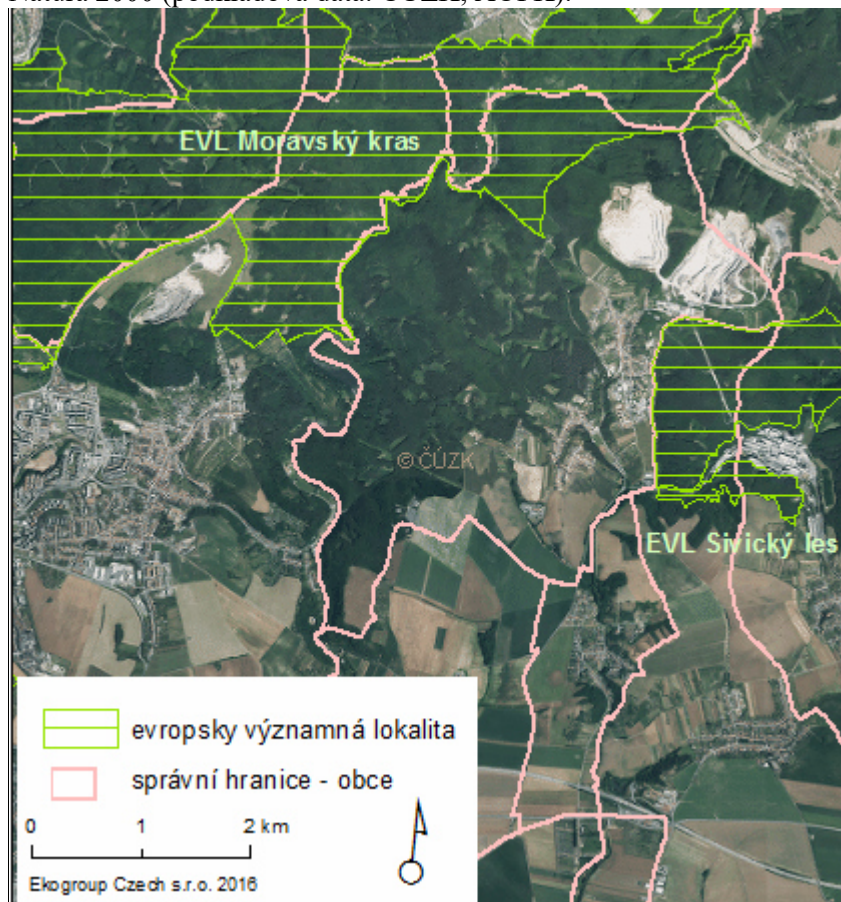
3.2 Identifikace dotčených lokalit soustavy Natura 2000, resp. předmětů ochrany a jejich charakteristika

Do severozápadní části zájmového území zasahuje evropsky významná lokality (EVL) Moravský kras (CZ0624130). Podél části východní hranice katastru obce je vedena hranice EVL Sivický les (CZ0620037). Prostorové detaily polohy hranice katastru obce ve vztahu k hranicím uvedených lokalit soustavy Natura 2000 jsou k dispozici na Obr. 4.

V blízkosti EVL Sivický les se nachází dvě plochy obsažené v návrhu ÚP Mokrá-Horákov. Na území ani v blízkosti EVL Moravský kras se nenachází žádná plocha či koridor navržený v rámci ÚP (viz výše v kap. 3.1). Jako limit využití území je v návrhu ÚP uvedena také platná hranice vymezeného dobývacího prostoru Mokrá. Hranice dobývacího prostoru nezasahuje do EVL Moravský kras. Hodnocený návrh ÚP nenavrhuje žádné změny ve vymezení dobývacího prostoru ani jiné zásahy, které by mohly negativně ovlivnit EVL Moravský kras. Z tohoto důvodu byla podrobná pozornost předloženého naturového hodnocení věnována vyhodnocení vlivu návrhu ÚPD na předměty ochrany a celistvost EVL Sivický les (CZ0620037). Vliv na ostatní lokality soustavy Natura 2000 je možné vyloučit.

Možný vliv na EVL Sivický les, nacházející se mimo území CHKO Moravský kras, byl zpracovatelem naturového hodnocení řešen i přesto, že KÚ Jihomoravského kraje svým stanoviskem dle §45i ZOPK možný vliv hodnocené koncepce na lokality soustavy Natura 2000 vyloučil.

Obr. 5: Poloha řešeného území ve vztahu k evropsky významným lokalitám soustavy Natura 2000 (podkladová data: ČÚZK, AOPK).



3.2.1 Charakteristika evropsky významné lokality Sivický les a jejích předmětů ochrany

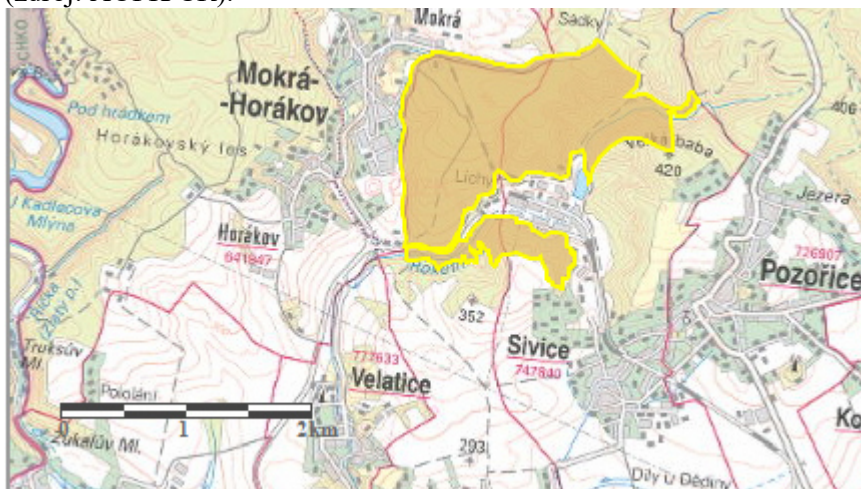
Základní popis EVL Sivický les:

EVL Sivický les (CZ0620037) byla vyhlášena nařízením Vlády ČR č. 132/2005 Sb. Sb. na ploše 236,5321 ha. Jedná se lesní celek na jižním okraji Moravského krasu, východně od Brna, mezi obcemi Mokrá-Horákov a Sivice.

Předmětem ochrany jsou následující typy přírodních stanovišť:

- 9170 dubohabřiny asociace *Galio-Carpinetum*
- 91I0 eurosibiřské stepní doubravy

Obr. 6: Schematická mapa hranice evropsky významné lokality Sivický les – žlutý polygon (zdroj: AOPK ČR).



V následující tabulce je uveden přehled všech předmětů ochrany a na základě aktuálního terénního průzkumu, analýzy dostupných archivních dat a znalosti ekologie jednotlivých předmětů ochrany je stanoveno riziko potenciálního dotčení j konkrétních předmětů ochrany EVL Sivický les e hodnocenou koncepcí.

Tab. 2: Riziko dotčení jednotlivých předmětů ochrany EVL Sivický les

předmět ochrany	možné dotčení hodnocenou koncepcí
stanoviště 9170	ne – tento typ přírodního stanoviště se na návrhových plochách ani v jejich okolí nevyskytuje. Negativní ovlivnění tohoto přírodního stanoviště je možno vyloučit.
stanoviště 9110	ano – tento typ přírodního stanoviště se vyskytuje v bezprostřední blízkosti návrhových ploch Z04 a Z23 a navrženého vodovodního přivaděče.

Bližší popis potenciálně dotčených předmětů ochrany EVL Sivický les:

9110 Eurosibořské stepní doubravy:

Dané přírodní stanoviště se vyskytuje na území EVL Sivický les velice hojně (142,29 ha) na přibližně třetině území EVL. Tento typ přírodního stanoviště nalezneme na mírných svazích nebo rovinatých terénech, příp. mělkých terénních sníženinách na měkkých horninách, nejčastěji zvětralinách křídových slínů a slínovců, neogénních jílovitých sedimentech, paleogénních flyšových jílovcích a sprašových hlínách.

Obecně hlavním ohrožením pro toto stanoviště je výsadba borových monokultur, invaze trnovníku akátu (*Robinia pseudacacia*), oborní chov zvěře a přezvěření i mimo obory, tracheomykózy a eutrofizace.

Výskyt tohoto typu přírodního stanoviště byl zjištěn v blízkosti ploch navržených změn využití území – Z04 a Z23 a navrženého vodovodního přivaděče.

Z těchto důvodů **je uvedený typ přírodního stanoviště dále předmětem hodnocení.**

4. Hodnocení vlivů koncepce na evropsky významné lokality a ptačí oblasti

4.1 Hodnocení úplnosti podkladů pro posouzení vlivů koncepce na evropsky významné lokality a ptačí oblasti

Hodnocení koncepce nebylo prováděno metodou *ex ante* (tedy současně se zpracováním samotné koncepce – návrhu ÚPD). Podklady dodané zadavatelem (viz kap. 1.3), provedení terénní průzkum i zpracování ostatních digitálních a tištěných podkladů (viz seznam literatury) byly dostatečné pro provedení hodnocení.

4.2 Vztah hodnocené koncepce k managementu lokalit soustavy Natura 2000

Hodnocená koncepce „Územní plán Mokrá-Horákov“ není koncepčním nástrojem managementu evropsky významných lokalit a ptačích oblastí. Jedná se o dokument, jehož cílem je navrhnout budoucí rozvoj obce Mokrá-Horákov.

Hodnocená koncepce řeší v popisných částech textu problematiku soustavy Natura 2000 – eviduje existenci EVL Sivický les a EVL Moravský kras. Některé v koncepci navržené změny využití území potenciálně mohou ovlivnit území EVL Sivický les, resp. její předmět ochrany (viz kap. 4.4).

4.3 Metodika hodnocení vlivů koncepce na evropsky významné lokality a ptačí oblasti

Cílem naturového hodnocení je obecně zjistit, zda má koncepce významný negativní vliv na celistvost a předměty ochrany evropsky významných lokalit a ptačích oblastí. Za referenční cíl pro vyhodnocení vlivu koncepce na evropsky významné lokality a ptačí oblasti bylo v souladu s metodickými doporučeními Evropské komise (viz Kolektiv 2001, Kolektiv 2001a) a platnou legislativou zvoleno: zachování příznivého stavu z hlediska ochrany pro předměty ochrany evropsky významných lokalit a ptačích oblastí (typy přírodních stanovišť, evropsky významné druhy, ptačí druhy). Jako konkrétní metoda pro vyhodnocení vlivů koncepce bylo zvoleno slovní vyhodnocení všech potenciálně relevantních vlivů koncepce.

Významnost vlivů byla hodnocena podle následující stupnice, jež je navržena metodickým doporučením MŽP ČR (viz MŽP ČR 2007):

Hodnota	Termín	Popis
-2	Významný negativní vliv	Negativní vliv dle odst. 9 § 45i zákona č. 114/1992 Sb., v platném znění Vylučuje realizaci koncepce (resp. koncepci je možné realizovat pouze v případech určených dle odst. 9 a 10 § 45i zákona) Významný rušivý až likvidační vliv na stanoviště či populaci druhu nebo její podstatnou část; významné narušení ekologických nároků stanoviště nebo druhu, významný zásah do biotopu nebo do přirozeného vývoje druhu. Vyplývá ze zadání koncepce, nelze jej eliminovat (resp. eliminace by byla možná jen vypuštěním problémového dílčího úkolu – záměru, opatření atd.).
-1	Mírně negativní vliv	Omezený/mírný/nevýznamný negativní vliv Nevylučuje realizaci koncepce. Mírný rušivý vliv na stanoviště či populaci druhu; mírné narušení ekologických nároků stanoviště nebo druhu, okrajový zásah do biotopu nebo do přirozeného vývoje druhu. Je možné jej vyloučit navrženými zmírňujícími opatřeními.
0	Bez vlivu	Koncepce, resp. její dílčí úkoly nemají žádný vliv.
+1	Mírně pozitivní vliv	Mírný příznivý vliv na stanoviště či populaci druhu; mírné zlepšení ekologických nároků stanoviště nebo druhu, mírný příznivý zásah do biotopu nebo do přirozeného vývoje druhu.
+2	Významný pozitivní vliv	Významný příznivý vliv na stanoviště či populaci druhu; významné zlepšení ekologických nároků stanoviště nebo druhu, významný příznivý zásah do biotopu nebo do přirozeného vývoje druhu.
?	Vliv nelze vyhodnotit	Z obecného zadání koncepce není možné vyhodnotit vliv (jedná se o nedostatečnost dat na straně koncepce, resp. jí plánovaných úkolů, která je způsobena obecnou povahou dílčího úkolu/opatření).

Konkrétní indikátory, jež definují hladinu významného negativního vlivu dle odst. 9 § 45i ZOPK, resp. dle směrnice o stanovištích (92/43/EEC) lze stanovit na základě analogie s přístupem používaným při hodnocení míry významnosti vlivů v jiných evropských zemích (Percival 2001, Bernotat 2007).

Za významný negativní vliv je typicky považována přímá a trvalá ztráta části stanoviště druhu či typu přírodního stanoviště, které jsou předmětem ochrany EVL nebo PO. Za jedno z významných kritérií (hladina významnosti vlivu) lze konkrétně považovat likvidaci

minimálně 1%, resp. řádově nižších jednotek % rozlohy typu přírodního stanoviště či 1%, resp. řádově nižších jednotek % velikosti populace evropsky významného druhu na území dané EVL nebo ptačího druhu na území ptačí oblasti (Bernotat 2007, Percival 2001, MŽP 2011).

V předloženém hodnocení jsou za indikátory významně negativního vlivu na předměty ochrany a celistvost EVL Sivický les dále považovány zejména eventuální významné změny určujících ekologických podmínek, jež zajišťují příznivý stav předmětů ochrany (např. významný zábor plochy přírodního stanoviště či jeho ovlivnění v souvislosti s prováděním výstavby na plochách změn využití území nacházejících se v blízkosti EVL).

Vzhledem k riziku potenciálního záboru či ovlivnění typu přírodních stanovišť 91I0 některými vymezenými plochami je dále hodnocen pouze vliv koncepce na jeden předmět ochrany EVL Sivický les:

- 91I0 eurosibohorské stepní doubravy

4.4 Popis a vyhodnocení přímých a nepřímých vlivů koncepce na evropsky významné lokality a ptačí oblasti

Na základě výše provedeného rozboru byla pozornost hodnocení dle §45i ZOPK detailně zaměřena na eventuální vliv návrhu ÚP Mokrá-Horákov na jeden předmět ochrany a celistvost EVL Sivický les. Důvodem je skutečnost, že u tohoto předmětu (typ přírodního stanoviště 91I0) bylo předchozím screeningem konstatováno možné riziko jeho negativního ovlivnění.

Dále jsou komentovány a hodnoceny ty návrhové plochy, které se nachází v blízkosti EVL Sivický les a mají potenciál negativního ovlivnění výše uvedeného předmětu ochrany či celistvosti této lokality soustavy Natura 2000. Konkrétně se jedná o plochy: Z04 a Z23 a navržený vodovodní přívaděč. Ostatní navržené změny funkčního využití ploch v zájmovém území obce Mokrá-Horákov (viz AR projekt 2016) **nebudou mít negativní vliv** na předměty ochrany či celistvost lokalit soustavy Natura 2000. Důvodem je skutečnost, že se nachází v dostatečné vzdálenosti od lokalit soustavy Natura 2000 a/nebo nemají potenciál způsobit negativní ovlivnění předmětů ochrany.

4.4.1 Vyhodnocení nepřímých a přímých vlivů koncepce na území evropsky významné lokality Sivický les, resp. na její předmět ochrany

91I0 Eurosibohorské stepní doubravy:

Z provedeného terénního průzkumu a analýzy dat AOPK ČR (viz kap. 3.1) vyplynulo, že v bezprostřední blízkosti porostů tohoto typu přírodního stanoviště se nachází dvě plochy s navrženou změnou využití území. Konkrétně se jedná o plochy Z04 a Z23 a část vodovodního přívaděče na východním okraji Mokré. Lesní porosty navazující ve svahu na inkriminované plochy jsou místy poměrně kvalitní a reprezentativní (viz kap. 3.1).

Po provedeném zhodnocení lze konstatovat, že návrhové plochy nevyvolávají přímý zábor tohoto stanoviště ani kácení okolních lesních porostů. Při realizaci navržených změn využití území na plochách Z04 a Z23 a výstavbě vodovodního přívaděče z Mokré do k.ú. Velatice nelze zcela vyloučit možnost negativního ovlivnění okrajových částí ploch přírodního stanoviště 91I0 a disturbanci okolí v důsledku stavebních prací (narušení půdního a vegetačního krytu, riziko ruderalizace a synantropizace vegetace, apod.). Riziko je však spíše hypotetické. V předloženém naturovém hodnocení byl uplatněn princip předběžné opatrnosti a bylo pro realizaci těchto dvou ploch a vodovodního přívaděče definováno

konkrétní opatření pro minimalizaci rizika případného negativního vlivu realizace hodnocené koncepce na předmět ochrany a celistvost EVL Sivický les (viz kap 5).

Na základě výše provedeného rozboru lze konstatovat, že realizace návrhových ploch bez aplikace tohoto zmírňujícího opatření by vedla k nulovému až mírně negativnímu ovlivnění (0 až -1 dle stupnice hodnocení) přírodního stanoviště 9110.

4.5 Hodnocení vlivů koncepce na celistvost evropsky významných lokalit a ptačích oblastí

4.5.1 Metodika hodnocení významnosti vlivů na celistvost lokalit

Úvodem je vhodné uvést, že celistvostí u EVL/PO obecně rozumíme udržení kvality lokality z hlediska naplňování jejich ekologických funkcí ve vztahu k předmětům ochrany. V dynamickém pojetí jde o schopnost ekosystémů nadále fungovat způsobem, který je příznivý pro předměty ochrany z hlediska zachování, popř. zlepšení jejich stávajícího stavu. Celistvost lokality je zachována, pokud má lokalita vysoký potenciál pro zabezpečení cílů ochrany, má zachovány ekologické funkce, samočisticí a obnovné schopnosti v rámci své dynamiky (MŽP 2007).

V souladu s metodickým doporučením MŽP (viz MŽP 2007) se hodnocení vlivů záměru na celistvost EVL Sivický les zaměřilo na zjištění, zda koncepce:

- způsobuje změny důležitých ekologických funkcí
- významně redukuje plochy výskytu předmětu ochrany EVL či PO
- redukuje diverzitu lokality
- vede ke fragmentaci lokality
- vede ke ztrátě nebo redukci klíčových charakteristik lokality, na nichž závisí stav předmětu ochrany
- narušuje naplňování cílů ochrany lokality

4.5.2 Výsledky hodnocení významnosti vlivů na celistvost lokalit

Relevantní argumenty pro vyhodnocení vlivů záměru na celistvost lokalit (ekologickou integritu) jsou obsaženy již v předchozím hodnocení vlivů záměru na předmět ochrany EVL Sivický les. Pro detailní popis ekologických souvislostí je tedy vhodné odkázat na zmíněné hodnocení (viz kap. 4.4).

Vyhodnocení eventuálního vyvolání změn důležitých ekologických funkcí EVL a PO:

Na základě podrobného vyhodnocení vlivů realizace hodnocené koncepce lze konstatovat, že nedojde k významné změně ekologických funkcí okolních přirozených biotopů a tím pádem k významnému negativnímu ovlivnění předmětů ochrany EVL Sivický les.

Vyhodnocení eventuální významné redukce ploch výskytu předmětů ochrany EVL a PO:

Lze konstatovat, že realizací předložené koncepce nedojde k významné redukci ploch výskytu typů přírodních stanovišť, které jsou předmětem ochrany EVL Sivický les.

Vyhodnocení eventuální významné redukce diverzity EVL a PO:

Obecně lze za významně negativní redukcí diverzity EVL a PO považovat případnou eliminaci výskytu či výrazné snížení početnosti některého ze stávajících předmětů ochrany (evropsky významných druhů či ptačích druhů), resp. diagnostických, typických či ochranných významných druhů na plochách výskytu typů přírodních stanovišť – předmětů ochrany v důsledku realizace koncepce.

Realizace koncepce nebude znamenat eliminaci výskytu či snížení početnosti předmětu ochrany na území EVL Sivický les.

Vyhodnocení eventuální významné fragmentace EVL a PO:

V důsledku realizace předložené koncepce nedojde k významné fragmentaci stávajícího přirozeného prostředí předmětu ochrany EVL Sivický les.

Vyhodnocení eventuální významné ztráty nebo redukce klíčových charakteristik EVL a PO, na nichž závisí stav předmětů ochrany:

Realizaci předložené koncepce lze hodnotit jako nevýznamnou z hlediska redukce klíčových charakteristik EVL, na nichž závisí udržení příznivého stavu předmětu ochrany EVL Sivický les.

Vyhodnocení eventuálního významného narušení cílů ochrany EVL a PO:

Lze konstatovat nevýznamné narušení cílů ochrany EVL Sivický les v důsledku realizace koncepce.

Závěrečné shrnutí hodnotící míru ovlivnění celistvosti lokalit:

Z provedeného hodnocení vyplývá, že **nedojde k významně negativnímu** ovlivnění ekologické integrity EVL či PO v důsledku navržených změn využití území.

4.6 Kumulativní vlivy ostatních známých záměrů a koncepcí v zájmovém území na evropsky významné lokality a ptačí oblasti

Obecně lze konstatovat, že v zájmovém území obce Mokrá-Horákov lze očekávat pokračování stávajícího zemědělského, sídelního, lesnického, těžebního, dopravního a rekreačního využívání krajiny. V kap. 4.4 byly podrobněji zhodnoceny očekávané míry ovlivnění plochy přírodního stanoviště 91I0 v důsledku realizace hodnoceného návrhu ÚP. Bylo konstatováno, že realizace navržené koncepce by mohla mít **nulový až mírně negativní vliv** (0 až -1 dle stupnice hodnocení) na přírodní stanoviště 91I0.

Z analýzy databáze informačního systému EIA/SEA (viz <http://www.cenia.cz>) vyplývá, že v prostoru Mokrý-Horákov nejsou aktuálně známy další realizované či připravované záměry, které by měly v kumulaci s dalšími vlivy aktuálně významně ovlivnit řešené území, resp. EVL Sivický les či jiné lokality Natura 2000.

Konkrétní navržené záměry navíc budou posouzeny procesem EIA, pokud to bude vyžadováno dle ZPV nebo procesem dle § 45h,i ZOPK. Také z těchto důvodů lze významné kumulativní vlivy nyní vyloučit.

4.7 Srovnání významnosti vlivů jednotlivých variant koncepce na evropsky významné lokality a ptačí oblasti

Realizace nulové varianty znamená zachování současného stavu území, tedy existence stávajícího územního plánu obce Mokrá-Horákov. Tato skutečnost by však znamenala výraznou překážku dalšího rozvoje obce.

Provedení aktivní varianty (předložené koncepce) v plném rozsahu by spíše hypoteticky mohlo znamenat negativní ovlivnění území EVL Sivický les, resp. jejího předmětu ochrany. Nebyl však a priori konstatován významně negativní vliv na žádný z předmětů ochrany lokalit Natura 2000. Navíc bylo navrženo konkrétní zmírňujících opatření definované v kap. 5 tohoto hodnocení, při jehož respektování bude do budoucna vliv obou zastavitelných ploch na předměty ochrany EVL a její příznivý stav vyloučen.

Lze tedy konstatovat, že významnost vlivů obou variant na lokality Natura 2000 je srovnatelná.

5. Návrh konkrétních opatření k minimalizaci případných negativních vlivů koncepce na evropsky významné lokality a ptačí oblasti

Pro minimalizaci rizika případného negativního vlivu realizace hodnocené koncepce na předměty ochrany a celistvost EVL Sivický les je při budoucí realizaci záměrů na návrhových plochách žádoucí zpracovat následující konkrétní doporučení:

Z04, Z23, vodovodní přívaděč z VDJ Mokrá do k.ú. Velatice:

Vyloučit jakékoliv zásahy do prostoru EVL včetně umístění deponií materiálů do lesního porostu východně od ploch (typ přírodního stanoviště 91I0).

6. Shrnutí a závěr

Předmětem předkládaného hodnocení dle §45i zák. 114/1992 Sb., o ochraně přírody a krajiny, v platném znění je posouzení vlivu koncepce „Územní plán Mokrá-Horákov“ na evropsky významné lokality a ptačí oblasti. Zájmovou lokalitou je území obce Mokrá-Horákov. Cílem předkládaného hodnocení je zjistit, zda má koncepce významný negativní vliv na předměty ochrany a celistvost konkrétních evropsky významných lokalit a/nebo ptačích oblastí.

Bylo zjištěno, že realizace návrhů uvedených v hodnocené koncepci téměř ve všech případech nepřináší rizika negativních vlivů na lokality soustavy Natura 2000 a jejich předměty ochrany. Převážná většina ploch s navrženou změnou využití území je situována v bezprostřední blízkosti stávající zástavby v dostatečné vzdálenosti od lokalit soustavy Natura 2000. Bylo zjištěno, že navržené plochy Z04 a Z23 a navržený vodovodní přívaděč se nachází v bezprostřední blízkosti evropsky významné lokality Sivický les, přímo do EVL však nezasahují. Hodnocený návrh ÚP nenavrhuje žádné změny ve vymezení dobývacího prostoru Mokrá ani jiné zásahy, které by mohly negativně ovlivnit EVL Moravský kras.

Bylo konstatováno, že realizace navržené koncepce by mohla mít **nulový až mírně negativní vliv** (0 až -1 dle stupnice hodnocení) na přírodní stanoviště 9110. Při respektování vzneseného zmírňujícího opatření k budoucí realizaci záměrů na plochách Z04 a Z23 a při výstavbě vodovodního přívaděče do k.ú. Velatice (viz kap. 5) je možné negativní vliv obou ploch na předměty ochrany vyloučit.

Na základě vyhodnocení předložené koncepce v souladu s § 45h,i zákona č. 114/1992 Sb., v platném znění lze konstatovat, že uvedená koncepce **nebude mít významný negativní vliv na celistvost a předměty ochrany evropsky významných lokalit a ptačích oblastí.**

V Dolanech dne 30.7.2016

RNDr. Marek Banaš, Ph.D.



7. Seznam použité literatury, dokumentace a dalších podkladů

- AOPK ČR (2016a): Vrstva mapování biotopů. [on-line databáze; portal.nature.cz]. [cit. 2016-06-10].
- AOPK ČR (2016b): Nálezová databáze ochrany přírody. [on-line databáze; portal.nature.cz]. [cit. 2016-06-10].
- AR projekt (2016): Návrh územního plánu Mokrá-Horákov. Komplexní urbanistický návrh – textová a grafická část.
- Bernotat D. (2007): Practical experience of appropriate assessment in Germany. Bundesamt für Naturschutz, Presentation at – a workshop: „European Exchange of Experience on the Assessment of Plans and Projects Significantly Affecting Natura 2000 Sites According to Article 6 (3) and (4) of the Habitats Directive (92/43/EEC), 29.-30.3.2007, Berlin.
- Culek M (ed.) (1996): Biogeografické členění České republiky. Enigma, Praha.
- Demek J (ed.) a kol. (1987): Hory a nížiny. Zeměpisný lexikon ČSR. Academia, Praha, 584s.
- Háková, A., Klauďisová, A., Sádlo J. (eds.) (2004): Zásady péče o nelesní biotopy v rámci soustavy Natura 2000. Planeta XII, 8/2004. MŽP ČR.
- Kolektiv (2001): Péče o lokality soustavy Natura 2000: Ustanovení článku 6 směrnice o stanovištích 92/43/EHS, edice Planeta, IX/ 4.
- Kolektiv (2001a): Hodnocení plánů a projektů, významně ovlivňujících lokality soustavy Natura 2000: Metodická příručka k ustanovení článků 6(3) a 6(4) směrnice o stanovištích 92/43/EHS, edice Planeta, XII/1.
- Kubát K. et al. (eds.) (2002): Klíč ke květeně České republiky. Academia, Praha 928 s.
- Liddle M. (1997): Recreation ecology. The Ecological impact of outdoor recreation and ecotourism. London, 639 p.
- MŽP (2007): 15. Metodika hodnocení významnosti vlivů při posuzování podle § 45i zákona č. 114/1992 Sb., o ochraně přírody a krajiny, ve znění pozdějších předpisů. Věstník MŽP ČR, částka 11, s. 1 – 23.
- MŽP (2011): Příručka k hodnocení významnosti vlivů na předměty ochrany lokalit soustavy Natura 2000. Zpracoval: Občanské sdružení Ametyst, pobočka Prusiny pro MŽP, 97 s.
- Neuhäuslová Z et al. (1998): Mapa potenciální přirozené vegetace České republiky. Academia, Praha, 341 s.
- Percival S. M. (2001): Assessment of the Effects of Offshore Wind Farms on Birds. Ecol. Consulting, Durham, 96 p.
- Polák P, Saxa A (eds). (2005): Praznivé stav biotopů a druhů evropského významu. ŠOP SR, Banská Bystrica, 736 s.
- Pruner L., Míka P. (1996): Klapalekiana. Seznam obcí a jejich částí v České republice s čísly mapových polí pro síťové mapování fauny, 1996, č. 32, s. 1–115.
- Quitt E (1971): Klimatické oblasti Československa. Studia geographica 16. Geogr. úst. ČSAV Brno.
- Rich C. et Longcore T. (eds). (2006): Ecological Consequences of Artificial Night Lighting. Island Press, 458 p.
- Směrnice Rady č. 92/43/EEC z 21.5.1992 o ochraně přírodních stanovišť, volně žijících živočichů a planě rostoucích rostlin (NATURA 2000).
- Zákon ČNR ČR č. 114/1992 Sb., o ochraně přírody a krajiny, ve znění pozdějších předpisů.
- Zákon č. 100/2001 Sb., o posuzování vlivů na ŽP, ve znění pozdějších předpisů

Dále byly použity internetové zdroje: <http://www.natura2000.cz/>, <http://www.mzp.cz>, <http://www.cenia.cz>, <http://www.biomonitoring.cz>, <http://www.nature.cz>

Přílohy

- Kopie rozhodnutí MŽP o udělení autorizace k provádění posouzení podle §45i zákona č.114/1992 Sb., v platném znění

Ministerstvo životního prostředí

ODESÍLATEL:

odbor druhové ochrany a
implementace mezinárodních závazků
Vršovická 65
100 10 Praha 10

ADRESÁT:

Vážený pan
RNDr. Marek Banaš, Ph.D.
Polívkova 1026/15
779 00 Olomouc

V Praze dne 21. října 2014
Č.j.: 73458/ENV/14
3891/630/14

ROZHODNUTÍ

Ministerstvo životního prostředí (dále jen "ministerstvo") jako příslušný správní orgán podle § 45i odst. 3 zákona č. 114/1992 Sb., o ochraně přírody a krajiny, ve znění pozdějších předpisů (dále jen "zákon"), po provedeném správním řízení vyhovuje žádosti č. j. 22183/ENV/14-1305/630/14, kterou podal dne 25. 3. 2014

RNDr. Marek Banaš, Ph.D.

narozen dne 28. 7. 1976 v Rýmařově,
bytem Obránců míru 1270/4, 792 01 Bruntál
a

prodlužuje autorizaci

k provádění posouzení podle § 45i zákona.

Autorizace se v souladu s § 45i odst. 3 zákona prodlužuje o dalších **5 let**, a to ode dne **1. 12. 2014**, jakožto dne vykonatelnosti tohoto rozhodnutí.

Autorizace je nepřenosná na jinou osobu.

Autorizaci je možno opakovaně prodloužit o dalších 5 let za podmínek stanovených vyhláškou č. 468/2004 Sb., o autorizovaných osobách podle zákona o ochraně přírody a krajiny (dále jen "vyhláška").

Odůvodnění:

Žadatel je držitelem autorizace k provádění posouzení podle § 45i zákona na základě rozhodnutí o udělení autorizace č. j. 630/3242/04 ze dne 30. 11. 2004, která mu byla v souladu s § 45i odst. 3 zákona udělena na dobu 5 let a prodloužena na

Ministerstvo životního prostředí

dobu 5 let rozhodnutím o prodloužení autorizace č. j. 57148/ENV/09-1837/630/09 ze dne 27. 7. 2009.

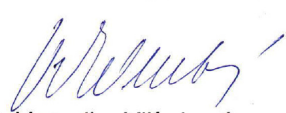
Dne 25. 3. 2014 byla ministerstvu doručena žádost č. j. 22183/ENV/14-1305/630/14 o prodloužení uvedené autorizace. V souladu s ustanoveními § 45i odst. 3 zákona a § 5 vyhlášky ministerstvo ověřilo, zda žadatel splňuje podmínky pro udělení autorizace stanovené zákonem, a jelikož v období od předchozího udělení autorizace došlo ke změně skutečností rozhodných pro posouzení odborné způsobilosti autorizované osoby (od roku 2009, kdy byla autorizace prodloužena, došlo ke změnám a vydání nových právních předpisů a k vydání několika metodických dokumentů souvisejících s činností autorizované osoby), nařídilo přezkoušení odborné způsobilosti žadatele. Přezkoušení se uskutečnilo dne 21. 10. 2014 s výsledkem "vyhověl", jak je uvedeno v záznamu z přezkoušení, který je součástí podkladového spisu pro vydání tohoto rozhodnutí.

Vzhledem k tomu, že z přezkoušení nevyplývají skutečnosti bránící prodloužení autorizace, předložená žádost obsahuje všechny náležitosti a jsou tak splněny všechny podmínky pro prodloužení autorizace k provádění posouzení podle § 45i zákona, rozhodlo ministerstvo tak, jak je uvedeno ve výroku tohoto rozhodnutí.

Poučení o opravném prostředku:

Proti tomuto rozhodnutí lze podat rozklad ministrovi životního prostředí podáním na Ministerstvo životního prostředí, Vršovická 65, 100 10 Praha 10, a to ve lhůtě 15 dnů ode dne doručení tohoto rozhodnutí.




Mgr. Veronika Vilímková,
ředitelka odboru druhové ochrany
a implementace mezinárodních závazků

Potvrzuji, že se vzdávám možnosti podání rozkladu proti tomuto rozhodnutí.

Datum: 21.10.2014

Podpis: 

2/2