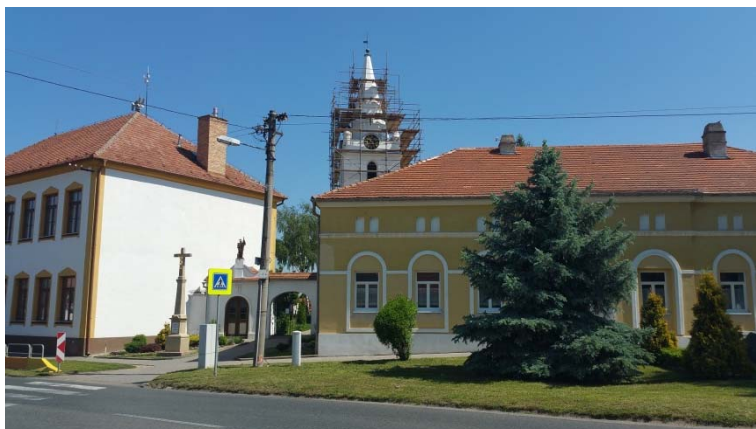


Změna č. 2 ÚP Telnice



Vyhodnocení vlivů územně plánovací dokumentace na životní prostředí dle zákona č. 100/2001 Sb. v rozsahu přílohy č. 1 zákona č. 183/2006 Sb.

Zhotovitel:

Ekogroup Czech s.r.o., č.p. 52, 783 16 Dolany

Odpovědný řešitel:

RNDr. Marek Banaš, Ph.D. - držitel autorizace dle zák. č. 100/2001 Sb.,
v platném znění, č.j.: 42028/ENV/14

Řešitelský tým:

RNDr. Marek Banaš, Ph.D.
Mgr. Eva Jirásková

<http://www.ekogroup.cz>, tel. 605-567905, email: banas@ekogroup.cz



Květen 2017

Obsah:

Seznam použitých zkratk	5
Úvod	6
1 Stručné shrnutí obsahu a hlavních cílů územně plánovací dokumentace, vztah k jiným koncepcím	7
1.1 Stručné shrnutí obsahu a hlavních cílů územně plánovací dokumentace	7
1.2 Vztah územního plánu k jiným koncepcím	8
1.2.1 Soulad s Politikou územního rozvoje ČR	8
1.2.2 Soulad s územně plánovací dokumentací vydanou Jihomoravským krajem	9
1.2.3 Soulad s dalšími koncepčními rozvojovými materiály	9
2 Zhodnocení vztahu územně plánovací dokumentace k cílům ochrany životního prostředí přijatým na vnitrostátní úrovni	11
3 Údaje o současném stavu životního prostředí v řešeném území a jeho předpokládaném vývoji, pokud by nebyla územně plánovací dokumentace uplatněna	12
3.1 Základní charakteristika zájmového území	12
3.1.1 Základní charakteristika řešeného území	12
3.1.2 Geologické a geomorfologické poměry	13
3.1.3 Eroze	13
3.1.4 Klimatické a hydrologické poměry	14
3.1.5 Pedologické poměry	15
3.1.6 Biogeografické poměry	15
3.1.7 Fytogeografická klasifikace a potenciální přirozená vegetace	15
3.1.8 Radonový index geologického podloží	15
3.1.9 Nerostné suroviny	16
3.1.10 Poddolovaná území	16
3.1.11 Archeologická naleziště, historické památky	16
3.2 Ochrana přírody a krajiny	17
3.2.1 Velkoplošná zvláště chráněná území	17
3.2.2 Maloplošná zvláště chráněná území	17
3.2.3 Území soustavy Natura 2000	18
3.2.4 Památné stromy	18
3.2.5 Územní systém ekologické stability	18
3.2.6 Významné krajinné prvky	19
3.2.7 Přírodní parky	19
3.2.8 Migrační propustnost území	19
3.3 Krajinný ráz	19
3.4 Předpokládaný vývoj složek ŽP bez realizace územně plánovací dokumentace	20
4 Charakteristiky životního prostředí v oblastech, které by mohly být provedením koncepce významně zasaženy	21
4.1 Půda a horninové prostředí	22
4.1.1 Zábory ZPF	22
4.1.2 Eroze a stabilita svahů	23
4.1.3 Pozemky určené k plnění funkce lesa	23
4.2 Voda	23
4.2.1 Jakost povrchových a podzemních vod	23
4.2.2 Změny odtokových poměrů	23
4.3 Ovzduší a klima	24
4.4 Příroda a krajina	25
4.4.1 Stávající přírodní a přírodě blízké biotopy	25

4.4.2	Fauna a flóra.....	25
4.4.3	Chráněná území a předměty jejich ochrany	25
4.4.4	Významné krajinné prvky (VKP), památné stromy	25
4.4.5	Krajinný ráz.....	25
4.4.6	Prostupnost krajiny	26
4.5	Veřejné zdraví obyvatelstva.....	26
4.5.1	Kvalita ovzduší	26
4.5.2	Hluk a vibrace	26
4.6	Hmotný majetek a kulturní památky.....	26
5	Současné problémy a jevy životního prostředí, které by mohly být uplatněním politiky územního rozvoje nebo územně plánovací dokumentace významně ovlivněny, zejména s ohledem na zvláště chráněná území a lokality Natura 2000	27
6	Zhodnocení stávajících a předpokládaných vlivů navrhovaných variant územního plánu na životní prostředí.....	28
6.1	Souhrnné zhodnocení vlivu územního plánu na životní prostředí z hlediska kumulativních a synergických vlivů, včetně zhodnocení dlouhodobých, střednědobých, krátkodobých, trvalých, přechodných, kladných a záporných, včetně vztahů mezi uvedenými oblastmi hodnocení.....	28
6.1.1	Vlivy na půdu.....	28
6.1.2	Dopravní zátěž území.....	30
6.1.3	Hluková a imisní zátěž, veřejné zdraví	30
6.1.4	Zvýšení produkce odpadů a odpadních vod, zvýšení rizika havárií.....	30
6.1.5	Změny odtokových poměrů	31
6.1.6	Vlivy na čerpání vod	31
6.1.7	Vlivy na hmotné statky, kulturní dědictví včetně dědictví architektonického a archeologického	31
6.1.8	Vlivy na ovzduší	32
6.1.9	Vliv na krajinný ráz, na biologickou rozmanitost, faunu, flóru, zvláště chráněná území, ÚSES a ekosystémy	32
6.1.10	Závěr	33
6.2	Detailní zhodnocení vlivu územního plánu na životní prostředí.....	33
7	Porovnání zjištěných nebo předpokládaných kladných a záporných vlivů podle jednotlivých variant řešení a jejich zhodnocení. Srozumitelný popis použitých metod vyhodnocení včetně jejich omezení	50
8	Popis navrhovaných opatření pro předcházení, snížení nebo kompenzaci všech zjištěných nebo předpokládaných závažných záporných vlivů na životní prostředí.....	52
9	Zhodnocení způsobu zapracování cílů ochrany životního prostředí přijatých na mezinárodní nebo komunitární úrovni do politiky územního rozvoje a jejich zohlednění při výběru řešení. Zhodnocení způsobu zapracování vnitrostátních cílů ochrany životního prostředí do územně plánovací dokumentace a jejich zohlednění při výběru variant řešení.....	54
10	Návrh ukazatelů pro sledování vlivu politiky územního rozvoje a územně plánovací dokumentace na životní prostředí.....	54
11	Návrh požadavků na rozhodování ve vymezených plochách a koridorech z hlediska minimalizace negativních vlivů na životní prostředí	55
12	Netechnické shrnutí výše uvedených údajů	56
	Doporučení stanoviska ke koncepci.....	57
	Seznam použitých podkladů	58
	Přílohy.....	59

Seznam obrázků:

Obr. 1: Situační mapa polohy zájmového území obce Telnice (podkladová data: www.mapy.cz).....	12
Obr. 2: Situační znázornění náchylností k sesouvání a geologický významných lokalit v zájmovém území.	13
Obr. 3: Zákres půd ohrožených větrnou erozí (A) a vodní erozí (B) (zdroj: Geoportál VÚMOP).....	14
Obr. 4: Mapa radonového indexu + legenda (www.geology.cz).	16
Obr. 5: Poloha řešeného správního území obce Telnice ve vztahu k MZCHÚ (zdroj: geoportal.cenia.cz).	17
Obr. 6: Památné stromy v zájmovém území (podkladová data: ČÚZK, AOPK ČR).	18
Obr. 7: Hodnoty imisního zatížení v dotčeném území (zdroj: ČHMÚ).....	24
Obr. 8: Navržené zastavitelné plochy P77, Z88, Z89 a Z80 na hlavním výkresu ÚP a na podkladu leteckého snímku (podkladová data: ARprojekt 2017, ČÚZK).	36
Obr. 9: Navržené plochy Z79, Z87 a ZO87 na hlavním výkresu ÚP a na podkladu leteckého snímku (podkladová data: ARprojekt 2017, ČÚZK).	39
Obr. 10: Navržené plochy P78, P81 a Z82 na hlavním výkresu ÚP a na podkladu leteckého snímku (podkladová data: ARprojekt 2017, ČÚZK).	42
Obr. 11: Navržené plochy Z85 a Z86 na hlavním výkresu ÚP a na podkladu leteckého snímku (podkladová data: ARprojekt 2017, ČÚZK).	45
Obr. 12: Navržené plocha Z84 a dílčí změna 2.21 na hlavním výkresu ÚP a na podkladu leteckého snímku (podkladová data: ARprojekt 2017, ČÚZK).	46
Obr. 13: Navržené plocha Z83 na hlavním výkresu ÚP a na podkladu leteckého snímku (podkladová data: ARprojekt 2017, ČÚZK).	48
Obr. 14: Navržené koridory VVN na hlavním výkresu ÚP - koridory jsou oranžově šrafované (podkladová data: ARprojekt 2017, ČÚZK).	49

Seznam tabulek:

Tab. 1: Charakteristiky životního prostředí potenciálně ovlivnitelné realizací návrhu Změny č. 2 ÚP Telnice.....	21
Tab. 2: Skladba pozemků v řešeném území.....	22
Tab. 3: Podrobnější členění navržených zastavitelných ploch pro potřeby vyhodnocení návrhu změny ÚP na ZPF.....	28
Tab. 4: Předpokládaný nově vyvolaný zábor ZPF vyvolaný Změnou č. 2 ÚP dle kultur a v jednotlivých třídách ochrany půd.....	29
Tab. 5: Předpokládaný zábor ZPF již vyhodnocený a odsouhlasený v platném ÚP ve znění Změny č. 1 ÚP dle kultur a v jednotlivých třídách ochrany půd.	30
Tab. 6: Stupnice hodnocení předpokládaných vlivů na životní prostředí.	34
Tab. 7: Hodnocení významnosti vlivu realizace ploch návrhu změny ÚP na složky životního prostředí.	35
Tab. 8: Popis opatření pro předcházení snížení nebo kompenzaci zjištěných negativních vlivů pro jednotlivé rozvojové plochy.	55

Seznam použitých zkratk

BPEJ	– bonitovaná půdně ekologická jednotka
CO	– oxid uhelnatý
ČHMÚ	– Český hydrometeorologický ústav
č.h.p.	– číslo hydrologického pořadí
ČIŽP	– Česká inspekce životního prostředí
ČOV	– čistírna odpadních vod
ČSN	– česká státní norma
DN	– průměr potrubí
EVL	– evropsky významná lokalita
HPJ	– hlavní půdní jednotka
CHKO	– chráněná krajinná oblast
CHOPAV	– chráněná oblast přirozené akumulace vod
KES	– koeficient ekologické stability
KÚ	– krajský úřad
k. ú.	– katastrální území
LBC	– místní biocentrum
LBK	– lokální biokoridor
MěÚ	– městský úřad
MZCHÚ	– maloplošné zvláště chráněné území
MZe ČR	– Ministerstvo zemědělství České republiky
MŽP ČR	– Ministerstvo životního prostředí České republiky
NL	– nerozpuštěné látky
NN	– nízké napětí
NO _x	– oxidy dusíku
NPP	– národní přírodní památka
OA	– osobní automobily
KHS	– krajská hygienická stanice
OkÚ	– okresní úřad
OP	– ochranné pásmo
parc. č.	– parcelní číslo
PO	– ptačí oblast
PUPFL	– pozemky určené k plnění funkcí lesa
RŽP	– referát životního prostředí
ř. km.	– říční kilometr
SO ₂	– oxid siřičitý
TUV	– teplá užitková voda
TZL	– tuhé znečišťující látky
ÚPD	– územně plánovací dokumentace
ÚSES	– územní systém ekologické stability
VN	– vysoké napětí
VVN	– velmi vysoké napětí
ZCHÚ	– zvláště chráněné území
ZPF	– zemědělský půdní fond
ZÚR	– zásady územního rozvoje

Úvod

Posuzovaná územně plánovací dokumentace - „Změna č. 2 ÚP Telnice“ (textová + grafická část) byla zpracována společností AR projekt s.r.o. v dubnu 2017. Pořizovatelem Změny č. 2 ÚP Telnice je Obecní úřad Telnice, který ve spolupráci s určeným zastupitelem obce a za technické pomoci vybraného projektanta (AR projekt, s.r.o.) zpracoval a projednal zadání změny územního plánu.

Předkládané Vyhodnocení vlivů územně plánovací dokumentace na životní prostředí je zpracováno na základě § 10i zákona č. 100/2001 Sb., o posuzování vlivů na životní prostředí, ve znění pozdějších předpisů. Rámcový obsah Vyhodnocení vlivů územního plánu na udržitelný rozvoj území stanoví příloha zákona č. 183/2006 Sb. o územním plánování a stavebním řádu. Posouzení vlivů územního plánu na životní prostředí, zpracované osobou oprávněnou podle § 19 zákona č. 100/2001 Sb., je nedílnou součástí Změny č. 2 ÚP Telnice.

Nutnost posouzení ve smyslu výše citovaného zákona a jeho rozsah vychází ze stanoviska KÚ Jihomoravského kraje č.j. JMK 159381/2016 ze dne 24.11.2016. Při zpracování posouzení byla respektována také stanoviska dalších dotčených orgánů veřejné správy a dalších subjektů ke zveřejněnému Návrhu zadání Změny č. 2 ÚP Telnice.

Základními materiály pro zpracování Vyhodnocení jsou textová a grafická část dokumentu „Změny č. 2 ÚP Telnice“. Využity byly také další koncepční podklady a informace, poskytnuté zpracovatelům Vyhodnocení předkladatelem koncepce, dále konzultace s orgány veřejné správy a literární a mapové podklady. Nezbytným podkladem pro zpracování Vyhodnocení byl také terénní průzkum návrhových ploch a jejich okolí v k.ú. Telnice u Brna v průběhu května 2017. Veškeré použité materiály jsou uvedeny v závěru Vyhodnocení v kapitole „Seznam použitých podkladů“.

1 Stručné shrnutí obsahu a hlavních cílů územně plánovací dokumentace, vztah k jiným koncepcím.

1.1 Stručné shrnutí obsahu a hlavních cílů územně plánovací dokumentace

Změna č. 2 ÚP Telnice je zpracována dle stavebního zákona (zákon č. 183/2006 Sb., o územním plánování a stavebním řádu, ve znění pozdějších předpisů) a v souladu s požadavky vyhlášky č. 500/2006 Sb., o územně analytických podkladech, územně plánovací dokumentaci a způsobu evidence územně plánovací činnosti, ve znění vyhlášky č. 458/2012 Sb. a vyhlášky č. 501/2006 Sb., o obecných požadavcích na využívání území, ve znění pozdějších předpisů.

Obec Telnice má zpracovaný „Územní plán Telnice“, který byl schválen usnesením Zastupitelstva Obce Telnice dne 17.12.2012 pod č. usnesením 35/12 a vydán Opatřením obecné povahy (dále jen OOP), které nabylo účinnosti 19.01.2013, ve znění změny č. 1 ÚP Telnice, účinné od 21.03.2014.

Důvodem pro zpracování změny územního plánu je potřeba přípravy nových zastavitelných ploch bydlení, ploch smíšených obytných, ploch smíšených výrobních s orientací na agroturistiku, ploch výroby a skladování a ploch výroby drobné. Současně byly do změny ÚP zapracovány požadavky vyplývající z nadřazené územně plánovací dokumentace PUR ČR a ZÚR JMK.

Předmětem návrhu Změny č. 2 ÚP Telnice je vymezení deseti nových zastavitelných ploch, tří ploch přestavby, jedné plochy orné půdy, dvou koridorů VVN, aktualizace funkčního využití stabilizované plochy ZZ – zahrady a sady v nezastavěném území, drobná úprava ÚSES z důvodu zajištění návaznosti na okolní obce a aktualizace hranice zastavěného území k 18.2.2017.

Téměř všechny navržené plochy jsou situovány v návaznosti na zastavěné území či na plochy shodného charakteru obsažené v platném ÚP obce, mají lokální význam a z hlediska širších vztahů v území nemají žádný vliv na okolní obce. V tomto ohledu jsou výjimkou plochy a koridory elektroenergetiky, které jsou převzaty ze ZÚR JMK.

V prostoru obce Telnice jsou v návrhu změny územního plánu (viz AR projekt s.r.o., 2017) nově vymezeny následující plochy s rozdílným způsobem využití:

a) zastavitelné plochy

Označení plochy	Funkční využití plochy
Z79	UP – Plochy veřejných prostranství
Z80	VS – Plochy výroby a skladování
Z82	SO – Plochy smíšené obytné
Z83	VD – Plochy výroby drobné
Z84	VS – Plochy výroby a skladování
Z85	TI – Plochy technické infrastruktury
Z86	UP – Plochy veřejných prostranství
Z87	BR – Plochy bydlení v rodinných domech
Z88	SO – Plochy smíšené obytné
Z89	UP – Plochy veřejných prostranství

a) plochy přestavby

Označení plochy	Funkční využití plochy
P77	VS – Plochy výroby a skladování
P78	SVa – Plochy smíšené výrobní - agroturistika
P81	VD – Plochy výroby drobné

Ve změně ÚP jsou dále navrženy dva koridory VVN (K-TEE02 a K-TEE25). Dále je navržena plocha orné půdy (ZO 87) a do stabilizovaných ploch je zakreslena plocha zahrad a sadů (ZZ). Ve Změně č. 2 došlo k drobné úpravě ÚSES z důvodu zajištění návaznosti na sousední katastry a aktualizaci zastavěného území.

Součástí Změny č. 2 je i návrh územní rezervy železniční dopravy R-RDZ10 pro rekonstrukci železniční trati č. 300 Brno – Přerov v úseku Chrlice – Sokolnice. Tato územní rezerva není v souladu s metodickým pokynem MŽP a MMR podrobněji hodnocena.

1.2 Vztah územního plánu k jiným koncepcím

1.2.1 Soulad s Politikou územního rozvoje ČR

Pro hodnocení širších vztahů obce Telnice je výchozím podkladem vymezení a definice rozvojových oblastí, rozvojových os a specifických oblastí na úrovni jednotlivých regionů, jak je provedeno v Politice územního rozvoje ČR (PÚR ČR), ve znění Aktualizace č. 1. (2015).

Z PÚR ČR je patrné základní vymezení rozvojových oblastí národního významu. Obec Telnice leží v ORP Šlapanice, která je součástí rozvojové oblasti **OB3** Metropolitní rozvojová oblast Brno. Zpřesnění vymezení metropolitní rozvojové oblasti v rozlišení podle území jednotlivých obcí bylo provedeno v nových Zásadách územního rozvoje Jihomoravského kraje. Území je ovlivněno záměrem realizace technické infrastruktury a zvýšení efektivity regionální železniční dopravy. V rámci území je předpoklad pro další rozvoj ekonomických aktivit s posílením polycentrického rozvoje z hlediska vyváženosti rezidenčních a pracovních funkcí.

Územím ORP Šlapanice prochází dle PÚR ČR několik jevů (ploch či koridorů) nadmístního významu:

- koridor VR1: koridor vysokorychlostní dopravy Brno-Ostrava-hranice ČR/Polsko (Katovice) – **koridor je veden mimo území k.ú. Telnice u Brna**
- koridor ŽD1: koridor konvenční železnice TEN-T Brno-Přerov (stávající trať č. 300) – **trasa koridoru je do Změny č. 2 ÚP zapracována jako územní rezerva R-RDZ10 o šířce 120 – 150 m**
- koridor VIB.TEMMK: transevropský multimodální koridor (dálnice D1) - **koridor je veden mimo území k.ú. Telnice u Brna**
- koridor E12 pro dvojité vedení 400 kV v souběhu se stávajícím vedením Slavětice – Sokolnice) a plocha pro rozšíření elektrické stanice Sokolnice – **tyto jevy jsou do návrhu změny ÚP zapracovány jako koridor K-TEE02 a plocha pro trafostanici Z85 a související veřejné prostranství Z86.**

Změna č. 2 ÚP Telnice je v souladu s PÚR ČR ve znění Aktualizace č. 1.

1.2.2 Soulad s územně plánovací dokumentací vydanou Jihomoravským krajem

Zásady územního rozvoje Jihomoravského kraje

Zásady územního rozvoje Jihomoravského kraje (dále jen ZÚR) byly vydány na 25. zasedání Zastupitelstva Jihomoravského kraje, které se konalo dne 22. 09. 2011, usnesením č. 1552/11/Z 25. Rozsudkem Nejvyššího správního soudu ze dne 21.06.2012, který nabyl účinnosti dnem jeho vyhlášení, bylo opatření obecné povahy – ZÚR JMK – zrušeno.

Dne 23. 3. 2015 bylo zahájeno projednání nových Zásad územního rozvoje Jihomoravského kraje, dne 25. 04. 2016 pak proběhlo veřejné projednání upraveného návrhu ZÚR. Dne 5. 10. 2016 pak Zastupitelstvo Jihomoravského kraje vydalo tyto nové Zásady územního rozvoje Jihomoravského kraje, které však k datu zpracování Zadání změny č. 2 ÚP Telnice ještě nebyly účinnosti.

Území obce Telnice se dotýkají následující záměry:

označení v návrhu ZÚR JMK	název koridorů v návrhu ZÚR JMK	Označení ve změně č.2 ÚP Telnice	Název ve změně č. 2 ÚP Telnice
TEE25	Rekonstrukce a zdvojení VVN 110 kV Sokolnice – Vyškov – hranice kraje (– Prostějov) ve stávající trase	K-TEE25	Koridor technické infrastruktury - energetika
POP01	Opatření na vodním toku Litava	-	-
RDZ10	Trať č. 300, optimalizace a zkapacitnění v úseku Chrlice – Sokolnice	R-RDZ10	Koridor územní rezervy pro možnou budoucí umístění dopravní infrastruktury.
TEE02	(Slavětice –) hranice kraje – Sokolnice, nové vedení převážně v souběhu se stávající linkou 400 kV	K-TEE02	Koridor technické infrastruktury - energetika
TEE05	El. stanice 400 kV Sokolnice, rozšíření	Z85 TI a Z86 UP	Návrh TI – plochy technické infrastruktury Z85 a návrh UP – plochy veřejných prostranství Z86.

pozn. plocha POP01 je lokalizována mimo k.ú. Telnice u Brna.

Z výše uvedeného vyplývá, že posuzovaná Změna č. 2 ÚP Telnice není v rozporu s platnými ZÚR JMK.

1.2.3 Soulad s dalšími koncepčními rozvojovými materiály

Krajský integrovaný program ke zlepšení kvality ovzduší JMK včetně aktualizací (2004, 2006, 2009, 2012) (Bucek s.r.o. 2012)

Stanovené relevantní cíle:

- snížit imisní zátěž znečišťujícími látkami pod úroveň stanovenou platnými imisními limity v lokalitách, kde jsou tyto limity překračovány (v oblastech se zhoršenou kvalitou ovzduší PM10).
- dodržet ve stanoveném termínu doporučené hodnoty krajských emisních stropů v roce 2010 pro oxid siřičitý, oxidy dusíku a VOC.
- udržet podlimitní imisní zátěž v lokalitách, kde nedochází k překračování ostatních imisních limitů, dle současně platné legislativy.

Návrh změny ÚP Telnice neobsahuje plochy nebo koridory, jejichž realizace by vedla k významnému zvýšení imisní zátěže území obce. Proto s uvedenou koncepcí není hodnocený návrh změny ÚP ve střetu.

Koncepce ochrany přírody a krajiny Jihomoravského kraje (Atelier Fontes, s.r.o., červen 2004)

Stanovené relevantní cíle:

- udržení a obnova přírodní rovnováhy v krajině;
- udržení a obnova rozmanitosti forem života;
- šetrné hospodaření s přírodními zdroji;
- zachování přírodních stanovišť;
- zachování rázu krajiny;
- zajištění podmínek pro uchování života, jeho evolučních procesů a biologické rozmanitosti, podílet se na zajištění podmínek pro fyzicky a duševně zdravý život člověka; udržovat, chránit i vytvářet esteticky vyváženou ekologicky stabilní a trvale produkční kulturní krajinu; udržovat v přírodním stavu lokality, které dosud nebyly výrazněji narušeny lidskou činností;
- zastavení poklesu biodiverzity, udržitelné využívání přírodních zdrojů.

Změna č. 2 ÚP Telnice nenavrhuje zastavitelné plochy ve střetu s ochrannými významnými přírodními stanovišti nebo v rozporu s požadavky ochrany krajinného rázu. S uvedenými relevantními cíli tedy není návrh změny ÚP ve střetu.

Územní energetická koncepce Jihomoravského kraje (Krajská energetická agentura s.r.o., listopad 2003)

Územní energetická koncepce vychází ze státní energetické koncepce, obsahuje cíle a principy řešení energetického hospodářství na úrovni kraje a vytváří podmínky pro hospodárné nakládání s energií v souladu s potřebami hospodářského a společenského rozvoje včetně ochrany životního prostředí a šetrného nakládání s přírodními zdroji energie.

Požadavky a zásady uvedené v této koncepci nejsou s návrhem Změny č. 2 ÚP Telnice ve střetu.

Plán odpadového hospodářství Jihomoravského kraje (ECO – Management, s.r.o., listopad 2015)

Na uvedený koncepční dokument nemá předkládaný návrh změny ÚP přímou vazbu.

Generel dopravy Jihomoravského kraje (IKP Consulting Engineers s.r.o., únor 2006)

Oborový dokument obsahující komplexní návrh řešení rozvoje dopravy a dopravní infrastruktury v kraji s návrhem priorit.

Zájmovým územím neprochází dopravní koridory nadmístního významu. Hodnocená změna ÚP tak není s tímto koncepčním materiálem v rozporu.

Plán rozvoje vodovodů a kanalizací území Jihomoravského kraje (Aquatris a.s. 2004)

Koncepce řešení odkanalizování založená územním plánem po Změně č. 1 ÚP se nemění. Pro obsluhu zastavitelných ploch y Z87 je navrženo prodloužení splaškové kanalizace. Ostatní nově vymezené zastavitelné plochy budou obslужeny stávající kanalizací. V případě dílčí změny 2.9 (Z84) bude řešeno odkanalizování individuálně popřípadě napojením na kanalizaci v sousedním k.ú. Měním.

Dešťové vody z návrhových ploch Změny č.2 budou přednostně akumulovány a zasakovány na pozemku vlastníka. – *Toto řešení je v souladu s PRVK Jihomoravského kraje.*

Změna územního plánu dále respektuje následující koncepční rozvojové materiály Jihomoravského kraje:

- **Plán oblasti povodí Dyje** (Pöyry Environment a.s., Brno, březen 2008);
- **Program rozvoje sítě cyklistických komunikací s minimálním kontaktem s motorovou dopravou v Jihomoravském kraji** (Centrum dopravního výzkumu, v.v.i., srpen 2007);
- **Strategie rozvoje Jihomoravského kraje 2020** (SPF Group, v.o.s. 2012);
- **Program rozvoje Jihomoravského kraje na období 2014-2017** (HaskoningDHV CR, spol. s r.o. 2014);
- **Program rozvoje cestovního ruchu Jihomoravského kraje** (GaREP, spol. s r.o. 2013);
- **Studie protipovodňových opatření** (Pöyry Environment a.s., Brno, květen 2007).

2 Zhodnocení vztahu územně plánovací dokumentace k cílům ochrany životního prostředí přijatým na vnitrostátní úrovni

Hlavní cíle ochrany životního prostředí přijaté na vnitrostátní úrovni jsou obsaženy ve Státní politice životního prostředí České republiky 2012 - 2020 (SPŽP 2012). Lze konstatovat, že návrh změny ÚP není s těmito cíli v rozporu.

Ekologická problematika legislativy České republiky a Evropské unie se v relevantních požadavcích dále promítá do platných obecně závazných předpisů a krajských dokumentů a odráží se v cílech, které jsou v těchto dokumentech uvedeny.

Je třeba vzít v úvahu, že územní plán je nástrojem pro vymezení ploch a linií daného zaměření, nikoliv nástrojem pro aplikaci opatření organizačního charakteru. Z tohoto pohledu jsou také vnímány možné aplikace dále uváděných dokumentů.

Základní vertikální souvislosti koncepcí v oblasti ochrany ovzduší je vazba na Národní program snižování emisí České republiky a na Národní program snižování emisí tuhých znečišťujících látek, oxidu siřičitého a oxidů dusíku ze stávajících zvláště velkých spalovacích zdrojů znečišťování ovzduší. Kromě toho jsou zde uvedeny významné vazby zejména na následující koncepční materiály, připravené na národní úrovni:

- Státní politika životního prostředí ČR
- Státní energetická politika a Státní energetická koncepce
- Národní program hospodárného nakládání s energií a využívání jejich obnovitelných zdrojů
- Národní program ke zmírnění dopadů změny klimatu
- Státní dopravní politika a materiály navazující
- Společný regionální operační program
- Operační program Infrastruktura
- Celková strategie Fondu soudržnosti

Návrh Změny č. 2 ÚP Telnice respektuje limity využití území ve zvláště chráněných územích, vycházející z ustanovení § 14 zákona č. 114/1992 Sb., o ochraně přírody a krajiny,

ve znění pozdějších předpisů a v územích soustavy Natura 2000, vycházející z § 45 zákona č. 114/1992 Sb., v platném znění.

3 Údaje o současném stavu životního prostředí v řešeném území a jeho předpokládaném vývoji, pokud by nebyla územně plánovací dokumentace uplatněna

3.1 Základní charakteristika zájmového území

3.1.1 Základní charakteristika řešeného území

Obec Telnice leží cca 15 km jihovýchodně od Brna v bývalém okrese Brno - venkov v Jihomoravském kraji. Příslušnou obcí s rozšířenou působností jsou Šlapanice. Obec Telnice sousedí s obcemi Sokolnice, Otmarov, Měnín, Žatčany a Újezd u Brna. Řešené území (celé správní území obce Telnice) má rozlohu 6,1 km² a je tvořené jedním katastrálním územím – Telnice u Brna. K roku 2017 měla obec 1 594 stálých obyvatel. Správní území obce Telnice leží v průměrné nadmořské výšce 195 m.

Katastrem obce prochází silnice II. třídy č. 380 spojující Brno s Hodonínem.

Obr. 1: Situační mapa polohy zájmového území obce Telnice (podkladová data: www.mapy.cz).



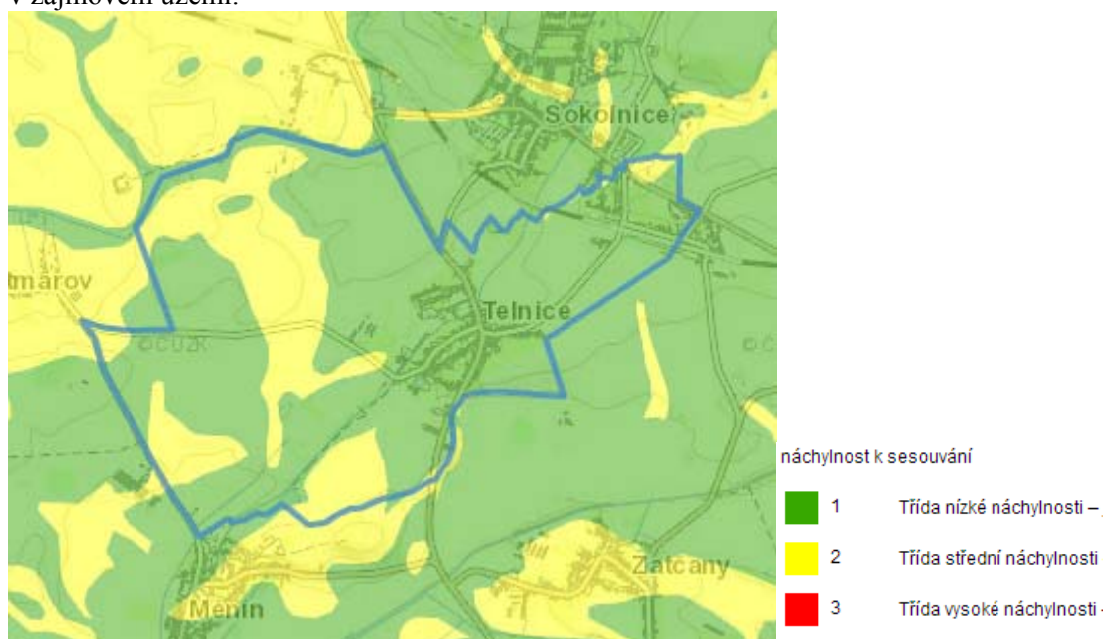
3.1.2 Geologické a geomorfologické poměry

Zájmové území obce Telnice leží v geomorfologické provincii Západní Karpaty, subprovincie vněkarpatské sníženiny, oblasti Západní vněkarpatské sníženiny, celku Dyjsko-svratecký úval, podcelku Pracká pahorkatina a okrsků Tuřanská plošina a Šlapanická pahorkatina (geoportal.cenia.cz).

Geologický podklad většiny území tvoří vápnité jíly, vápnité jílovce, štěrky a písky (Geologická mapa ČR 1 : 500 000).

Dle evidence České geologické služby – Geofondu se v řešeném území nenachází sesuvná území ani geologicky významné lokality. V sousedním katastru obce Žatčany se nachází geologicky významná lokalita č. 3066 Písky zahrnující pískové odvaly po dřívější těžbě ropy. Území této geologické lokality je chráněno jako přírodní památka Písky. V území převládají svahy s nízkou náchylností k sesuvům.

Obr. 2: Situační znázornění náchylností k sesouvání a geologicky významných lokalit v zájmovém území.

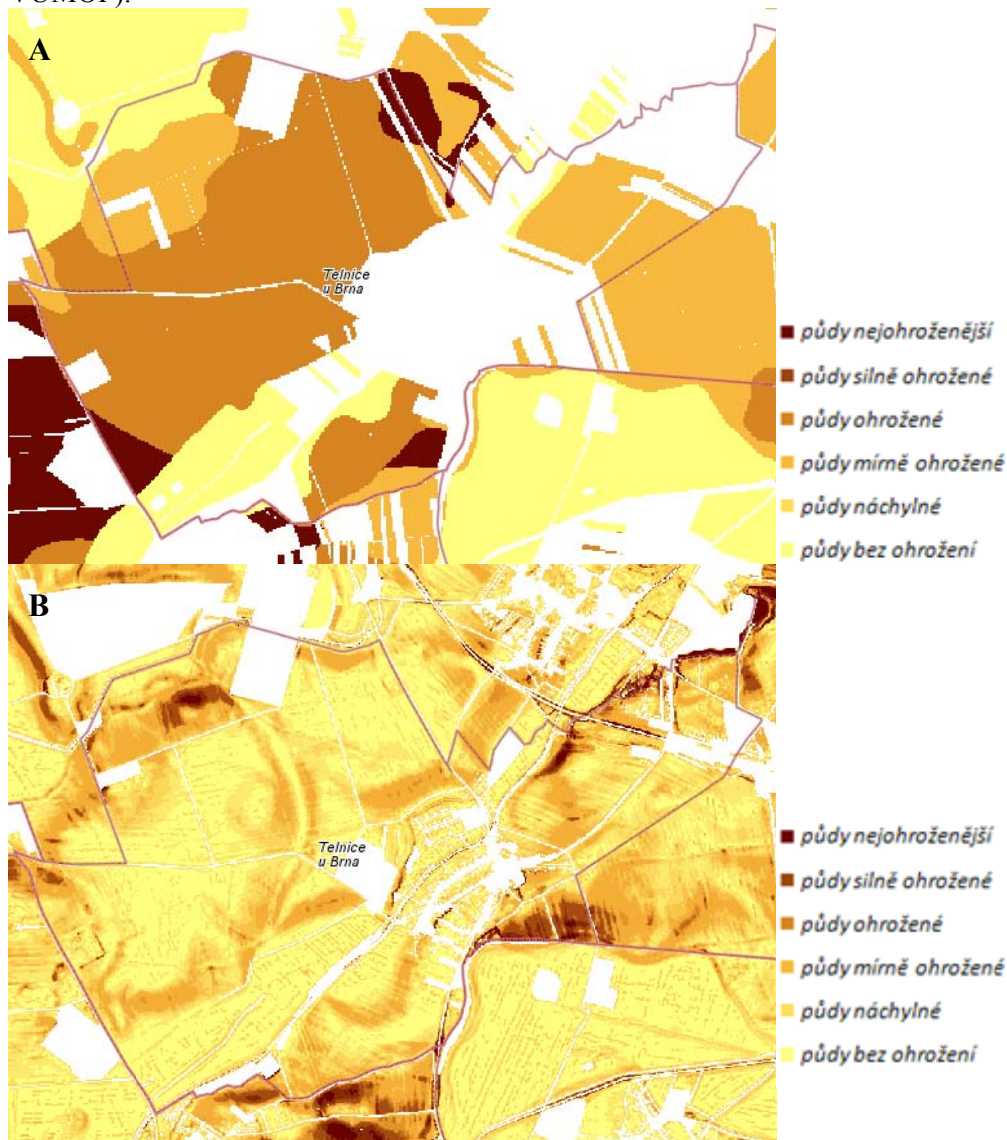


3.1.3 Eroze

Stejně jako na území celého Jihomoravského kraje je vodní a zejména větrná eroze v řešeném území významným problémem.

Vodní eroze se v řešeném území vyskytuje především podél vodních toků. Větrná eroze poškozuje především půdy na plošinách a mírných svazích, uplatňuje se zejména v rovinatější severní a západní části území. Platný územní plán obsahuje návrh biokoridorů systému ÚSES a řady interakčních prvků, které plní i funkci protierozního prvku v krajině.

Obr. 3: Zákres půd ohrožených větrnou erozí (A) a vodní erozí (B) (zdroj: Geoportál VÚMOP).



Změna č. 2 ÚP Telnice se problematikou eroze blíže nezabývá.

3.1.4 Klimatické a hydrologické poměry

Zájmové území se nachází v klimatické oblasti T4. Pro teplou oblast T4 je typická průměrná lednová teplota v rozmezí -2 až -3 °C, průměrná teplota v červenci činí 19 až 20 °C. Srážkový úhrn ve vegetačním období činí 300–350 mm, v zimním období pak 200–300 mm (Quitt 1971).

Celé řešené území spadá do oblasti povodí Moravy. Nejvýznamnějším vodním tokem je Říčka, která protéká intravilánem a jižně od Měnína se vlévá do Litavy.

V dotčeném území není vymezena chráněná oblast přirozené akumulace vod (CHOPAV), ani zde není vyhlášeno záplavové území vodního toku.

3.1.5 Pedologické poměry

Podle taxonomického klasifikačního systému půd České republiky (TKSP) v zájmovém území převažují arenické černozemě a pelické a fluvické černice (geoportal.cenia.cz).

3.1.6 Biogeografické poměry

Biogeografické poměry:

Podle Culka a kol. (1996) se zájmové území obce Telnice nachází v provincii středoevropských listnatých lesů v podprovincii panonské a na pomezí dvou bioregionů – 4.1b Lechovický B a 4.3 Hustopečský.

Řešené území se nachází na pomezí dvou čtverců zoologického síťového mapování č. 6866 a 6966 (<http://www.biolib.cz/cz/toolKFME/>).

3.1.7 Fytogeografická klasifikace a potenciální přirozená vegetace

Z fytogeografického hlediska většina území náleží do oblasti termofytika, obvodu Panonského termofytika a fytogeografickém okrese 20b Hustopečská pahorkatina (geoportal.cenia.cz).

Potenciální přirozenou vegetací na většině zájmového území je prvosenková dubohabřina (*Primulo veris-Carpinetum*). V západní části navazuje oblast sprašových doubrav (Neuhäuslová et al. 1998).

3.1.8 Radonový index geologického podloží

Zvýšené koncentrace radonu v podloží mohou následně ovlivnit i koncentrace radonu ve stavebních materiálech přírodního původu a ve vodě, dodávané do objektů z podzemních zdrojů. Radon z podloží proto nejvíce ovlivňuje výslednou koncentraci radonu v objektech.

Hlavním cílem mapování radonového rizika z geologického podloží je vymezení území, v nichž lze předpokládat vyšší frekvenci výskytu objektů s ekvivalentní objemovou aktivitou radonu převyšující směrnou hodnotu 200 Bq.m⁻³. Posouzení efektivity vyhledávání lze provést srovnáním předpokládané kategorie radonového rizika z podloží a odpovídajícího počtu objektů nad 200 Bq.m⁻³.




Radonový index geologického podloží určuje míru pravděpodobnosti, s jakou je možno očekávat úroveň objemové aktivity radonu v dané geologické jednotce.

Mapa sledované oblasti je prezentována na Obrázku 4. V zájmovém území byla stanovena pouze nízká kategorie radonového indexu. Ve sledovaném území byly provedeny čtyři bodová měření radonového indexu s výsledky 8,8 – 16,8 kBq.m⁻³.

Obr. 4: Mapa radonového indexu + legenda (www.geology.cz).



Radonový index 1 : 50 000

	3	vysoký
	2	střední
	1	nízký

3.1.9 Nerostné suroviny

Na území obce Telnice se nachází dvě části ložiska šterkopísků 3087700. V zájmovém území se nenachází žádné dobývací prostory ani chráněná ložisková území.

3.1.10 Poddolovaná území

V řešeném území se nenachází poddolovaná území.

3.1.11 Archeologická naleziště, historické památky

Celé řešené území je třeba považovat za území s archeologickými nálezy ve smyslu odst. 2 §22 zákona č. 20/1987 Sb., o státní památkové péči, ve znění pozdějších předpisů. Část katastru obce se nachází na území památkové zóny bojiště bitvy u Slavkova, vyhlášené vyhláškou Ministerstva kultury ČR č. 475/1992 Sb. ze dne 10.9.1992. Z tohoto důvodu podléhá část katastrálního území režimu §14 odst. 2 zák. č. 20/1987 Sb., o státní památkové péči, v platném znění.

Na území obce jsou v Ústředním seznamu kulturních památek ČR evidovány následující nemovité kulturní památky památkového fondu ČR:

36985/7-1012 Farní kostel sv. Jana Křtitele s areálem

36985/7-1013 Kaple s bránou

36985/7-1014 Pamětní kříž z roku 1830

- 45786/7-1015 Socha sv. Jana Nepomuckého**
- 26745/7-1016 Boží muka – Růžová ul.**
- 46124/7-1018 Boží muka – u Sokolnic**
- 38883/7-1017 Boží muka – u Újezdu**
- 19457/7-1019 Hraniční kámen**
- 45842/7-1020 Hraniční kámen**
- 37974/7-1021 Hraniční kámen**

V řešeném území se nachází i památky místního významu a architektonicky významné objekty, které však nejsou evidovány (jedná se o pomníky, kříže, boží muka, historické budovy apod.).

3.2 Ochrana přírody a krajiny

3.2.1 Velkoplošná zvláště chráněná území

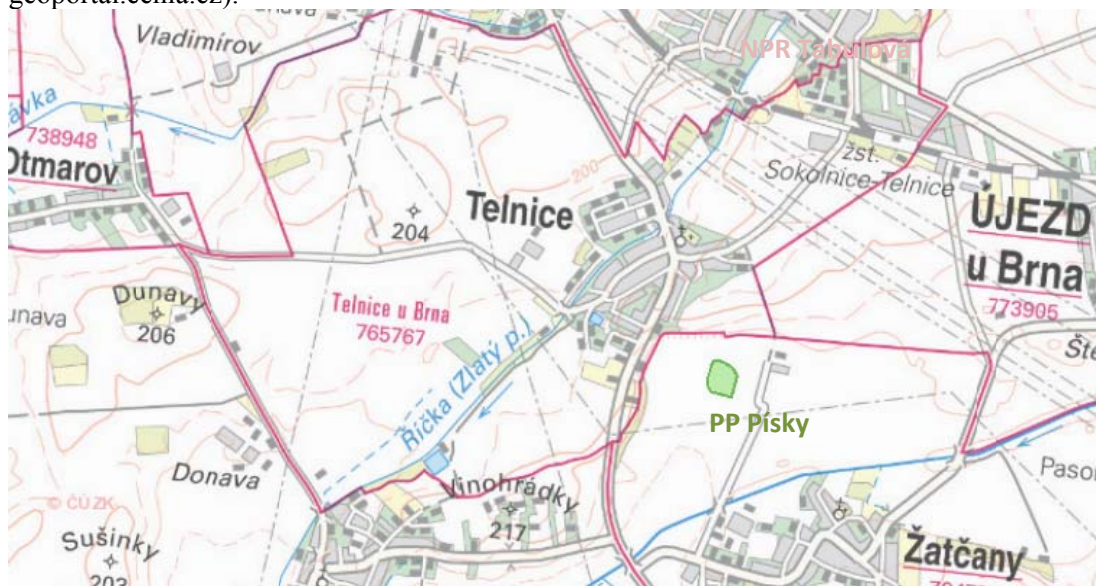
Zájmové území obce Telnice se nenachází v žádném velkoplošném zvláště chráněném území.

3.2.2 Maloplošná zvláště chráněná území

V řešeném území se nenachází maloplošná zvláště chráněná území (MZCHÚ). Nejbližší se nachází cca 250 m jihovýchodně přírodní památka Písky (kód dle ÚSOP: 1439). Tato přírodní památka má rozlohu 3,1625 ha byla vyhlášena pro ochranu význačného refugia ohrožených druhů rostlin a živočichů, především společenstev psamofilní vegetace na výsypkách a odvalech antropomorfního původu po těžbě ropy včetně všech přírodních jevů nacházejících se v jeho území.

Negativní ovlivnění této přírodní památky realizací hodnocené koncepce je možné vyloučit.

Obr. 5: Poloha řešeného správního území obce Telnice ve vztahu k MZCHÚ (zdroj: geoportal.cenia.cz).



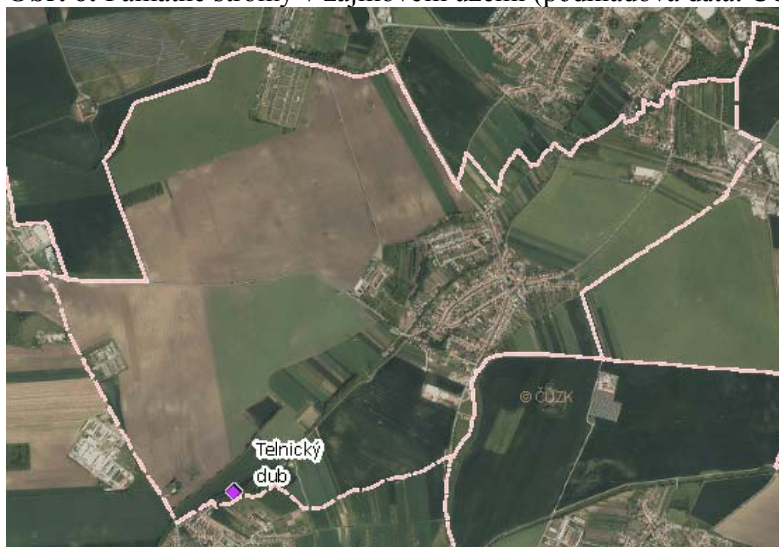
3.2.3 Území soustavy Natura 2000

V zájmovém území ani blízkém okolí se nenachází žádná lokalita soustavy Natura 2000. Vliv hodnocené koncepce na lokality soustavy Natura 2000 byl vyloučen na základě stanoviska orgánu ochrany přírody – Krajského úřadu Jihomoravského kraje dle §45i ZOPK (č.j. JMK 160701/2016 ze dne 10.11.2016).

3.2.4 Památné stromy

V jihozápadním okraji katastru u zástavby obce Měnín se nachází památný strom – Telnický dub. Jedná se o dub zimní (*Quercus petraea* 'Mespilifolia') v blízkosti pěšiny v břehovém porostu Říčky.

Obr. 6: Památné stromy v zájmovém území (podkladová data: ČÚZK, AOPK ČR).



3.2.5 Územní systém ekologické stability

Územní systém ekologické stability (ÚSES) je obecně tvořen soustavou biocenter vzájemně propojených biokoridory. Principiálně je rozlišován územní systém ekologické stability ve třech úrovních – nadregionální, regionální a místní ÚSES.

V řešeném území se vyskytují pouze prvky místní úrovně ÚSES. V rámci zpracování změny územního plánu byly provedeny drobné úpravy systému ÚSES obsažené v platném územním plánu obce z důvodu zajištění návaznosti ÚSES na katastry okolních obcí.

V řešeném území se vyskytují následující prvky ÚSES:

- LBC Hlavy
- LBC Pod dráty
- LBC Merecký
- LBC 51 U rozvodny
- LBC 52 rozšíření LBC Hlavy
- LBC 53,54 Za mlýnem
- LBK Zlatý potok
- LBK Říčka

Nově navržené rozvojové plochy v návrhu změny ÚP Telnice nejsou v prostorové kolizi s jednotlivými prvky ÚSES s výjimkou koridorů VVN, které však nebudou mít na prostupnost lokálních biokoridorů, které kříží žádný negativní vliv.

3.2.6 Významné krajinné prvky

Významnými krajinnými prvky (VKP) jsou dle ustanovení § 3 písm. b) zákona č. 114/1992 Sb., v platném znění: lesy, rašeliniště, vodní toky, rybníky, jezera, údolní nivy, resp. jiné části krajiny zaregistrované podle § 6 výše citovaného zákona.

V řešeném území se nachází i několik registrovaných VKP, konkrétně se jedná o:

VKP Nad Loučkami – údolní niva Říčky s břehovými porosty

VKP Před mlýnem – lužní porost jasanů s příměsí topolů, vrb, olší, jilmů a jiných dřevin pod tělesem bývalého náhonu

VKP Merecký – údolní niva Říčky s lužním lesíkem

VKP Plaňavy – příkrý, východně orientovaný svah údolí Litavy s agrárními terasami

Většina ploch negeneruje potenciální negativní vlivy na VKP, výjimkou v tomto ohledu je plocha ZO 87, která představuje záboru PUPFL. Registrované VKP nejsou hodnocenou koncepcí nijak dotčeny.

3.2.7 Přírodní parky

V řešeném území se přírodní parky nenachází.

3.2.8 Migrační prostupnost území

Zájmovým územím neprochází dálkový migrační koridor (DMK) vymezený Agenturou ochrany přírody a krajiny ani není součástí migračně významného území (MVÚ).

3.3 Krajinný ráz

Řešené území leží v poměrně rovinatém, zemědělsky intenzivně využívaném terénu. Nejvýše položená je severozápadní část katastru poblíž rozvodny (208 m n.m.). Původní struktura osídlení je poměrně zachovalá (historická struktura centrální části zástavby, plužiny, polní cesty, aleje), většina zástavby je však novodobá. Výrazným prvkem v území jsou četné trasy zvláště vysokého a velmi vysokého napětí a areál rozvodny na pomezí Telnice a Sokolnice.

Nemovitě kulturní památky v řešeném území:

V řešeném území se nachází několik nemovitých kulturních památek, dále se zde nacházejí památky místního významu a architektonicky významné objekty, které však nejsou evidovány - viz kap. 3.1.11.

Možné ovlivnění krajinného rázu:

Realizace většiny návrhových ploch by neměla negativně ovlivnit místní krajinný ráz – navržené plochy pro smíšenou obytnou výstavbu a různé typy výroby většinou navazují na stávající zástavbu či plochy navržené v platném ÚP a nejsou pohledově významně exponované. Výjimku v tomto ohledu tvoří zejména plocha pro rozšíření rozvodny. Vliv zastavitelných ploch na krajinný ráz je dále rozveden v komentáři k jednotlivým plochám v kap. 6.

V textové části ÚP jsou pro ochranu krajinného rázu stanoveny výškové a plošné limity pro stavby v nově navrhovaných zastavitelných plochách, včetně uvedení jejich hlavního, přípustného, podmíněného a nepřipustného využití. Riziko možného lokálního ovlivnění krajinného rázu je kromě obecných regulativů definovaných ve výrokové části ÚP vhodně eliminováno i konkrétními specifickými koncepčními podmínkami využití jednotlivých zastavitelných ploch, které jsou obsaženy v kap. I.C výrokové části platného ÚP.

3.4 Předpokládaný vývoj složek ŽP bez realizace územně plánovací dokumentace

V případě, že by nebyl schválen návrh změny ÚP Telnice, zůstal by v platnosti stávající ÚP Telnice a následně zpracovaná a schválená Změna č. 1 územního plánu obce Telnice.

Stávající územní plán však již v řadě aspektů neodpovídá potřebám a požadavkům rozvoje obce a není v souladu s nadřazenými ÚPD.

Předmětem návrhu Změny č. 2 ÚP Telnice je vymezení deseti nových zastavitelných ploch, tří ploch přestavby, jedné plochy orné půdy, dvou koridorů VVN, aktualizace funkčního využití stabilizované plochy ZZ – zahrady a sady v nezastavěném území, drobná úprava ÚSES z důvodu zajištění návaznosti na okolní obce a aktualizace hranice zastavěného území k 18.2.2017. Hlavním cílem navržené urbanistické koncepce je vytvoření podmínek pro optimální budoucí rozvoj řešeného území při respektování veškerých jeho hodnot, zejména přírodních, kulturních a historických. Nově schválený návrh změny územního plánu obce by měl být zárukou, že rozvoj funkce bydlení, výroby a další aktivity budou v souladu se zájmy udržitelného rozvoje území.

Současně by však v případě neexistence nové změny ÚP nedošlo ani k záboru ZPF a PUPFL některými návrhovými plochami ani k lokální změně krajinného rázu.

4 Charakteristiky životního prostředí v oblastech, které by mohly být provedením koncepce významně zasaženy

Jednotlivé složky životního prostředí, u kterých nelze vyloučit předpoklad možnosti významného ovlivnění uplatněním územního plánu, obsahuje následující tabulka. Pro každou složku životního prostředí jsou definovány základní charakteristiky, specifikující potenciál ovlivnění jednotlivých složek životního prostředí v případě uplatnění posuzovaného územního plánu.

Tab. 1: Charakteristiky životního prostředí potenciálně ovlivnitelné realizací návrhu Změny č. 2 ÚP Telnice.

<i>Složka životního prostředí</i>	<i>Charakteristika životního prostředí potenciálně ovlivnitelná realizací ÚP</i>
Půda a horninové prostředí	<ul style="list-style-type: none">• Zábory ZPF• Zábory PUPFL vč. ochranného pásma lesa• Eroze a stabilita svahů
Voda	<ul style="list-style-type: none">• Míra znečištění povrchových a podzemních vod• Změny odtokových poměrů
Ovzduší a klima	<ul style="list-style-type: none">• Míra znečištění ovzduší
Příroda a krajina	<ul style="list-style-type: none">• Stav přírodních a přírodě blízkých biotopů• Stav fauny a flóry• Stav VKP a památných stromů• Krajinný ráz• Prostupnost krajiny (ÚSES)
Veřejné zdraví obyvatelstva	<ul style="list-style-type: none">• Kvalita ovzduší• Hluková situace a vibrace
Hmotný majetek a kulturní památky	<ul style="list-style-type: none">• Stav kulturních památek

4.1 Půda a horninové prostředí

4.1.1 Zábory ZPF

Kvalita zemědělských pozemků

Z hlediska kvality zemědělské půdy se v území vyskytují převážně zemědělské půdy I., II., III. a v malé míře i IV. třídy ochrany ZPF.

V řešeném území se v návaznosti na zastavěná území nachází zemědělská půda těchto hlavních půdních jednotek:

HPJ 01 - černozemě (typické i karbonátové) na spraši, středně těžké, s převážně příznivým vodním režimem.

HPJ 04 - černozemě nebo drnové půdy černozemní na písčích, mělké (do 30 cm) překryvy spraše na písčích, lehké, velmi výsušné půdy.

HPJ 05 - černozemě, vytvořené na středně (30-70 cm) mocné vrstvě spraši uložené na písčích, popřípadě nivní půdy na nivní uloženině s podložím písku, lehčí, středně výsušné půdy.

HPJ 06 - černozemě typické, karbonátové i lužní na slinitých a jílovitých substrátech; těžké půdy s lehčí ornici a těžší spodinou, občas převlhčené.

HPJ 08 - černozemě, hnědozemě i slabě oglejené, vždy však erodované, převážně na spraších, zpravidla ve vyšší svazitosti, středně těžké.

HPJ 60 - lužní půdy na nivních uloženinách a spraši, středně těžké, vláhové poměry příznivé až sklon k převlhčení.

HPJ 61 - lužní půdy na nivních uloženinách, jílech a slínech, těžké a velmi těžké, obvykle se sklonem.

Skladba pozemků dle jejich druhu v řešeném území vyplývá z následující tabulky.

Tab. 2: Skladba pozemků v řešeném území

Druhy pozemků	Celková výměra pozemku (ha)	610,29
	Orná půda (ha)	491,20
	Chmelnice (ha)	-
	Vínice (ha)	-
	Zahrady (ha)	26,93
	Ovocné sady (ha)	5,75
	Trvalé travní porosty (ha)	1,35
	Zemědělská půda (ha)	525,23
	Lesní půda (ha)	7,99
	Vodní plochy (ha)	7,57
	Zastavěné plochy (ha)	17,92
	Ostatní plochy (ha)	51,58

Zdroj: webový portál ČSÚ, data k 31.12.2016

Vzhledem k výše uvedeným skutečnostem lze očekávat zábory ZPF uplatněním uvažovaného ÚP a to i v nejvyšších třídách ochrany půd. Vyhodnocení vlivu Změny č. 2 ÚP Telnice na tento aspekt životního prostředí je obsaženo v kapitole 6.

4.1.2 Eroze a stabilita svahů

Stejně jako na území celého Jihomoravského kraje je vodní i větrná eroze v území významným problémem. Větrná eroze poškozuje především půdy na plošinách a mírných svazích, uplatňuje se zejména v rovinnatější severní a západní části území. Platný územní plán obsahuje návrh biokoridorů systému ÚSES a řady interakčních prvků, které plní i funkci protierozního prvku v krajině.

Realizací hodnoceného návrhu územního plánu dojde v řešeném území na konkrétních plochách ke změně jejich dosavadního využívání (zábory ZPF a PUPFL).

Dle evidence České geologické služby – Geofondu se v řešeném území nenachází sesuvná území. V území převažují plochy s nízkou náchylností k sesuvům – viz Obr. 2.

Ovlivnění erozní situace a stability svahů uplatněním uvažované změny ÚP se nepředpokládá a není proto dále hodnoceno.

4.1.3 Pozemky určené k plnění funkce lesa

Lesy jsou v řešeném území zastoupeny pouze menšími porosty ve východní části území. Jsou zařazeny do lesní oblasti č. 35 – Jihomoravské úvaly. Lesy zaujímají cca 1 % rozlohy správního území obce.

Realizací aktuálně posuzované Změny č. 2 ÚP Telnice dojde k drobnému záboru pozemků PUPFL u plochy ZO 87. Nejedná se však o vzrostlý les, ale pouze o řídký porost náletu. Předmětem změny je převod pozemků PUPFL na ZPF bez realizace zástavby. Vyhodnocení vlivu Změny č. 2 ÚP Telnice na tento aspekt životního prostředí je obsaženo v kapitole 6.

4.2 Voda

Řešené území není součástí chráněné oblasti přirozené akumulace vod (CHOPAV).

4.2.1 Jakost povrchových a podzemních vod

V části obce je vybudována jednotná a v části již oddílná kanalizace, platný územní plán řeší likvidaci odpadních vod v souladu s Plánem rozvoje vodovodů a kanalizací Jihomoravského kraje. Koncepce řešení odkanalizování založená územním plánem po změně č. 1 se nemění.

Pro obsluhu zastavitelných ploch 2.17 je navrženo prodloužení splaškové kanalizace. Ostatní nově vymezené zastavitelné plochy budou obslouženy stávajícími kanalizacemi. V případě dílčí změny 2.9 bude řešeno odkanalizování individuálně popřípadě napojením na kanalizaci v sousedním k.ú. Měnin.

Dešťové vody z návrhových ploch Změny č.2 ÚP budou přednostně akumulovány a zasakovány na pozemku vlastníka.

Vzhledem k výše uvedeným skutečnostem lze v souvislosti s realizací změny územního plánu vyloučit významný vliv na povrchové či podzemní vody v řešeném území.

4.2.2 Změny odtokových poměrů

Výstavba na nových plochách, zejména původně zařazených jako zemědělská půda, bude mít za následek změnu odtokových poměrů. Část ploch bude pokryta nepropustným povrchem nebo stavbami, které zamezí vsakování dešťových vod a sníží dotaci podzemních vod a současně urychlí povrchový odtok. Pro minimalizaci vlivu nových zastavitelných

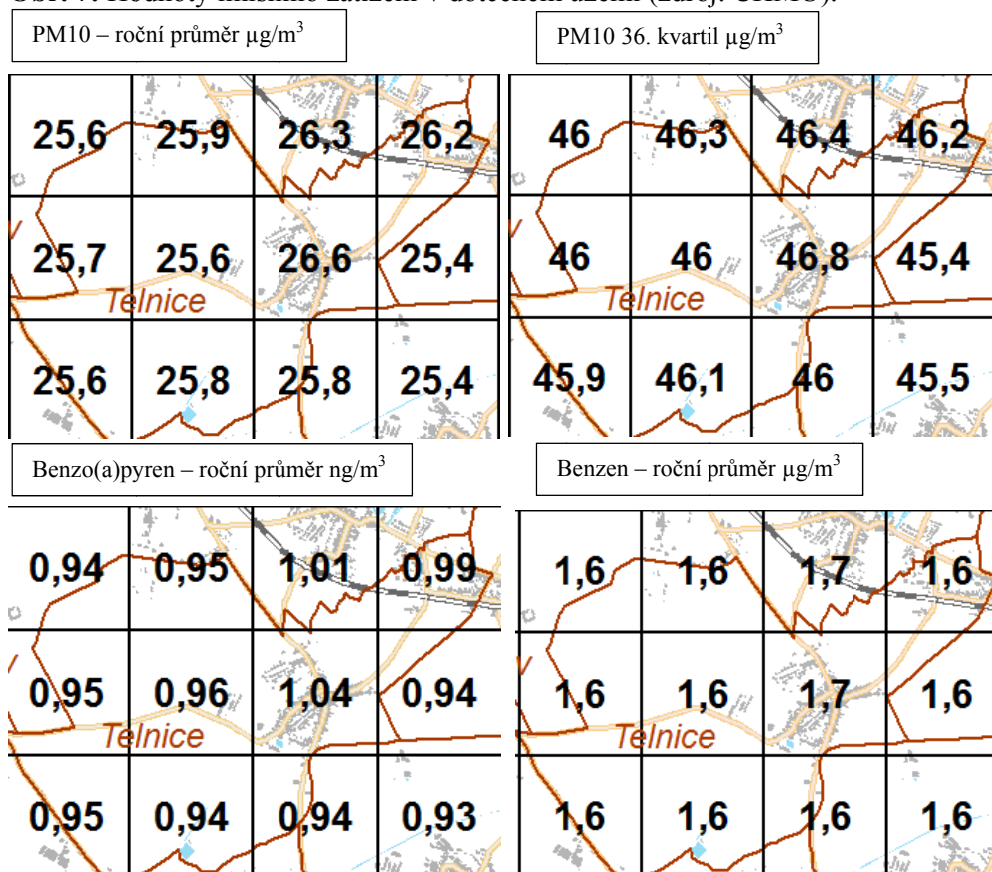
ploch na změnu odtokových poměrů doporučujeme přednostní zasakování potenciálně neznečištěných dešťových vod (voda ze střech). Voda z komunikací a parkovišť může být kontaminována a je proto vhodné zajistit její odvádění do kanalizace přes potřebné lapače šterku, ropných látek a usazovací nádrže.

4.3 Ovzduší a klima

Znečištění ovzduší je obvykle nejvýraznějším problémem obcí a jednotlivých sídel z hlediska ochrany životního prostředí. Významný vliv na kvalitu ovzduší v obcích mají velké zdroje znečištění v širším regionu intenzita dopravy v obci.

Hodnoty imisního zatížení obce Telnice jsou patrné z následujících obrázků (zdroj: ČHMÚ), na jejichž základě lze konstatovat, že imisní limity nejsou v řešeném území překračovány.

Obr. 7: Hodnoty imisního zatížení v dotčeném území (zdroj: ČHMÚ).



V řešeném území má lokální negativní vliv na čistotu ovzduší zejména doprava a místní, především malé a střední zdroje znečištění. Situaci příznivě ovlivňuje plynofikace obce. Protože při použití dřeva a uhlí pro vytápění dochází ke zvýšení emisí pevných částic, polyaromatických uhlovodíků a těžkých kovů.

Možnosti omezení negativních vlivů dopravy jsou na úrovni obcí poměrně omezené a často finančně náročné (údržba zpevněných ploch, zkvalitnění a přeložky komunikací apod.). Emisemi z dopravy je zatíženo zejména okolí a zástavba v návaznosti na komunikace druhé a třetí třídy procházející intravilánem obce.

Potenciální negativní vliv realizace návrhu Změny č. 2 ÚP Telnice na kvalitu ovzduší a kumulaci znečištění z dopravy s ostatními zdroji v okolí nelze vyloučit zejména vzhledem k předpokládanému rozvoji ploch bydlení a různých forem výroby. Případné vlivy na stav ovzduší v zájmovém území jsou komentovány v kapitole 6 u jednotlivých návrhových ploch.

4.4 Příroda a krajina

4.4.1 Stávající přírodní a přírodě blízké biotopy

V řešeném území se nachází převážně kulturní, biologicky méně hodnotná stanoviště (polní kultury). Maloplošně jsou však zastoupeny i biologicky cennější stanoviště (porosty křovin, břehové porosty vodních toků, přírodní úseky vodních toků, apod.). Nově navržené plochy jsou navrženy převážně na antropogenních typech biotopů. Potenciální konflikty rozvojových ploch s ekologicky hodnotnými lokalitami jsou vyhodnoceny v kapitole 6.

4.4.2 Fauna a flóra

V řešeném území je udáván výskyt několika zvláště chráněných druhů rostlin a živočichů, viz nálezová databáze ochrany přírody (AOPK ČR 2017). Dostupné nálezové údaje nejsou lokalizovány v prostoru návrhových ploch či v jejich bezprostředním okolí. Při aktuálním průzkumu na navržených plochách nebyl výskyt zvláště chráněných druhů zjištěn. Vliv realizace návrhu změny územního plánu na faunu a flóru je dále blíže komentován v kap. 6.

4.4.3 Chráněná území a předměty jejich ochrany

V zájmovém území se nenachází žádná velkoplošná ani maloplošná zvláště chráněná území ani lokality soustavy Natura 2000. Vliv realizace návrhu změny územního plánu na chráněná území proto není dále hodnocen.

4.4.4 Významné krajinné prvky (VKP), památné stromy

Významnými krajinnými prvky (VKP) jsou dle ustanovení § 3 písm. b) zákona č. 114/1992 Sb., v platném znění: lesy, rašeliniště, vodní toky, rybníky, jezera, údolní nivy, resp. jiné části krajiny zaregistrované podle § 6 výše citovaného zákona.

V řešeném území se nachází i několik registrovaných VKP – viz kap. 3.2.6. Jejich ovlivnění se však nepředpokládá. Vliv realizace návrhu změny územního plánu na VKP je dále blíže komentován v kap. 6.

4.4.5 Krajinný ráz

Krajinný ráz je definován v § 12 zákona č. 114/1992 Sb., o ochraně přírody a krajiny, v platném znění, jako zejména přírodní, kulturní a historická charakteristika určitého místa či oblasti, který je chráněn před činností snižující jeho estetickou a přírodní hodnotu.

Zásahy do krajinného rázu (zejména umísťování a povolování staveb) mohou být prováděny pouze s ohledem na zachování významných krajinných prvků, kulturních dominant krajiny, harmonického měřítka krajiny a vztahů v krajině.

Vliv realizace návrhu změny územního plánu na krajinný ráz je dále blíže komentován v kap. 6.

4.4.6 Prostupnost krajiny

Územní systém ekologické stability krajiny (ÚSES) je vzájemně propojený soubor přirozených i pozměněných, avšak přírodě blízkých ekosystémů, které udržují přírodní rovnováhu (def. MŽP). Cílem vymezení územního systému ekologické stability v řešeném území je zajistit přetrvání původních přirozených skupin organismů v jejich typických (reprezentativních) stanovištích a v podmínkách kulturní krajiny. Realizace tohoto systému má zajistit trvalou existenci a reprodukci typických původních nebo přírodě blízkých společenstev, která jsou schopna bez výrazného přísunu energie člověkem zachovávat svůj stav v podmínkách rušivých vlivů civilizace a po narušení se vracet ke svému původnímu stavu. Popis skladebných částí územního systému ekologické stability je uveden v kapitole 3.2.5.

Zájmovým územím neprochází dálkový migrační koridor (DMK) vymezený Agenturou ochrany přírody a krajiny ani není součástí migračně významného území.

Vliv realizace návrhu změny územního plánu na prostupnost krajiny je dále blíže komentován v kap. 6.

4.5 Veřejné zdraví obyvatelstva

4.5.1 Kvalita ovzduší

Problematika kvality ovzduší je podrobně rozepsána v kapitole 4.3. V území se v současné době nenacházejí žádné významné zdroje znečištění ovzduší. Do určité míry je ovzduší znečištěno i díky poměrně silné větrné erozi. Stav ovzduší je příznivě ovlivněn plynofikací obce. U většiny nově navržených rozvojových ploch je s plynofikací také počítáno.

Vyhodnocení vlivu realizace návrhu Změny č. 2 ÚP Telnice na kvalitu ovzduší ve vztahu k veřejnému zdraví obyvatelstva je obsahem kapitoly 6.

4.5.2 Hluk a vibrace

Hluková situace v obci je dnes závislá především na intenzitě dopravy. Legislativní rámec pro ochranu obyvatel před hlukem je vymezen zákonem č. 258/2000 Sb., o ochraně veřejného zdraví v § 30 a 31. Tento zákon mj. ukládá vlastníkům resp. správcům pozemních komunikací, železnic a dalších objektů, jejichž provozem vzniká hluk (zdroje hluku) povinnost zajistit technickými, organizačními a dalšími opatřeními, aby hluk nepřekračoval hygienické limity upravené prováděcím právním předpisem pro chráněný venkovní prostor, chráněné vnitřní prostory staveb a chráněné venkovní prostory staveb.

V zájmovém území nejsou navrhovány nové významné zdroje hluku, využití konkrétních ploch výroby a skladování není v současnosti k dispozici a bude vyhodnocena na úrovni jednotlivých budoucích záměrů. Realizací hodnoceného návrhu územního plánu však může dojít k mírnému navýšení dopravní zátěže v obci, z tohoto důvodu je obsahem kapitoly 6 také vyhodnocení realizace návrhu územního plánu ve vztahu k tomuto aspektu.

4.6 Hmotný majetek a kulturní památky

V řešeném území je evidováno několik nemovitých kulturních památek, dále se zde nacházejí památky místního významu – viz kapitola 3.1.11. Vliv realizace návrhu změny územního plánu na hmotný majetek a kulturní památky je blíže komentován v kap. 6.

5 Současné problémy a jevy životního prostředí, které by mohly být uplatněním politiky územního rozvoje nebo územně plánovací dokumentace významně ovlivněny, zejména s ohledem na zvláště chráněná území a lokality Natura 2000

Popis problémů a složek životního prostředí, které by realizací návrhu změny územního plánu Telnice mohly být významně ovlivněny je podrobněji rozepsán v předchozí kapitole 4.

Většina zájmového území se nachází v kulturní, intenzivně obhospodařované krajině s relativně nízkou biologickou hodnotou. Řešené území má nízký koeficient ekologické stability díky nepoměru mezi zastavěnými a kulturně obdělávanými plochami a plochami přírodními nebo přírodě blízkými.

Vliv realizace změny územního plánu na VKP, skladební prvky ÚSES a další jevy životního prostředí je popsán v kapitole 6.

Vliv hodnocené koncepce na lokality soustavy Natura 2000 byl vyloučen na základě stanoviska orgánu ochrany přírody – Krajského úřadu Jihomoravského kraje dle §45i ZOPK (č.j. JMK 160701/2016 ze dne 10.11.2016).

Návrhem změny ÚP se vymezují nové plochy pro obytnou výstavbu, veřejná prostranství, technickou infrastrukturu a různé formy výroby. Realizace těchto ploch povede k posílení stability osídlení a k rozvoji výroby a technické infrastruktury.

Doprovodným negativním jevem návrhu změny ÚP je zejména úbytek zemědělské půdy v I. a II. třídě ochrany ZPF. Dalšími významnými problémy jsou zejména:

- dopravní zátěž území s doprovodným hlukovým a emisním projevem
- vodní a větrná eroze půdy
- potenciální střety některých rozvojových ploch s ochranou přírody a krajiny

Tyto střety a problémy jsou dále blíže specifikovány v kapitole 6 tohoto hodnocení.

6 Zhodnocení stávajících a předpokládaných vlivů navrhovaných variant územního plánu na životní prostředí

6.1 Souhrnné zhodnocení vlivu územního plánu na životní prostředí z hlediska kumulativních a synergických vlivů, včetně zhodnocení dlouhodobých, střednědobých, krátkodobých, trvalých, přechodných, kladných a záporných, včetně vztahů mezi uvedenými oblastmi hodnocení

Územní plán je předkládán v jedné variantě. Kumulativní vlivy realizace jednotlivých ploch obsažených v návrhu změny územního plánu mohou nastat zejména se stávajícími plochami v území, avšak ani při zvážení kumulace vlivů (především v oblasti dopravní zátěže) se neočekávají významné změny proti současnému stavu.

6.1.1 Vlivy na půdu

Zábor zemědělské půdy pro navržené plochy

Výpočet záboru ZPF je zpracován podle Společného metodického doporučení Odboru územního plánování MMR a Odboru ochrany horninového a půdního prostředí MŽP, červenec 2011 a podle zákona č. 334/1992 Sb., o ochraně zemědělského půdního fondu, vyhlášky č. 48/2011 Sb., o stanovení tříd ochrany, vyhlášky MŽP č. 13/1994 Sb., kterou se upravují některé podrobnosti ochrany ZPF, Metodického pokynu odboru ochrany lesa a půdy MŽP (čj.OOLP/1067/96) k odnímání půdy ze ZPF a zákona č. 289/1995 Sb., o lesích a o změně a doplnění některých zákonů (lesní zákon).

Změna č. 2 ÚP vymezuje 10 nových zastavitelných ploch. Jedná se o plochy pro bydlení, technickou infrastrukturu a různé formy výroby včetně agroturistiky.

Všechny změny obsažené ve Změně č. 2 ÚP Telnice vyvstaly na základě konkrétních požadavků investorů či obce

V některých případech bylo nutné vymezené zastavitelné plochy pro potřeby vyhodnocení záborů ZPF dále podrobněji členit. Pro přehlednost níže uvedená tabulka upřesňuje označení rozvojových ploch ve Změně č. 2 ÚP Telnice v koordinaci s označením rozvojových ploch v rámci tabulkové a výkresové části odůvodnění zemědělské přílohy.

Tab. 3: Podrobnější členění navržených zastavitelných ploch pro potřeby vyhodnocení návrhu změny ÚP na ZPF.

Označení plochy ve výrokové části změny č. 2 ÚP Telnice	Označení plochy ve výkres a tabulkové části záborů ZPF
Z83	Z83a, Z83b
Z85	Z85a, Z85b, Z85c, Z85d
Z88	Z88a, Z88b
Z89	Z89a, Z89b

Celkový nově navržený zábor půdy pro zastavitelné plochy a pro úpravy zastavitelných ploch vymezené návrhem ÚP představuje 7,8438 ha, z toho je 4,5968 ha zemědělských pozemků. Dalších 1,0734 ha ZPF je ve Změně č. 2 převzato pro plochy již odsouhlasené v rámci platného ÚP ve znění Změny č. 1 ÚP. Započítáme-li i tyto částečně přebírané plochy činí celkový zábor ZPF vyvolaný Změnou č. 2 ÚP 5,6702 ha. Všechny zastavitelné plochy byly vymezeny tak, aby nedošlo k narušení organizace ZPF a ke ztížení obhospodařování ZPF.

Meliorace

Zábor odvodněných zemědělských pozemků se nepředpokládá.

Zábor zemědělských pozemků pro územní systém ekologické stability

Do grafické přílohy ÚP je zakreslen celý průběh ÚSES, včetně jeho funkčních částí. Dle metodického doporučení nebyl zábor půdy pro ÚSES hodnocen.

Posouzení a zdůvodnění záboru zemědělských pozemků

Plochy potřebné pro územní rozvoj obce jsou navrženy v návaznosti na stávající zástavbu. Plochy vymezené pro rozvoj bydlení a různé formy výroby úzce navazují na zastavěné území a logicky dotvářejí ucelený tvar obce, či navazují na plochy stejného účelu vymezené v platném ÚP. Změna č. 2 ÚP vymezuje drobnou plochu bydlení v rodinných domech a dvě plochy smíšené obytné, z čehož jedna pouze mění funkční využití z plochy bydlení čistého na plochu smíšenou obytnou. Současně je změnou č. 2 ÚP Telnice prověřen návrh ploch výroby a skladování a výroby drobné, kde se jedná o konkrétní požadavky investorů, které není možno řešit v jiné lokalitě. Tyto rozvojové zájmy zvýší pracovní příležitosti v obci a sníží vyjíždku místních obyvatel za prací mimo sídlo.

Tab. 4: Předpokládaný nově vyvolaný zábor ZPF vyvolaný Změnou č. 2 ÚP dle kultur a v jednotlivých třídách ochrany půd.

kód plochy	výměra ZPF celkem (ha)	výměra dle kultur (ha)				třídy ochrany					Investice do půdy (ha)
		orná	vinice	zahrady	TTP	I.	II.	III.	IV.	V.	
2.17 Z87	0,0392	0,0392	0,00	0,00	0,00	0,0392	0,00	0,00	0,00	0,00	0,00
2.7. Z82	0,3811	0,3811	0,00	0,00	0,00	0,00	0,3811	0,00	0,00	0,00	0,00
2.4 Z80	0,2417	0,2417	0,00	0,00	0,00	0,2417	0,00	0,00	0,00	0,00	0,2417
2.8 Z83a	0,0858	0,0858	0,00	0,00	0,00	0,0858	0,00	0,00	0,00	0,00	0,00
2.9 Z84	1,9461	1,9461	0,00	0,00	0,00	0,00	1,9461	0,00	0,00	0,00	1,9461
2.3 Z79	0,0780	0,0780	0,00	0,00	0,00	0,00	0,0780	0,00	0,00	0,00	0,00
2.16 Z86	0,3335	0,3335	0,00	0,00	0,00	0,00	0,3335	0,00	0,00	0,00	0,3335
2.7. Z82	0,3811	0,3811	0,00	0,00	0,00	0,00	0,3811	0,00	0,00	0,00	0,00
2.16 Z85a	0,1588	0,1588	0,00	0,00	0,00	0,00	0,1588	0,00	0,00	0,00	0,1588
2.16 Z85b	0,0000	0,00	0,00	0,00	0,00	0,00	0,00	0,00	0,00	0,00	0,0492
2.16 Z85c	0,9515	0,9515	0,00	0,00	0,00	0,00	0,9515	0,00	0,00	0,00	0,9515
Σ celkem	4,5968	4,5968	0,00	0,00	0,00	0,3667	4,2301	0,00	0,00	0,00	3,6808

Tab. 5: Předpokládaný zábor ZPF již vyhodnocený a odsouhlasený v platném ÚP ve znění Změny č. 1 ÚP dle kultur a v jednotlivých třídách ochrany půd.

kód plochy	výměra ZPF celkem (ha)	výměra dle kultur (ha)				třídy ochrany				
		orná	vinice	zahrady	TTP	I.	II.	III.	IV.	V.
2.6.Z88b	0,4987	0,4987	0,00	0,00	0,00	0,4987	0,00	0,00	0,00	0,00
2.8.Z83b	0,4286	0,4286	0,00	0,00	0,00	0,4286	0,00	0,00	0,00	0,00
2.6.Z89b	0,1459	0,1459	0,00	0,00	0,00	0,1459	0,00	0,00	0,00	0,00
Σ celkem	1,0732	1,0732	0,00	0,00	0,00	1,0732	0,00	0,00	0,00	0,00

Zábor půdy určené pro plnění funkce lesa (PUPFL) pro navržené plochy

Návrh územního plánu vyvolává drobný nárok na zábor pozemků určených k plnění funkce lesa. Konkrétně se jedná o dílčí změnu č. 2.10 (plocha ZO 87), která mění funkční využití lesní půdy (pozemku s parc. č. 1158/29) o rozloze 328 m² na ornou půdu ZO. Na ploše se v současnosti nachází řídký porost náletové zeleně.

V případě nové výstavby je nutno dodržovat ochrannou vzdálenost do 50 m od okraje lesa – dle ustanovení zákona č. 289/1995 Sb., o lesích a o změně a doplnění některých zákonů (lesní zákon). Rozhodnutí o umístění stavby do této vzdálenosti lze vydat jen se souhlasem příslušného orgánu státní správy. Požadavek na minimálně 50 m vzdálenost od okraje lesa splňují všechny zastavitelné plochy obsažené v návrhu změny ÚP.

Celkově bude mít návrh územního plánu mírně až významně negativní vliv na půdu z důvodu záboru velice kvalitních půd I. a II. třídy ochrany, včetně záboru 3,6808 ha půd s investicemi do půdy. Vlivy na půdu jsou považovány za nevratné, trvalé, významné. Kromě vlastního úbytku zemědělské půdy je sekundárním vlivem záboru ZPF většinou také alespoň částečné zpevnění ploch a s tím související zrychlení odtoku dešťových vod, riziko bleskových povodní, zábor biotopu rostlin a živočichů a snížení sorpční kapacity území.

6.1.2 Dopravní zátěž území

Nové rozvojové plochy budou mít kumulativní mírně negativní dopad daný postupným navyšováním intenzit osobní obslužné dopravy na veřejných komunikacích. Plochy výroby a skladování jsou navrženy v okrajích zástavby v návaznosti na stávající výrobní areály a dopravní infrastrukturu.

6.1.3 Hluková a imisní zátěž, veřejné zdraví

Přesnější míru vlivů na uvedené složky nelze bez znalosti konkrétního naplnění daných ploch v této chvíli stanovit. Je pouze možno odhadnout, že vlivem obslužné dopravy a spalování paliv v nové zástavbě se zátěž mírně navýší (předpokládá se plynofikace nové zástavby). Vlivy tohoto zvýšení na veřejné zdraví však budou celkově zanedbatelné.

6.1.4 Zvýšení produkce odpadů a odpadních vod, zvýšení rizika havárií

Všechny lidské aktivity včetně rozvoje obytné zástavby přinášejí obvykle zvýšenou produkci odpadů.

V daném území tento problém není zásadního významu. Svoz odpadů je v souladu s platnými předpisy v území zajištěn, produkce odpadů je ustálená a soustředí se převážně na komunální odpady. Tento vliv bude po realizaci rozvojových ploch velmi mírně negativní, trvalý, s mírně vzestupnou tendencí závislou na počtu obyvatel, pracovníků a návštěvníků.

Koncepce řešení odkanalizování založená územním plánem po změně č. 1 se nemění.

Pro obsluhu zastavitelných ploch, které jsou předmětem dílčí změny 2.17 je navrženo prodloužení splaškové kanalizace. Ostatní nově vymezené zastavitelné plochy budou obslouženy stávajícími kanalizacemi. V případě dílčí změny 2.9 bude řešeno odkanalizování individuálně popřípadě napojením na kanalizaci v sousedním k.ú. Měnin.

Dešťové vody z návrhových ploch změny č. 2 budou přednostně akumulovány a zasakovány na pozemku vlastníka. Vliv na produkci odpadních vod bude trvalý, velmi mírně negativní, závislý na počtu obyvatel a návštěvníků, bude mít kumulativní charakter s již existujícími plochami.

6.1.5 Změny odtokových poměrů

Výstavba na nových plochách, zejména původně zařazených jako zemědělská půda, bude mít za následek změnu odtokových poměrů. Část ploch bude pokryta nepropustným povrchem nebo stavbami, které zamezí vsakování dešťových vod a sníží dotaci podzemních vod a současně urychlí povrchový odtok.

Vliv realizace návrhu změny ÚP jako celku na odtokové poměry v území se očekává z hlediska zvýšení výměry zastavěné plochy mírně negativní a nevratný.

6.1.6 Vlivy na čerpání vod

Předpokládaná nová zástavba přinese zvýšení odběru podzemních vod pro zásobování veřejného vodovodního řadu. Obec Telnice je zásobována vodou ze skupinového vodovodu Rajhrad, jehož zdrojem je voda dodaná z vodárenské soustavy Březová II, Vířský oblastní vodovod (dále jen VOV). Vodovod pro veřejnou potřebu pro obec Telnice je vybudován v dostatečném rozsahu a ve výhledovém řešeném období se neuvažuje s jeho rozšířením, pouze budou dobudovány vodovodní přípojky v plném rozsahu rozvodné sítě. Základní koncepce zásobování vodou se změnou č. 2 ÚP Telnice nemění. Pro obsluhu zastavitelných ploch z dílčích změn 2.2 a 2.7 je navrženo prodloužení vodovodu pro veřejnou potřebu. Ostatní nově vymezené zastavitelné plochy budou obslouženy stávajícími vodovody. V případě dílčí změny č. 2.9 bude řešeno napojením na vodovodní řad v sousedním k.ú. Měnin popřípadě individuální zdrojem. Kumulativní vlivy na podzemní vody budou trvalé, nevýznamné, dané minimálním zvýšením čerpání vod pro zásobování navrhovaných ploch.

6.1.7 Vlivy na hmotné statky, kulturní dědictví včetně dědictví architektonického a archeologického

Návrh Změny č. 2 ÚP Telnice zohledňuje stávající architektonickou tvářnost a strukturu obce a respektuje evidované nemovité kulturní památky i místní pamětihodnosti a kulturní tradice. Regulativy ÚP stanovují pro plochy obecné plošné a výškové regulativy v dostatečné míře. Celé řešené území je třeba považovat za území s archeologickými nálezy ve smyslu odst. 2 §22 zákona č. 20/1987 Sb., o státní památkové péči, ve znění pozdějších předpisů. Z tohoto důvodu bude nutné při realizaci záměrů striktně zachovat všechny zákonné požadavky vyplývající z tohoto střetu (ohlášení zemních prací příslušnému archeologickému pracovišti, umožnění provedení záchranného průzkumu atd.).

Vliv návrhu Změny č. 2 ÚP Telnice na tyto složky je neutrální. Případně střety některých ploch s památkami místního významu je komentován přímo v komentáři k jednotlivým plochám v kap. 6.2.

6.1.8 Vlivy na ovzduší

V řešeném území má negativní vliv na čistotu ovzduší zejména doprava a místní, především malé a střední zdroje znečištění. Situaci příznivě ovlivňuje i plynofikace obce. Při použití dřeva a uhlí pro vytápění dochází ke zvýšení emisí částic, polyaromatických uhlovodíků a těžkých kovů. Možnosti omezení negativních vlivů dopravy jsou na úrovni obcí poměrně omezené a často finančně náročné (údržba zpevněných ploch, zkvalitnění a přeložky komunikací apod.). Emisemi z dopravy je zatíženo zejména okolí silnic procházejících intravilánem obce.

Potenciální negativní vliv realizace návrhu změny územního plánu Telnice na kvalitu ovzduší a kumulaci znečištění z dopravy s ostatními zdroji v okolí nelze vyloučit zejména vzhledem k předpokládanému rozvoji ploch bydlení a různých forem výroby. Tento vliv bude kompenzován plánovanou plynofikací většiny nově navržených ploch nahrazující alespoň zčásti vytápění pevnými palivy. Případné vlivy na stav ovzduší v zájmovém území jsou komentovány v kapitole 6.2 u jednotlivých návrhových ploch.

Potenciální kumulativní vliv realizace návrhu Změny č. 2 ÚP Telnice na kvalitu ovzduší bude celkově mírně negativní.

6.1.9 Vliv na krajinný ráz, na biologickou rozmanitost, faunu, flóru, zvláště chráněná území, ÚSES a ekosystémy

Vlivy na biologickou rozmanitost

Vlivy realizace návrhu změny ÚP na biologickou rozmanitost ve významné míře nenastanou. Návrhové plochy nezasahují do stanovišť se zvýšeným zastoupením ochranně cenných druhů bioty.

Vlivy na ZCHÚ a ÚSES

Nelze očekávat narušení funkčnosti obecně či zvláště chráněných částí přírody.

Vlivy na VKP, památné stromy

Významný negativní vliv realizace návrhu Změny č. 2 ÚP Telnice na VKP se nepředpokládá. Registrované VKP jsou respektovány, plocha Z0 87 generuje zábor lesní půdy, na níž se ale nachází pouze řídký porost náletové zeleně. V zájmovém území se nachází jeden památný strom, v jehož blízkosti není navržena žádná z dílčích posuzovaných změn.

Blíže jsou konkrétní střety komentovány v popisu jednotlivých kolizních ploch v kapitole 6.2. Kumulativní vlivy v této oblasti ale nenastanou.

Vlivy na krajinný ráz

Základní koncepce uspořádání krajiny se ÚP Telnice nemění. Většina zastavitelných ploch navazuje na již zastavěné území, či výrobní areály.

Pro ochranu krajinného rázu je v urbanizovaném území v platném ÚP stanoveno několik opatření, které zahrnují realizaci chybějících částí ÚSES, výsad interakčních prvků, revitalizaci vodních toků aj.

Riziko možného ovlivnění krajinného rázu lze spatřovat u rozsáhlých ploch situovaných na okrajích zástavby a také u koridorů VVN. Vliv těchto ploch na krajinný ráz je dále rozveden v komentáři k jednotlivým plochám v kap. 6.

V textové části ÚP jsou pro ochranu krajinného rázu stanoveny výškové a plošné limity pro stavby v nově navrhovaných zastavitelných plochách, včetně uvedení jejich hlavního, přípustného, podmíněně přípustného a nepřípustného využití. Nad rámec textové části ÚP doporučujeme ve volné krajině a okrajových částech obce neumisťovat velkoplošné billboardy a stavby obdobného charakteru, které by mohly negativně ovlivnit místní krajinný ráz.

Celkově bude krajinný ráz ovlivněn mírně negativně.

Natura 2000

Lokality soustavy Natura 2000 nebudou hodnocenou koncepcí nijak ovlivněny.

Ekologická stabilita území

Realizace návrhu změny ÚP přináší nevýznamnou změnu krajinných složek – dochází k menším záborům ZPF, PUPFL a ke vzniku nových zastavěných ploch a komunikací.

Celkově bude vliv změny ÚP na ekologickou stabilitu území nevýznamný, neboť nové zastavitelné plochy jsou navrženy převážně na orné půdě, která má sama o sobě nízký koeficient ekologické stability.

6.1.10 Závěr

Vzhledem k současnému stavu znalostí navrhovaných ploch se neočekávají významné negativní vlivy předkládaného návrhu změny ÚP na problematice oblasti. Regulativy uvedené v textové části návrhu změny ÚP Telnice jsou považovány za dostatečné.

Přesnější zhodnocení především v oblasti hlukové a imisní zátěže bude vyžadováno vždy ve fázi územního rozhodování, kdy u ploch výroby drobné, výroby a skladování a ploch smíšených výrobních bude známo konkrétní technické řešení. Vlivy hluku a znečištění ovzduší je nutno považovat za vlivy synergické, tedy jejich míra je při souběhu hlukových a imisních vlivů vždy větší, než připadá na jejich prostý součet.

Potenciálně významné plochy jsou dále hodnoceny jednotlivě a jsou pro ně v případě potřeby stanoveny podmínky, za kterých je možné jejich realizaci akceptovat.

6.2 Detailní zhodnocení vlivu územního plánu na životní prostředí

Návrh změny územního plánu je invariantní a vychází z požadavků zadání změny územního plánu. S ohledem na tuto skutečnost je invariantní i hodnocení jeho vlivů.

Zpracovatelé SEA hodnotí zjištěné nebo předpokládané kladné a záporné vlivy posuzovaného návrhu Změny č. 2 ÚP Telnice na obyvatelstvo, lidské zdraví, biologickou rozmanitost, faunu, floru, půdu, horninové prostředí, vodu, ovzduší, klima, hmotné statky, kulturní dědictví včetně dědictví architektonického a archeologického a vlivy na krajinu včetně vztahů mezi uvedenými oblastmi.

Hodnocení návrhu Změny č. 2 ÚP Telnice je realizováno na základě poznatků z terénního průzkumu zájmového území (květen 2017), náhledu do dat nálezové databáze ochrany přírody (NDOP, verze květen 2017), dat mapování biotopů (2007) poskytnutých Agenturou ochrany přírody a krajiny a zpracování dalších tištěných a digitálních dat o sledovaném území (viz seznam literatury).

Hodnoceny jsou vlivy primární, sekundární, synergické, kumulativní, krátkodobé, střednědobé a dlouhodobé, trvalé a přechodné.

Předmětem hodnocení jsou jednotlivé návrhové plochy předkládané návrhem Změny č. 2 ÚP Telnice, přičemž míra jejich vlivu na referenční cíl je vyjádřena pětistupňovou škálou specifikovanou v následující tabulce. V případě, že byla pro konkrétní plochy navržena doporučení zmírňující výsledný vliv na jednotlivé složky životního prostředí, je v tabulce na prvním místě uveden vliv při realizaci plochy v plném rozsahu a za znaménkem / následuje konstatovaný vliv při dodržení navržených zmírňujících opatření.

Tab. 6: Stupnice hodnocení předpokládaných vlivů na životní prostředí.

Hodnota vlivu	Specifikace
+2	Výrazně pozitivní vliv
+1	Mírně pozitivní vliv
0	Nevýznamný či neutrální vliv
-1	Mírně negativní vliv
-2	Výrazně negativní vliv

Hodnocení vlivů na půdu a horninové prostředí vychází z posouzení nutnosti záboru ZPF a PUPFL, posouzení respektování ochranného pásma lesa dle zákona č. 289/1995 Sb. v platném znění, potenciální možnosti ovlivnění erozní situace a stability svahů, zohlednění míry stávajícího využívání nerostného bohatství a dalších specifických aspektů lokality.

Zábory ZPF a PUPFL jsou hodnoceny dle následující škály významnosti:

Významný nepříznivý vliv (-2):

- Zábor ZPF či PUPFL o rozsahu větším než 5 ha
- U ZPF převažují půdy nejvyšších tříd ochrany (I, II)
- U PUPFL nelze vyloučit vliv přeměny pozemků na další ekologické parametry území (stabilita svahů, stabilita okolních porostů, odtokové poměry území, atd.)

Mírně negativní vliv (-1):

- Zábor ZPF či PUPFL o rozsahu 0,5 – 5 ha
- Přihlédnutí k dalším specifickým aspektům lokality (ochranná pásma, erozní situace, atd.)

Nevýznamný či neutrální vliv (0):

- Bez záboru ZPF či PUPFL či je jeho rozsah do 0,5 ha

Mírně až významně pozitivní vliv (+1,+2):

- Budoucí záměr má potenciál pro rozšíření stávající rozlohy ZPF či PUPFL
- Budoucí záměr má potenciální pozitivní až významně pozitivní vliv na další specifické aspekty (stabilita půd, pozitivní dopad na půdní procesy, atd.)

Hodnocení vlivů návrhu ÚP na ovzduší a klima vychází z posouzení předpokládaného příspěvku navrhované plochy a jejího navrhovaného funkčního využití ke stávající míře znečištění ovzduší.

Rozvojové plochy, které by samy o sobě měly výrazně negativní vliv na ovzduší, nebyly v návrhu změny ÚP identifikovány. Vlivy na kvalitu ovzduší jsou považovány za vlivy kumulativní ve vztahu ke stávajícím realizovaným plochám a za vlivy synergické ve vztahu k možnému hlukovému působení vybraných ploch.

Předpokládané vlivy návrhu změny ÚP na vodu zahrnuje posouzení potenciálu realizovaných ploch ovlivnit stávající stav povrchových a podzemních vod, odtokových poměrů a retence v krajině.

Přírodní a krajinně-estetická složka životního prostředí byla shledána také jako potenciálně kolizní, byť se v území nenachází zvláště chráněná území. U těch ploch, u kterých byl identifikován konflikt zájmů rozvoje obce a zájmů ochrany přírody bylo hodnocení obvykle doplněno o doporučení úpravy realizace těchto ploch tak, aby byl rozsah potenciálního negativního ovlivnění co nejnižší. Hodnocení přírodní a krajinně-estetické složky životního prostředí zahrnovalo posouzení návrhových ploch ve vztahu k jejich potenciálu ovlivnit stávající stav přírodních či přírodě blízkých stanovišť, stávající stav a početnost populací fauny a flóry, stav a funkčnost významných krajinných prvků, památných stromů, skladebných prvků ÚSES a vliv na krajinný ráz.

Vliv realizace návrhu Změny č. 2 ÚP Telnice na veřejné zdraví obyvatelstva byl hodnocen na základě potenciálu návrhových ploch ovlivnit stávající imisní situaci v obci, akustickou situací v obci.

Vliv na hmotný majetek a kulturní památky zahrnoval zejména posouzení míry vlivu uplatnění územního plánu na předměty památkové péče v obci, archeologické lokality a drobné památky místního významu.

V Tabulce 7 je souhrnnou formou znázorněno zhodnocení míry potenciálního vlivu realizace jednotlivých návrhových ploch návrhem územního plánu na životní prostředí, resp. na jeho jednotlivé složky. Veškeré střetové situace jsou posléze blíže identifikovány, popsány a zhodnoceny v následující kapitole zaměřené na podrobné vyhodnocení.

Tab. 7: Hodnocení významnosti vlivu realizace ploch návrhu změny ÚP na složky životního prostředí.

Plocha a využití plochy	Potenciálně ovlivnitelná složka životního prostředí					
	Půda a horninové prostředí	Ovzduší a klima	Voda	Příroda a krajina	Veřejné zdraví	Hmotný majetek a kulturní památky
P77 VS	0	0	0	0	0	0
P78 SVa	0	0	0	0	0	0
Z79 UP	-1 až -2	0	0	0	0	0
Z80 VS	-1 až -2	0	0	0	0	0
P81 VD	0	0	0	0	0	0
Z82 SO	-1 až -2	0	0	-1/0	0	0
Z83 VD	-1 až -2	0	0	0	0	0
Z84 VS	-1 až -2	0	0	0	0	0
Z85 TI	-1 až -2	0	0	0	0	0
Z86 UP	-1 až -2	0	0	0	0	0
Z87 BR	-1 až -2	0	0	0	0	0
ZO 87 ZO	0	0	0	0	0	0
Z88 SO	-1 až -2	0	0	0	0	0
Z89 UP	-1 až -2	0	0	0	0	0
ZZ	0	0	0	0	0	0
K-TEE02	0	0	0	-1 až -2	0	0
K-TEE25	0	0	0	-1 až -2	0	0

Vysvětlivky:

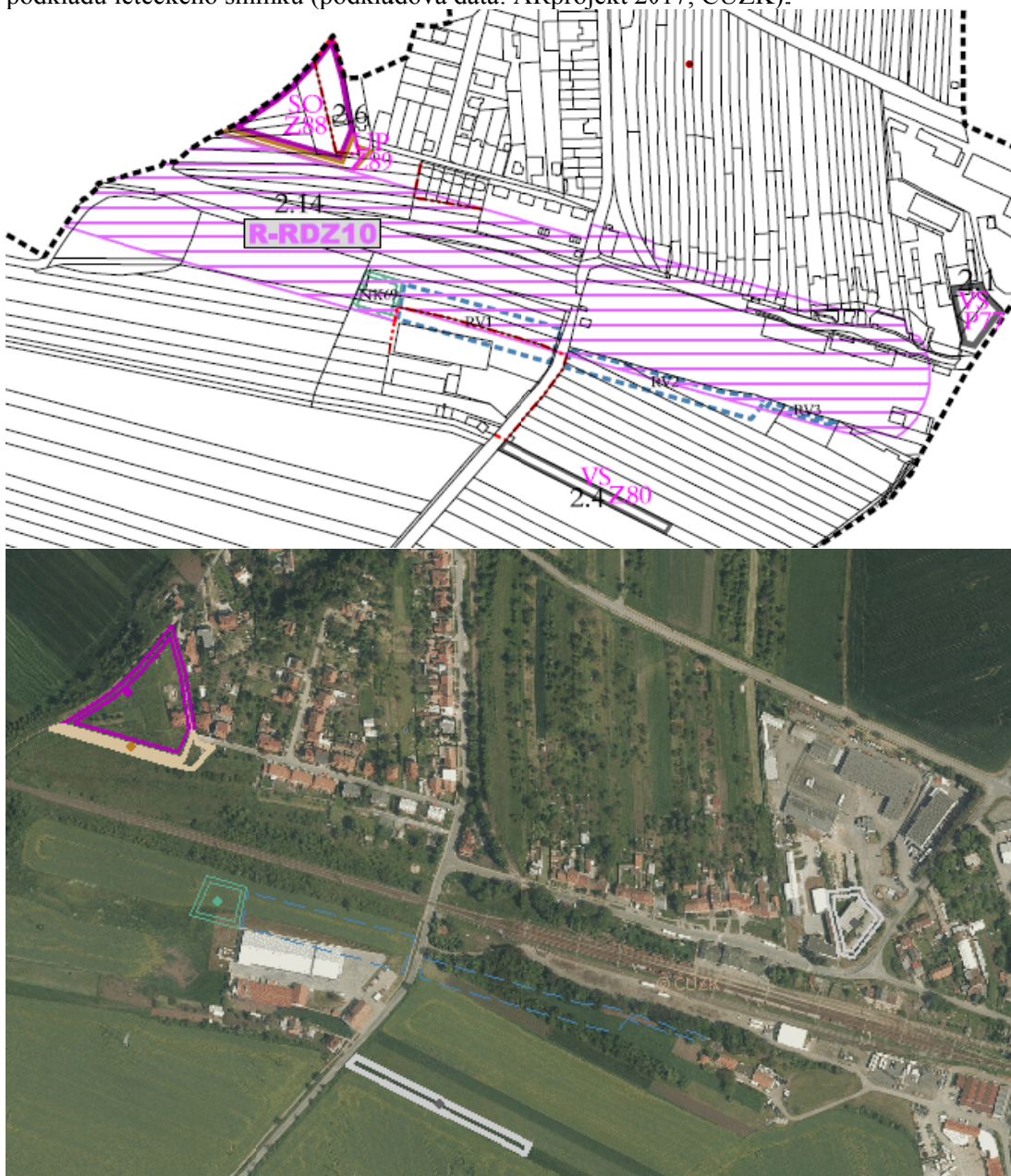
Stupnice hodnocení významnosti vlivů:

+2: Výrazně pozitivní vliv, +1: Mírně pozitivní vliv, 0: Nevýznamný či neutrální vliv, -1: Mírně negativní vliv, -2: Výrazně negativní vliv

Detailní část hodnocení obsahuje stručnou charakteristiku každé z návrhových ploch uvedených v návrhu Změny č. 2 ÚP Telnice. Identifikovány jsou rovněž nejvýznamnější zjištěné střetové situace vyplývající z realizace návrhu změny územního plánu ve vztahu k některé ze složek životního prostředí. Hodnoceny jsou předpokládané vlivy jednotlivých ploch v navrženém rozsahu i vlivy vyplývající z těchto ploch při zapracování doporučujících opatření.

Nádražní čtvrť

Obr. 8: Navržené zastavitelné plochy P77, Z88, Z89 a Z80 na hlavním výkresu ÚP a na podkladu leteckého snímku (podkladová data: ARprojekt 2017, ČÚZK).



dílčí změna 2.1

P77 – VS – plochy výroby a skladování

Jedná se o částečně zastavěnou plochu na okraji výrobního areálu, při okrajích plochy se nachází výsadby různých kultivarů jehličnanů (biotop X1). Plocha negeneruje zábor ZPF a bude tak mít nulový vliv na půdu jako složku životního prostředí. K eliminaci případných negativních dopadů na krajinný ráz byly pro tuto plochu ve výrokové části ÚP stanoveny podmínky prostorového uspořádání území. Konkrétně se připouští výstavba pouze objektů o výšce do dvou podlaží, nebo halové objekty o výšce od upraveného terénu po římsu do 10 m. Stavby vyšší jsou podmíněně přípustné za podmínky, že bude v navazujícím řízení prokázáno, že nová stavba nenaruší panorama obce a že nebude mít nepříznivý vliv na krajinný ráz. Koeficient zastavění plochy byl stanoven na 0,9 za podmínky, že bude v navazujícím řízení dořešeno nakládání s dešťovými vodami. Tyto podmínky by měly být společně s obecnými regulativy vyplývajícími z výrokové části ÚP dostatečnou zárukou ochrany krajinného rázu.

Realizace této plochy je za dodržení definovaných podmínek v návrhu Změny č. 2 ÚP z pohledu všech složek životního prostředí a veřejného zdraví akceptovatelná.

Foto 1: Pohled na okrajovou část výrobního areálu v místě plochy P77.



dílčí změna 2.4

Z80 – VS – plochy výroby a skladování

Jedná se o rozšíření zastavitelné plochy VS obsažené v platném ÚP obce. Plocha se nachází na intenzivně obhospodařovaném poli (biotop X2). Plocha generuje zábor ZPF o rozloze 0,2417 ha s půdami I. třídy ochrany a bude tak mít mírně až významně negativní vliv na půdu jako složku životního prostředí. K eliminaci případných negativních dopadů na krajinný ráz byly pro tuto plochu ve výrokové části ÚP stanoveny podmínky prostorového uspořádání území. Konkrétně se připouští výstavba pouze objektů o výšce do dvou podlaží, nebo halové objekty o výšce od upraveného terénu po římsu do 10 m. Stavby vyšší jsou podmíněně přípustné za podmínky, že bude v navazujícím řízení prokázáno, že nová stavba nenaruší panorama obce a že nebude mít nepříznivý vliv na krajinný ráz. Koeficient zastavění plochy byl stanoven na 0,6. Tyto podmínky by měly být společně s obecnými regulativy vyplývajícími z výrokové části ÚP dostatečnou zárukou ochrany krajinného rázu.

Realizace této plochy je za dodržení definovaných podmínek v návrhu Změny č. 2 ÚP z pohledu ostatních složek životního prostředí a veřejného zdraví akceptovatelná.

Foto 2: Pohled na plochu Z80 navržené pro plochu výroby a skladování v blízkosti tras VVN a ZVN.



dílčí změna 2.6

Z88 – SO – plochy smíšené obytné

Z89 – UP – plochy veřejných prostranství

Plocha Z88 je navržena pro změnu funkčního využití stávající zastavitelné plochy vymezené v ÚP Telnice po Změně č. 1 ÚP pro bydlení čisté Z1 BC. Pro její dopravní obsluhu je navržena plocha Z89.

Ve východním okraji ploch se nachází oplocená zahrada s novostavbou rodinného domu. Na zbývající části plochy se nachází mozaika ovocných sadů, keřů, lučních porostů a nižších náletových dřevin (mozaika biotopů X1, X12 a X13).

Plocha Z88 generuje zábor ZPF o rozloze 0,4987 ha, plocha Z89 0,1459 ha – v obou případech se jedná o půdy I. třídy ochrany a budou tak mít mírně až významně negativní vliv na půdu jako složku životního prostředí. Jedná se však o již odsouhlasené a vyhodnocené zábery v rámci Změny č. 1 ÚP.

Realizace těchto ploch je z pohledu ostatních složek životního prostředí a veřejného zdraví akceptovatelná.

Foto 3: Pohled na plochy Z88 a Z89 od východu.



Severní okraj obce

Obr. 9: Navržené plochy Z79, Z87 a ZO87 na hlavním výkresu ÚP a na podkladu leteckého snímku (podkladová data: ARprojekt 2017, ČÚZK).



dílčí změna 2.3

Z79 – UP – plochy veřejných prostranství

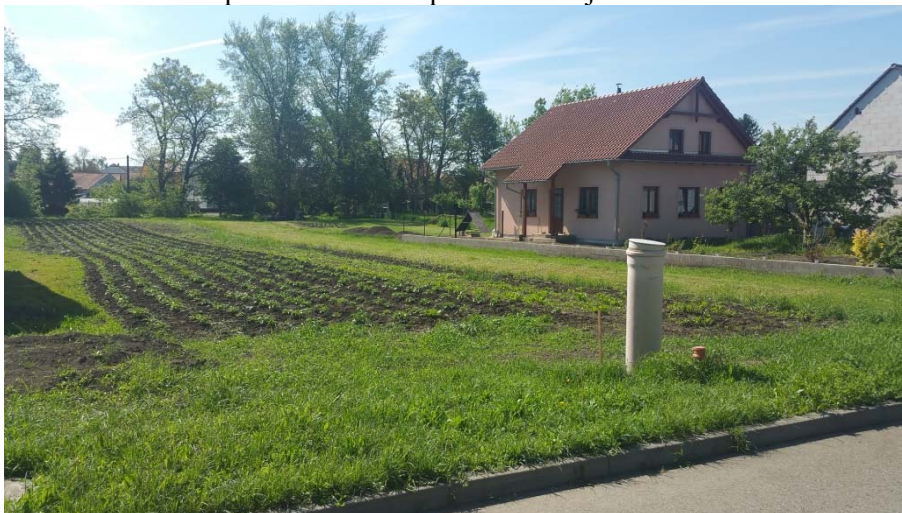
Plocha je navržena v rámci zastavěného území obce pro potřebu výstavby nových parkovacích míst v intravilánu obce v návaznosti na blízkou plochu sportu a tělovýchovy.

Na ploše se nachází mozaika políček a lučních porostů v proluce stávající zástavby (mozaika biotopů X1, X3).

Plocha Z88 generuje zábor ZPF o rozloze 0,0780 ha s půdami II. třídy ochrany a bude tak mít mírně až významně negativní vliv na půdu jako složku životního prostředí.

Realizace této plochy je z pohledu ostatních složek životního prostředí a veřejného zdraví akceptovatelná.

Foto 4: Pohled na plochu Z79 od západu ze stávající komunikace.



dílčí změna 2.17

Z87 – BR – plochy bydlení v rodinných domech

Plocha je navržena pro potřeby rozšíření navazující plochy bydlení se shodným účelem.

Na ploše se nachází mozaika lučních porostů, políček a liniových výsadeb dřevin (mozaika biotopů X1, X3, X13).

Plocha Z87 generuje zábor ZPF o rozloze 0,0392 ha s půdami I. třídy ochrany a bude tak mít mírně až významně negativní vliv na půdu jako složku životního prostředí. V ploše se v návrhu změny ÚP připouští objekty o výšce 1 nadzemního podlaží, přípustné je využití podkroví. Realizace této plochy je z pohledu ostatních složek životního prostředí a veřejného zdraví akceptovatelná.

dílčí změna 2.18

ZZ

Tato dílčí změna zahrnuje pouze aktualizaci funkčního využití stabilizované plochy zahrad a sadů v nezastavěném území. Tato dílčí změna je z pohledu všech složek životního prostředí a veřejného zdraví akceptovatelná.

Foto 5: Pohled na plochu Z87 a plochu ZZ od východu ze stávající komunikace.



dílčí změna 2.10

ZO 87 – ZO – plochy orné půdy

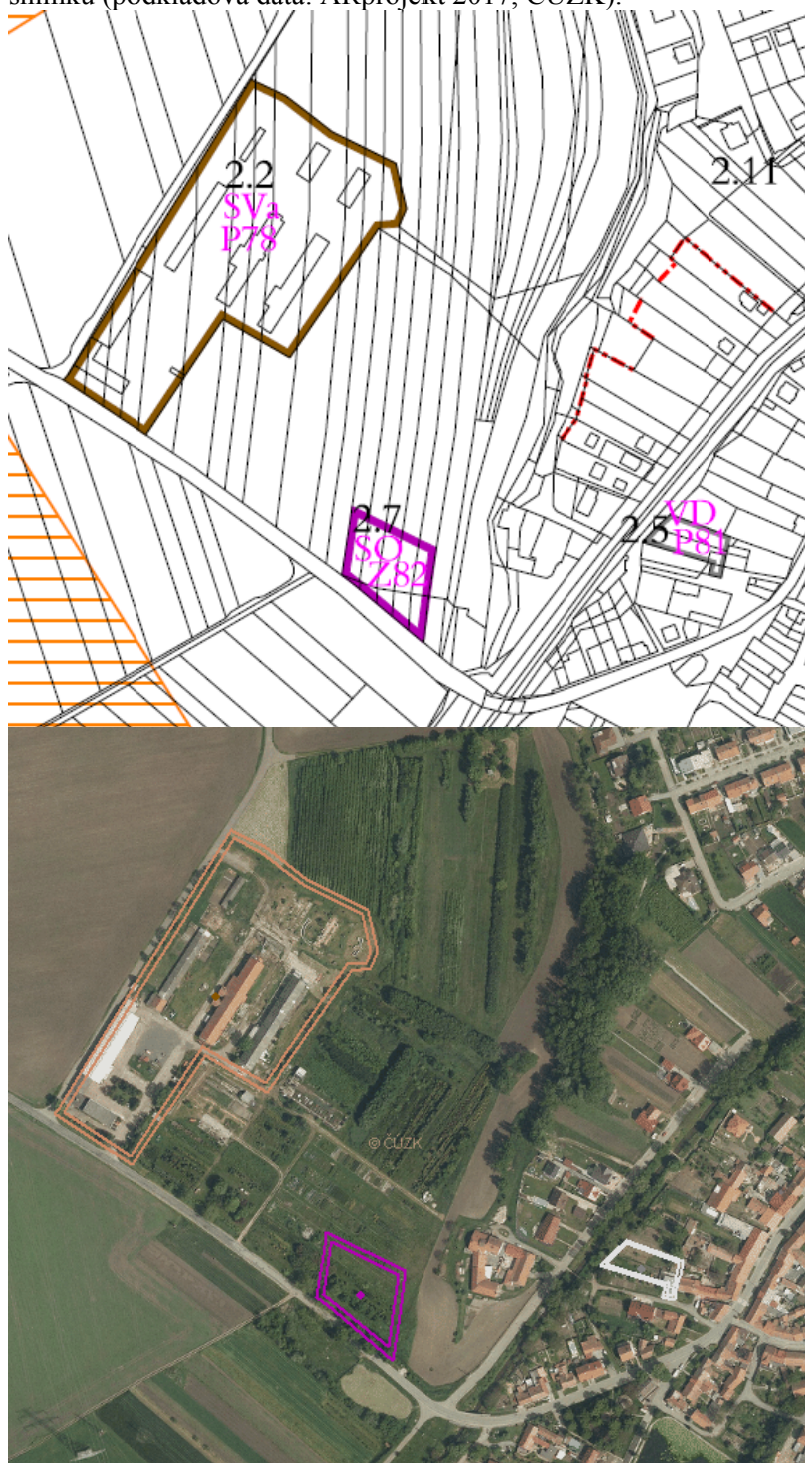
Jedná se o plochu vedenou jako PUPFL, předmětem návrhu je změna funkčního využití plochy o rozloze 328 m² na ornou půdu. Vliv na půdu jako složku životního prostředí je hodnocen jako nevýznamný. Na ploše se v současnosti nachází řídký porost náletových dřevin, ruderalní vegetace a deponií materiálů. Realizace této plochy je z pohledu ostatních složek životního prostředí a veřejného zdraví akceptovatelná.

Foto 6: Pohled na plochu ZO 87 od jihovýchodu.



Jihozápadní okraj obce

Obr. 10: Navržené plochy P78, P81 a Z82 na hlavním výkresu ÚP a na podkladu leteckého snímku (podkladová data: ARprojekt 2017, ČÚZK).



dílčí změna 2.2

P78 – SVa – plochy smíšené výrobní - agroturistika

Jedná se návrh revitalizace brownfield (areál zemědělského družstva) na plochu se zaměřením na agroturistiku. V současnosti se zde nachází několik chátrajících staveb, zpevněné a pěstební plochy zahradnictví a porosty náletové zeleně (biotopy X1, X12). Plocha negeneruje zábor ZPF a bude tak mít nulový vliv na půdu jako složku životního prostředí. K eliminaci případných negativních dopadů na krajinný ráz byly pro plochy SVa ve výrokové části ÚP stanoveny podmínky prostorového uspořádání území. Konkrétně se připouští výstavba pouze objektů o výšce do dvou podlaží, nebo halové objekty o výšce od upraveného terénu po římsu do 10 m. Koeficient zastavění ploch SVa byl stanoven na 0,3. Tyto podmínky by měly být společně s obecnými regulativy vyplývajícími z výrokové části ÚP dostatečnou zárukou ochrany krajinného rázu.

Realizace této plochy je z pohledu všech složek životního prostředí a veřejného zdraví akceptovatelná.

Foto 7: Pohled na areál bývalého zemědělského družstva.



dílčí změna 2.7

Z82 – SO – plochy smíšené obytné

Jedná se návrh smíšené obytné plochy v návaznosti na plochy obdobného účelu obsažené v platném ÚP obce. Plocha je součástí oploceného areálu zahradnictví, při jižním okraji u cesty rostou dvě staré a hodnotné lípy srdčité. Na zbývající části plochy se nachází mozaika lučních porostů, náletové zeleně a pěstebních ploch zahradnictví (biotopy X1, X5 a X12). Plocha generuje zábor ZPF o rozloze 0,3811 ha s půdami I. třídy ochrany a bude tak mít mírně až významně negativní vliv na půdu jako složku životního prostředí.

Při realizaci plochy je vhodné zachovat hodnotné lípy při jižním okraji plochy, v opačném případě by plocha měla mírně negativní vliv na přírodu a krajinu.

Realizace této plochy je z pohledu ostatních složek životního prostředí a veřejného zdraví akceptovatelná.

Foto 8: Pohled na okrajovou část areálu zahradnictví v místě plochy Z82.



dílčí změna 2.5

P81 – VD – plochy výroby drobné

Jedná se návrh plochy přestavby za účelem výstavby kovářské dílny v návaznosti na bydlení.

Na ploše se nachází zahrádka rodinných domů, v sousedství plochy je již drobná výroba provozována. Přesnější zhodnocení především v oblasti hlukové a imisní zátěže bude vyžadováno ve fázi územního rozhodování. Zpracovatel SEA však neočekává významné navýšení hlukové zátěže okolní zástavby oproti stávající situaci.

Plocha negeneruje zábor ZPF a bude tak mít nulový vliv na půdu jako složku životního prostředí.

Realizace této plochy je z pohledu všech složek životního prostředí a veřejného zdraví akceptovatelná.

Foto 9: Pohled na plochu P81 ze stávající komunikace.



Plochy pro rozšíření rozvody

Obr. 11: Navržené plochy Z85 a Z86 na hlavním výkresu ÚP a na podkladu leteckého snímku (podkladová data: ARprojekt 2017, ČÚZK).



dílčí změna 2.16

Z85 – TI – plochy technické infrastruktury

Z86 – UP plochy veřejných prostranství

Jedná se plochy elektroenergetiky pro rozšíření rozvody Sokolnice a souvisejícího veřejného prostranství. Plocha je navržena v souladu s platnými ZÚR Jihomoravského kraje.

V místě ploch se nachází intenzivně obhospodařované pole (biotop X2). Plocha Z85 generuje zábor ZPF o rozloze 1,1103 ha, plocha Z86 o rozloze 0,3335 ha, v obou případech se jedná o půdy II. třídy ochrany a budou tak mít mírně až významně negativní vliv na půdu jako složku životního prostředí.

Realizace těchto ploch je z pohledu ostatních složek životního prostředí a veřejného zdraví akceptovatelná.

Foto 10: Pohled na plochy Z85 a Z86 v pozadí stávající rozvodna a trasy VVN.



Západní okraj katastru obce

Obr. 12: Navržené plocha Z84 a dílčí změna 2.21 na hlavním výkresu ÚP a na podkladu leteckého snímku (podkladová data: ARprojekt 2017, ČÚZK).



dílčí změna 2.9

Z84 – VS – plochy výroby a skladování

Jedná se plochu výroby a skladování pro rozšíření sousední plochy výrobního areálu. Na ploše má být vybudována administrativní budovy s výrobní halou.

V místě plochy se nachází intenzivně obhospodařované pole (biotop X2). Plocha Z84 generuje zábor ZPF o rozloze 1,9461 ha s půdami II. třídy ochrany a bude tak mít mírně až významně negativní vliv na půdu jako složku životního prostředí.

K eliminaci případných negativních dopadů na krajinný ráz byly pro tuto plochu ve výrokové části ÚP stanoveny podmínky prostorového uspořádání území. Konkrétně se přípouští výstavba pouze objektů o výšce do dvou podlaží, nebo halové objekty o výšce od upraveného terénu po římsu do 10 m. Stavby vyšší jsou podmíněčně přípustné za podmínky, že bude v navazujícím řízení prokázáno, že nová stavba nenaruší panorama obce a že nebude mít nepříznivý vliv na krajinný ráz. Koeficient zastavění plochy byl stanoven na 0,6. Tyto podmínky by měly být společně s obecnými regulativy vyplývajícími z výrokové části ÚP dostatečnou zárukou ochrany krajinného rázu. V severozápadním okraji plochy navazuje trasa lokálního biokoridoru, podmínkou realizace této plochy je mimo jiné i respektování tohoto LBK. Nelze tak očekávat negativní vliv na přírodu a krajinu.

Realizace této plochy je z pohledu ostatních složek životního prostředí a veřejného zdraví akceptovatelná.

Foto 11: Pohled na plochu Z84 od severu.



dílčí změna 2.21

úpravy ÚSES

Jedná se o drobnou úpravu trasy lokálního biokoridoru. Realizace této dílčí změny je z pohledu všech složek životního prostředí a veřejného zdraví akceptovatelná.

Jižní okraj obce

Obr. 13: Navržené plocha Z83 na hlavním výkresu ÚP a na podkladu leteckého snímku (podkladová data: ARprojekt 2017, ČÚZK).



dílčí změna 2.8

Z83 – VD – plochy výroby drobné

Jedná se o změnu funkčního využití plochy míšené obytné vymezené v platném ÚP na plochu výroby drobné. V místě plochy se nachází luční porost s vtroušenými keři (biotopy X5, X12). Plocha Z83 generuje zábor ZPF o rozloze 0,5144 ha s půdami I. třídy ochrany a bude tak mít mírně až významně negativní vliv na půdu jako složku životního prostředí. Z větší části se jedná o již odsouhlasený zábor v rámci platného ÚP obce.

Na západní okraj plochy navazuje porost dřevin, který je v ÚP vymezený jako interakční prvek a dle návrhu Změny č. 2 ÚP musí být plně respektován. Nelze tak očekávat negativní ovlivnění přírody a krajiny.

Realizace této plochy je z pohledu ostatních složek životního prostředí a veřejného zdraví akceptovatelná.

Foto 12: Pohled na plochu Z83 od severozápadu.



koridory VVN

Obr. 14: Navržené koridory VVN na hlavním výkresu ÚP - koridory jsou oranžově šrafované (podkladová data: ARprojekt 2017, ČÚZK).



K-TEE25 (110kV), K-TEE02 (400kV)

Obě trasy vedení vysokého napětí jsou do návrhu ÚP převzaty z návrhu ZÚR JMK, koridor K-TEE02 je obsažen i v PÚR ČR. V rámci zapracování koridorů VVN do návrhu ÚP byla zpřesněna jejich šířka a trasa. Zábor ZPF pro tyto koridory nebyl zahrnut do bilance záboru ZPF – lze očekávat pouze drobné zábory v místě základových patek sloupů.

Výstavba těchto tras VVN generuje riziko mírně až významně negativního ovlivnění přírody a krajiny a to z důvodu ovlivnění krajinného rázu a možného ohrožení avifauny zájmového území z důvodu možnosti přímé kolize s vodiči či riziko zasažení jedinců el.

proudem na stožárech VVN. Z tohoto důvodu je nutné ve fázi konkrétního budoucího záměru VVN realizovat po předchozím projednání s příslušným orgánem ochrany přírody konkrétní technická opatření vedoucí k minimalizaci rizika zranění či usmrcení ptáků na sloupech či drátech elektrického vedení (např. instalace chrániček, zviditelnění vodičů).

Foto 13: Pohled na stávající trasu VVN v blízkosti navržených koridorů VVN.



V návrhu Změny č. 2 územního plánu Telnice je dále obsaženy drobné úpravy ÚP administrativního charakteru, které negenerují žádné potenciální vlivy na životní prostředí a veřejné zdraví.

Vzhledem k současnému stavu znalostí aktivit, jejichž umístění je možno v území očekávat, je uvedený výčet možných dopadů na životní prostředí a veřejné zdraví konečný a neočekávají se zde významnější odchylky od uvedených předpokladů. Umisťování konkrétního typu záměru do krajiny bude podléhat samostatnému posouzení jejich vlivů v rámci projektové přípravy.

7 Porovnání zjištěných nebo předpokládaných kladných a záporných vlivů podle jednotlivých variant řešení a jejich zhodnocení. Srozumitelný popis použitých metod vyhodnocení včetně jejich omezení

Posuzování vlivu jednotlivých plocha a změny územně plánovací dokumentace jako celku bylo prováděno na základě aktuálního průzkumu v terénu a v textu průběžně citovaných odborných podkladů. Predikce vlivu koncepce na okolní prostředí byla zpracována na základě podrobné analýzy předpokládaných vlivů na jednotlivé složky životního prostředí a veřejné zdraví a expertního odhadu zpracovatelů.

Souhrnný přehled zhodnocení velikostí potenciálního vlivu realizace jednotlivých návrhových ploch změny územního plánu na životní prostředí a veřejné zdraví je uveden v Tabulce 7 v kap. 6.1. Veškeré střetové situace jsou posléze blíže identifikovány, popsány a zhodnoceny v kapitole 6.2 zaměřené na podrobné vyhodnocení. Z tabulky je zřejmé, že některé plochy navržené v návrhu změny ÚP Telnice mohou mít mírně až významně negativní vliv na životní prostředí a obyvatelstvo. U konkrétních ploch bylo hodnocení obvykle doplněno o doporučení úpravy realizace konkrétních ploch tak, aby byl rozsah potenciálního negativního ovlivnění složek životního prostředí a obyvatelstva co nejnižší.

Návrh Změny č. 2 ÚP Telnice je předkládán v jediné variantě. Kromě navržené (aktivní) varianty lze definovat nulovou variantu, která znamená absenci návrhu změny územního plánu a tedy zachování stávajícího pro obec již nevyhovujícího platného územního plánu, včetně zpracované Změny č. 1. V tomto případě, by sice nedošlo k některým negativním vlivům na ŽP a obyvatelstvo (záborem ZPF, PUPFL, ovlivnění krajinného rázu atd.), ale na druhé straně by byl zamezen rozvoj obce – nedošlo by k vymezení nových obytných a výrobních ploch a ploch přebíraných z nadřazené územně plánovací dokumentace. Hodnocení nulové varianty je tedy pouze informativní, neboť nulová varianta neřeší rozvojové potřeby obce Telnice.

Níže následuje posouzení kumulativních a synergických vlivů změny ÚPD, které shrnuje zjištění uvedená v přechozí kap. 6.

Sekundární vlivy realizace změny ÚP

Sekundární vlivy realizace změny ÚP se projeví zejména u záboru zemědělské půdy jako snížení retenčních schopností území, zrychlení odtoku dešťových vod a snížení vlhkosti v ovzduší. Sekundárním vlivem záboru půdy a kácení mimolesní zeleně bude také částečné narušení přirozených biotopů fauny a flóry, zvýšené riziko eroze, snížení průchodnosti krajiny, narušení organizace obhospodařování ZPF a narušení sítě polních a lesních komunikací.

Sekundárním vlivem realizace staveb pro bydlení i podnikání je zahuštění místní dopravy s doprovodnými negativními vlivy na kvalitu ovzduší a hlukovou situaci.

Všechny uvedené sekundární vlivy se výrazněji projeví nikoliv u jednotlivých ploch, ale v kumulaci vlivů všech ploch, resp. při jejich postupné realizaci bude jejich účinek postupně narůstat.

Při realizaci navržených deseti zastavitelných ploch a tří ploch přestavby se předpokládá pouze nevýznamné zhoršení kvality jednotlivých složek životního prostředí. Nedojde tedy k takovému ovlivnění kvality ovzduší, aby předložená koncepce nemohla být realizována.

Synergické vlivy realizace změny ÚP

Synergické vlivy jsou vlivy, jejichž současným působením vzniká nečekaně velká reakce neodpovídající prostému součtu daných vlivů.

U předloženého návrhu změny ÚP může dojít k takovému synergickému působení zejména u postupného mírného zhoršení kvality ovzduší a hladiny hluku, k němuž bude postupně docházet vlivem zvýšení počtu staveb a tedy i vozidel návštěvníků či trvale bydlících obyvatel v řešeném území.

Výsledkem tohoto synergického působení může následně být vyšší narušení pobytové pohody obyvatel, než přísluší prostému působení jednotlivých vlivů, které samy o sobě budou s největší pravděpodobností podlimitní.

Přestože tyto synergické vlivy nelze zcela vyloučit, je zpracovatel SEA názoru, že u předložené změny ÚP se tyto vlivy sledovatelným způsobem neprojeví a nebudou mít významný negativní vliv na veřejné zdraví.

Kumulativní vlivy realizace změny ÚP

Kumulativní vlivy se u předložené změny ÚP projeví prakticky ve všech hodnocených složkách, u kterých byly při hodnocení jednotlivých ploch zjištěny negativní vlivy.

Jedná se zejména o kumulativní vliv postupné zástavby území na krajinný ráz, na úbytek zemědělské půdy a na postupné zvýšení intenzity dopravy v území s doprovodným zvýšením hlukové a imisní zátěže.

Vzhledem k velikosti a struktuře sídla a výměře navrhovaných ploch se nepředpokládá, že by i s přihlédnutím ke kumulativním účinkům realizace změny ÚP nastaly okolnosti, které by bránily realizaci předložené koncepce.

Přechodné, střednědobé a dlouhodobé vlivy realizace změny ÚP

Všechny vlivy uvedené v tomto hodnocení se považují při realizaci změny ÚP za vlivy trvalé. Za přechodné vlivy jsou považovány pouze vlivy fáze výstavby jednotlivých objektů, tj. konkrétních staveb, které již nejsou předmětem tohoto posouzení.

V průběhu hodnocení nebyly shledány takové významné negativní vlivy, které by realizaci návrhu změny ÚP jako celkové koncepce bránily nebo ji výrazně omezovaly. U některých navrhovaných ploch jsou doporučeny podmínky pro realizaci, jejichž účelem je minimalizovat negativní vlivy jejich realizace. Vliv návrhu změny ÚP jako celkové koncepce je i při zahrnutí kumulativních vlivů dosavadních aktivit v území akceptovatelný.

8 Popis navrhovaných opatření pro předcházení, snížení nebo kompenzaci všech zjištěných nebo předpokládaných závažných záporných vlivů na životní prostředí.

Při stanovování opatření pro minimalizaci a předcházení nebo kompenzaci závažných záporných vlivů je třeba konstatovat, že některá uvedená opatření nemají přímou spojitost s územním plánováním a týkají se až promítnutí navrhovaných funkčních ploch do reality. Vzhledem k tomu, že bez realizace navrhované změny ÚP v praxi k ovlivnění životního prostředí nedojde, jsou zde kromě územně plánovacích opatření uvedena i některá z takových opatření, která by mohla mít pro následnou realizaci staveb v daných plochách zásadní význam. Do navrhovaných opatření nejsou zapracovány zákonné požadavky vyplývající z obecně závazných předpisů.

Ochrana životního prostředí obecně:

- Umisťování záměrů uvedených v příloze č. 1 zákona č. 100/2001 Sb., v platném znění v navrhovaných plochách podrobit hodnocení vlivů na životní prostředí a veřejné zdraví (projektová EIA).

Ochrana půdy:

- Při povolování zástavby v návrhových plochách postupovat tak, aby byla zachována kompaktnost zemědělských ploch, jejich obslužnost, a aby bylo

zamezeno vodní a větrné erozi nezpevněných pozemků nebo zvýšenému riziku negativních dopadů bořivých větrů na okrajové části lesních porostů.

- Skrývku pozemků realizovat vždy jen v nezbytném rozsahu v souladu s postupem výstavby, a to v mimoprodukčním období říjen-březen.
- Využívat veškeré kulturní vrstvy zemin pro zvýšení úrodnosti pozemků přímo v daném území nebo jeho blízkém okolí.

Ochrana podzemních vod:

- Nejsou stanoveny podmínky nad rámec výrokové části ÚP a obecně závazných předpisů.

Stabilizace odtokových poměrů:

- Při realizaci navržené zástavby omezit zrychlení odtoku dešťových vod ze zastavěných a zpevněných ploch s použitím zasakování (je-li možná) nebo retence.

Ochrana krajinného rázu:

- V maximální možné míře přizpůsobit zástavbu ochraně místního krajinného rázu.
- Umisťování výškově nebo prostorově potenciálně významných krajinných dominant podrobit hodnocení vlivů na krajinný ráz.

Ochrana flóry, fauny, ekosystémů a ÚSES:

- Při eventuálních výsadbách zeleně ve volné krajině a v navržených plochách veřejné zeleně používat autochtonní druhy a vyvarovat se výsadbám nepůvodních druhů rostlin.
- Nebudovat v území nové bariéry významně bránící migraci živočichů, případně zajistit zachování průchodnosti krajiny vytvořením náhradních migračních cest kolem nově vymezených ploch výstavby.

9 Zhodnocení způsobu zpracování cílů ochrany životního prostředí přijatých na mezinárodní nebo komunitární úrovni do politiky územního rozvoje a jejich zohlednění při výběru řešení. Zhodnocení způsobu zpracování vnitrostátních cílů ochrany životního prostředí do územně plánovací dokumentace a jejich zohlednění při výběru variant řešení

Při zpracování návrhu Změny č. 2 ÚP Telnice byly zvažovány relevantní stanovené cíle přijaté na vnitrostátní a komunitární úrovni. Cíle v dostupných krajských koncepcích a další dokumentaci stejně jako požadavky platných předpisů v ochraně ovzduší, vod a půdy nebo přírody byly zpracovatelem změny ÚP zhodnoceny a promítly se do konečného řešení předkládaného návrhu změny ÚP.

Tyto cíle byly zohledněny zejména v řešení dopravních systémů, vymezení obytných ploch, řešení záboru ZPF a v požadavcích na prostupnost lokálních systémů ÚSES územím. Návrh Změny č. 2 ÚP Telnice je zpracován invariantně.

10 Návrh ukazatelů pro sledování vlivu politiky územního rozvoje a územně plánovací dokumentace na životní prostředí

Návrh ukazatelů, které umožní sledovat vliv změn charakteristik dílčích složek životního prostředí vyvolaných naplňováním změny územního plánu, obsahuje následující přehled. Ukazatele jsou stanoveny dle vybraných potenciálně ovlivnitelných charakteristik životního prostředí (viz kapitola 4).

Pro tuto koncepci byly stanoveny následující ukazatele:

- Výměra realizovaných částí ÚSES
- Výměra nově vysazené, obnovené či odstraněné zeleně
- Sledování poměru zastavěných a nezastavěných ploch v území
- Plošné vyjádření skutečných záborů ZPF (Český statistický úřad)
- Sledování imisních koncentrací v území (zdroj ČHMÚ)
- Plnění hlukových limitů (Krajská hygienická stanice) – stanovení podílu populace vystavené nadlimitnímu působení hluku
- Jakost povrchových vod, stav koryt vodních toků (Povodí Moravy)
- Míra znečištění podzemních vod (Povodí Moravy)

- Stanovení podílu obyvatel připojených na kanalizaci a ČOV z celkového množství obyvatel obce
- Trendy v zastoupení a územním rozložení přírodních či přírodně blízkých biotopů (AOPK)
- Vývoj koeficientu ekologické stability území (výpočet z údajů ČSÚ)
- Zásahy do krajinného rázu (obec s rozšířenou působností)

11 Návrh požadavků na rozhodování ve vymezených plochách a koridorech z hlediska minimalizace negativních vlivů na životní prostředí

U navržených rozvojových ploch se zjištěnými závažnými reálnými či potenciálními negativními vlivy na životní prostředí (příp. kumulací či synergickým působením mírnějších záporných vlivů) jsou nad rámec podmínek využití uvedených ve výrokové části ÚP a nad rámec obecných podmínek uvedených v kapitole č. 8 tohoto vyhodnocení navrována následující opatření pro předcházení, snížení nebo kompenzaci těchto vlivů.

Tab. 8: Popis opatření pro předcházení snížení nebo kompenzaci zjištěných negativních vlivů pro jednotlivé rozvojové plochy.

Číslo plochy	Typ plochy s rozdílným způsobem využití	Podmínka realizace plochy
Z82	SO – plochy smíšené obytné	Při budoucí realizaci plochy je žádoucí zachovat hodnotné lípy při jižním okraji plochy.
K-TEE02 K-TEE25	koridory pro umístění technické infrastruktury	Ve fázi konkrétního budoucího záměru VVN realizovat po předchozím projednání s příslušným orgánem ochrany přírody konkrétní technická opatření vedoucí k minimalizaci rizika zranění či usmrcení ptáků na sloupech či drátech elektrického vedení (např. instalace chrániček, zviditelnění vodičů).

12 Netechnické shrnutí výše uvedených údajů

Hlavním cílem navržené změny územního plánu je vytvoření podmínek pro budoucí rozvoj řešeného území obce Telnice. Předmětem návrhu Změny č. 2 ÚP Telnice je vymezení deseti nových zastavitelných ploch, tří ploch přestavby, jedné plochy orné půdy, dvou koridorů VVN, aktualizace funkčního využití stabilizované plochy ZZ – zahrady a sady v nezastavěném území, drobná úprava ÚSES z důvodu zajištění návaznosti na okolní obce a aktualizace hranice zastavěného území k 18.2.2017.

Téměř všechny navržené plochy jsou situovány v návaznosti na zastavěné území či na plochy shodného charakteru obsažené v platném ÚP obce, mají lokální význam a z hlediska širších vztahů v území nemají žádný vliv na okolní obce. V tomto ohledu jsou výjimkou plochy a koridory elektroenergetiky, které jsou převzaty ze ZÚR JMK.

Součástí Změny č. 2 je i návrh územní rezervy železniční dopravy R-RDZ10 pro rekonstrukci železniční trati č. 300 Brno – Přerov v úseku Chrlice – Sokolnice. Tato územní rezerva není v souladu s metodickým pokynem MŽP a MMR podrobněji hodnocena.

Očekávaný a priori významně negativní vliv na jednotlivé složky životního prostředí nebyl konstatován u žádné z návrhových ploch. Některé návrhové plochy by při realizaci v plném navrženém rozsahu, resp. při nevhodně realizovaných budoucích záměrech mohly mít mírně až významně negativní vliv na jednotlivé složky životního prostředí. Největší střety byly zaznamenány u půdní složky životního prostředí z důvodu záboru velice kvalitních půd I. a II. třídy ochrany. Tyto záměry však není možné realizovat v jiných lokalitách, kde by se nacházely půdy méně kvalitní. Tam kde to bylo možné, byla navržena konkrétní opatření s cílem předcházení, snížení či kompenzaci potenciálně negativních vlivů. K realizaci byly doporučeny všechny návrhové plochy.

Na základě výše uvedených důvodů je možné konstatovat, že předložený návrh Změny č. 2 ÚP Telnice je při dodržení doporučení uvedených v tomto Vyhodnocení z hlediska ochrany životního prostředí akceptovatelný. Návrh změny ÚP bude splňovat požadavky právních předpisů, požadavky na potřebnou úroveň bydlení a jeho technické zabezpečení, na rozvoj podnikání v území stejně jako požadavky ochrany životního prostředí a veřejného zdraví.

Doporučení stanoviska ke koncepci

Zpracovatel vyhodnocení koncepce (územně plánovací dokumentace) „**Návrh Změny č. 2 ÚP Telnice**“ na základě posouzení z hlediska předpokládaných vlivů na životní prostředí a veřejné zdraví navrhuje, aby příslušný úřad vydal **souhlasné stanovisko** k posuzované územně plánovací dokumentaci.

Posuzovaná dokumentace v dostatečné míře respektuje cíle stanovené relevantními strategickými dokumenty.

Jednotlivé návrhové plochy i celou změnu územního plánu lze z hlediska vlivů na životní prostředí doporučit ke schválení za podmínky splnění opatření stanovených v kapitole č. 8 a 11 tohoto vyhodnocení.

Návrh stanoviska je obsahem přílohy č. 1.

V Dolanech dne 26.5.2017



.....
RNDr. Marek Banaš, Ph.D.

Držitel autorizace podle §19 zákona č. 100/2001 Sb., v platném znění (osvědčení MŽP o odborné způsobilosti ke zpracování dokumentace a posudku, č.j. 42028/ENV/14.

Seznam použitých podkladů

- AOPK ČR (2017a): Vrstva mapování biotopů. [on-line databáze; portal.nature.cz]. [cit. 2017-05-10].
AOPK ČR (2017b): Nálezová databáze ochrany přírody. [on-line databáze; portal.nature.cz]. [cit. 2017-05-10].
ARprojekt (2017): Návrh Změny č. 2 územního plánu Telnice. Komplexní urbanistický návrh – textová a grafická část.
Culek M (ed.) (1996): Biogeografické členění České republiky. Enigma, Praha.
de Molenaar J.G. (2005): Road lights and behaviour of some common mammals. Presentation at the symposium of the International Dark Sky Society Europe.
Demek J (ed.) a kol. (1987): Hory a nížiny. Zeměpisný lexikon ČSR. Academia, Praha, 584s.
Háková, A., Klauisová, A., Sádlo J. (eds.) (2004): Zásady péče o nelesní biotopy v rámci soustavy Natura 2000. Planeta XII, 8/2004. MŽP ČR.
Chytrý M et al. (2010): Katalog biotopů České republiky. AOPK ČR.
Kubát K. et al. (eds.) (2002): Klíč ke květeně České republiky. Academia, Praha 928 s.
Neuhäuslová Z et al. (1998): Mapa potenciální přirozené vegetace České republiky. Academia, Praha, 341 s.
Quitt E (1971): Klimatické oblasti Československa. Studia geographica 16. Geogr. úst. ČSAV Brno.
Zákon ČNR ČR č. 114/1992 Sb., o ochraně přírody a krajiny, ve znění pozdějších předpisů.
Zákon č. 100/2001 Sb., o posuzování vlivů na ŽP, ve znění pozdějších předpisů

Dále byly použity internetové zdroje: <http://www.natura2000.cz/>, <http://www.mzp.cz>, <http://www.cenia.cz>, <http://www.biomonitoring.cz>, <http://www.nature.cz>

Přílohy

Příloha 1: Návrh stanoviska

Příloha 2: Autorizační osvědčení zpracovatele

Příloha č. 1

Návrh stanoviska

STANOVISKO K VYHODNOCENÍ VLIVŮ KONCEPCE NA ŽIVOTNÍ PROSTŘEDÍ VE FÁZI NÁVRHU

podle zákona č. 100/2001 Sb., o posuzování vlivů na životní prostředí a o změně některých souvisejících zákonů (zákon o posuzování vlivů na životní prostředí), ve znění pozdějších předpisů

Identifikační údaje:

Název koncepce

NÁVRH ZMĚNY Č. 2 ÚZEMNÍHO PLÁNU TELNICE

Charakter a rozsah koncepce

Návrh Změny č. 2 územního plánu Telnice řeší zejména plochy pro rozvoj bydlení veřejná prostranství a výroby. Navrženy jsou výroby a skladování, výroby drobné a smíšené výrobní plochy pro agroturistiku. Předmětem návrhu Změny č. 2 ÚP Telnice je vymezení deseti nových zastavitelných ploch, tří ploch přestavby, jedné plochy orné půdy, dvou koridorů VVN, aktualizace funkčního využití stabilizované plochy ZZ – zahrady a sady v nezastavěném území, drobná úprava ÚSES z důvodu zajištění návaznosti na okolní obce a aktualizace hranice zastavěného území k 18.2.2017.

Téměř všechny navržené plochy jsou situovány v návaznosti na zastavěné území či na plochy shodného charakteru obsažené v platném ÚP obce, mají lokální význam a z hlediska širších vztahů v území nemají žádný vliv na okolní obce. V tomto ohledu jsou výjimkou plochy a koridory elektroenergetiky, které jsou převzaty ze ZÚR JMK.

Předmětem návrhu územního plánu je konkrétně vymezení:

1) Zastavitelných ploch:

Označení plochy	Funkční využití plochy
Z79	UP – Plochy veřejných prostranství
Z80	VS – Plochy výroby a skladování
Z82	SO – Plochy smíšené obytné
Z83	VD – Plochy výroby drobné
Z84	VS – Plochy výroby a skladování
Z85	TI – Plochy technické infrastruktury
Z86	UP – Plochy veřejných prostranství
Z87	BR – Plochy bydlení v rodinných domech
Z88	SO – Plochy smíšené obytné
Z89	UP – Plochy veřejných prostranství

2) Plochy přestavby:

Označení plochy	Funkční využití plochy
P77	VS – Plochy výroby a skladování
P78	SVa – Plochy smíšené výrobní - agroturistika
P81	VD – Plochy výroby drobné

Ve změně ÚP jsou dále navrženy dva koridory VVN (K-TEE02 a K-TEE25). Dále je navržena plocha orné půdy (ZO 87) a do stabilizovaných ploch je zakreslena plocha zahrad a sadů (ZZ). Ve Změně č. 2 došlo k drobné úpravě ÚSES z důvodu zajištění návaznosti na sousední katastry a aktualizaci zastavěného území.

Součástí Změny č. 2 je i návrh územní rezervy železniční dopravy R-RDZ10 pro rekonstrukci železniční trati č. 300 Brno – Přerov v úseku Chrlice – Sokolnice.

Umístění koncepce

Kraj: Jihomoravský
Obec: Telnice
Katastrální území: Telnice u Brna

Předkladatel koncepce

Obec Telnice
Růžová 243
664 59 Telnice

Pořizovatel územního plánu Telnice

Obecní úřad Telnice

Zpracovatel vyhodnocení SEA k územnímu plánu

RNDr. Marek Banaš, Ph.D.

Držitel autorizace podle §19 zákona č. 100/2001 Sb., v platném znění (osvědčení MŽP o odborné způsobilosti ke zpracování dokumentace a posudku, č.j. 42028/ENV/14 a autorizace pro biologické hodnocení a hodnocení vlivů na lokality soustavy Natura 2000

Průběh posuzování:

Podáním ze dne XXXXX byl Krajskému úřadu Jihomoravského kraje, Odboru životního prostředí a zemědělství (dále jen „krajský úřad“), doručen návrh zadání „**Změny č. 2 územního plánu Telnice**“.

Dne 24.11.2016 bylo pod č. j.: JMK 159381/2016 vydáno **stanovisko** k návrhu zadání **Změny č. 2 územního plánu Telnice** se závěrem, že je nezbytné a účelné návrh změny ÚP Telnice komplexně posuzovat z hlediska možných vlivů na životní prostředí a veřejné zdraví.

Příslušným orgánem ochrany přírody podle ustanovení §75 a dle § 77a odst. 4 písm. n) zákona č. 114/1992 Sb., o ochraně přírody a krajiny, ve znění pozdějších předpisů (dále jen „zákon o ochraně přírody a krajiny“), byl Krajský úřad Jihomoravského kraje ,

který v souladu s § 45i odst. 1 zákona o ochraně přírody a krajiny vydal stanovisko, že koncepce nemůže mít samostatně nebo ve spojení s jinými koncepcemi významný vliv na příznivý stav předmětu ochrany nebo celistvost evropsky významné lokality nebo ptačí oblasti (č.j. JMK 160701/2016 ze dne 10.11.2016).

Výše uvedené stanovisko k návrhu zadání s tím, že uvedený územní plán bude nutno posoudit z hlediska vlivů na životní prostředí, bylo zveřejněno v Informačním systému SEA Ministerstva životního prostředí ČR (<http://eia.cenia.cz/sea>).

Krajský úřad obdržel dne xxxx oznámení o konání společného jednání o návrhu Změny č. 2 územního plánu Telnice včetně vyhodnocení vlivů návrhu územního plánu na udržitelný rozvoj území spolu s žádostí o stanovisko k návrhu Změny č. 2 územního plánu Telnice. Předkladatelem i pořizovatelem je Obecní úřad Telnice. Stanovisko k návrhu Změny č. 2 územního plánu Telnice bylo krajským úřadem vydáno dne xxxx, pod č. j. xxxxx.

Společné jednání o návrhu územně plánovací dokumentace „**Změny č. 2 územního plánu Telnice**“, včetně vyhodnocení vlivů návrhu územního plánu na udržitelný rozvoj území proběhlo dne xxxx v xxxx hodin na xxxx.

Krajský úřad, podáním ze dne xxxx, obdržel od pořizovatele územního plánu připomínky a výsledky konzultací spolu s žádostí o vydání stanoviska k návrhu koncepce dle § 10g zákona o posuzování vlivů na životní prostředí ve smyslu ust. § 50 odst. 5 zákona č. 183/2006 Sb., o územním plánování a stavebním řádu (stavební zákon), ve znění pozdějších předpisů.

Vyhodnocení vlivů územního plánu na životní prostředí k návrhu „**Změny č. 2 územního plánu Telnice**“ bylo provedeno v souladu se zákonem o posuzování vlivů na životní prostředí a zpracováno přiměřeně v rozsahu přílohy stavebního zákona.

Krajský úřad v průběhu řízení obdržel od pořizovatele veškeré podklady potřebné pro vydání stanoviska dle § 22 e) zákona o posuzování vlivů na životní prostředí.

Na základě návrhu „**Změny č. 2 územního plánu Telnice**“, vyhodnocení vlivů návrhu územního plánu na životní prostředí, výsledku společného jednání a vypořádání došlých stanovisek a připomínek dotčených správních úřadů a dotčených územních samospráv, krajský úřad jako příslušný orgán podle § 22 e) zákona o posuzování vlivů na životní prostředí, ve smyslu ustanovení § 10g a § 10i odst. 2 citovaného zákona vydává

SOUHLASNÉ STANOVISKO

k vyhodnocení vlivů územního plánu na životní prostředí k návrhu

„**Změny č. 2 územního plánu Telnice**“

za dodržení následujících podmínek:

- Umísťování záměrů uvedených v příloze č. 1 zákona č. 100/2001 Sb., v platném znění v navrhovaných plochách podrobit hodnocení vlivů na životní prostředí a veřejné zdraví (projektová EIA).
- Při povolování zástavby v návrhových plochách postupovat tak, aby byla zachována kompaktnost zemědělských ploch, jejich obslužnost, a aby bylo zamezeno vodní a větrné erozi nezpevněných pozemků.
- Skrývku pozemků realizovat vždy jen v nezbytném rozsahu v souladu s postupem výstavby, a to v mimoprodukčním období říjen-březen.
- Využívat veškeré kulturní vrstvy zemin pro zvýšení úrodnosti pozemků přímo v daném území nebo jeho blízkém okolí.
- Při realizaci navržené zástavby omezit zrychlení odtoku dešťových vod ze zastavěných a zpevněných ploch s použitím zasakování (je-li možná) nebo retence.
- V maximální možné míře přizpůsobit zástavbu ochraně místního krajinného rázu.
- Umísťování výškově nebo prostorově potenciálně významných krajinných dominant podrobit hodnocení vlivů na krajinný ráz.
- Při eventuálních výsadbách zeleně ve volné krajině a v navržených plochách veřejné zeleně používat autochtonní druhy a vyvarovat se výsadbám nepůvodních druhů rostlin.
- Nebudovat v území nové bariéry významně bránící migraci živočichů, případně zajistit zachování průchodnosti krajiny vytvořením náhradních migračních cest kolem nově vymezených ploch výstavby.
- Respektovat opatření pro předcházení, snížení nebo kompenzaci všech závažných negativních vlivů na životní prostředí uvedená v kapitole 8 a 11 vyhodnocení vlivů územního plánu na životní prostředí, která odpovídají podrobnosti územního plánu
- Plocha Z82 SO – plochy smíšené obytné: Při budoucí realizaci plochy je žádoucí zachovat hodnotné lípy při jižním okraji plochy
- Koridory K-TEE02, K-TEE25: Ve fázi konkrétního budoucího záměru VVN realizovat po předchozím projednání s příslušným orgánem ochrany přírody konkrétní technická opatření vedoucí k minimalizaci rizika zranění či usmrcení ptáků na sloupech či drátech elektrického vedení (např. instalace chrániček, zviditelnění vodičů)

Závěrem upozorňujeme na § 53 odst. 5 písm. d) stavebního zákona, podle kterého je součástí odůvodnění územního plánu sdělení, jak bylo stanovisko k vyhodnocení vlivů územního plánu na životní prostředí zohledněno, s uvedením závažných důvodů, pokud některé požadavky nebo podmínky zohledněny nebyly.

Toto stanovisko není rozhodnutím podle zákona č. 500/2004 Sb., správní řád ve znění pozdějších předpisů a nelze se proti němu odvolat. Nenahrazuje vyjádření dotčených orgánů státní správy, ani příslušné povolení podle zvláštních předpisů.

Otisk úředního razítka

XXXXXXXXXX

vedoucí oddělení integrované prevence
Odboru životního prostředí a zemědělství
Krajského úřadu Jihomoravského kraje

Za správnost vyhotovení odpovídá: xxxx

Obdrží:

- pořizovatel ÚP: Obecní úřad Telnice

Potvrzení o zveřejnění (provedou pouze Obec Telnice a Jihomoravský kraj)

Vyvěšeno na úřední desce dne:

Razítko a podpis

.....

MINISTERSTVO ŽIVOTNÍHO PROSTŘEDÍ

100 10 Praha 10 - Vršovice, Vršovická 65

Vážený pan
RNDr. Marek Banaš, Ph.D.
Polívkova 15
779 00 Olomouc

Č.j.:
42028/ENV/14

Vyřizuje/telefon:
Ing. Milena Hlaváčová/267 122 993

V Praze dne:
7. 7. 2014

ROZHODNUTÍ

Ministerstvo životního prostředí jako ústřední orgán státní správy v oblasti posuzování vlivů na životní prostředí příslušný k rozhodování ve věci podle ustanovení § 21 písm. i) zákona č. 100/2001 Sb., o posuzování vlivů na životní prostředí a o změně některých souvisejících zákonů (zákon o posuzování vlivů na životní prostředí), ve znění pozdějších právních předpisů (dále jen „zákon“), vyhovuje podle ustanovení § 19 odst. 6 tohoto zákona žádosti pana RNDr. Marka Banaše, Ph.D., datum narození: 28. 7. 1976, bydliště Polívkova 15, 779 00 Olomouc (dále jen „žadatel“) ze dne 10. 6. 2014 a v souladu se zákonem č. 500/2004 Sb., správní řád, ve znění pozdějších předpisů:

I. Uděluje podle § 19 odst. 6 zákona

a u t o r i z a c i k e z p r a c o v á n í d o k u m e n t a c e a p o s u d k u

Oprávnění ke zpracovávání dokumentů podle § 19 zákona vzniká dnem nabytí právní moci tohoto rozhodnutí.

Autorizace se v souladu s § 19 odst. 7 zákona uděluje na dobu 5 let.

II. Při zpracování dokumentů souvisejících s posuzováním vlivů na životní prostředí a veřejné zdraví (dále jen „dokumenty“) je žadatel povinen zpracovávat tyto dokumenty na základě udělené autorizace tak, aby byl naplňován účel posuzování

vlivů na životní prostředí, kterým je podle ustanovení § 1 odst. 3 zákona získat objektivní odborný podklad pro vydání rozhodnutí, popřípadě opatření podle zvláštních právních předpisů, a přispět tak k udržitelnému rozvoji společnosti.

Žadatel je dále povinen v souladu s ustanovením § 2 zákona posuzovat vlivy na veřejné zdraví a vlivy na životní prostředí, zahrnující vlivy na živočichy a rostliny, ekosystémy, půdu, horninové prostředí, vodu, ovzduší, klima a krajinu, přírodní zdroje, hmotný majetek a kulturní památky, vymezené zvláštními předpisy, a na jejich vzájemné působení a souvislosti.

Žadatel je proto povinen zejména při výkonu udělené autorizace plnit následující právní povinnosti (dále jen "povinnosti vyplývající z rozhodnutí o udělení autorizace"):

1. Držitel autorizace zpracuje dokumenty na základě všech dostupných a úplných podkladů a informací.
2. Držitel autorizace uvede v oznámení a dokumentaci správné, úplné a jednoznačné údaje o záměru a o stavu životního prostředí.
3. Držitel autorizace v oznámení a dokumentaci vyhodnotí všechny vlivy záměru objektivně, na základě nejnovějších vědeckých poznatků a své závěry řádně odůvodní.
4. Držitel autorizace v posudku vyhodnotí všechny vlivy záměru a objektivně zhodnotí správnost všech údajů uvedených v dokumentaci, a to na základě nejnovějších vědeckých poznatků a své závěry řádně odůvodní.
5. Držitel autorizace uvede v oznámení koncepcce, resp. ve vyhodnocení správné, úplné a jednoznačné údaje o koncepci a o dotčeném území.
6. Držitel autorizace vyhodnotí všechny vlivy koncepcce objektivně, na základě nejnovějších vědeckých poznatků a své závěry řádně odůvodní.
7. Držitel autorizace zajistí zpracování dalších podkladů podle zvláštních právních předpisů, jsou-li vyžadovány, nebo pokud to povaha záměru vyžaduje, a veškeré jejich výstupy následně zapracuje do zpracovávaných dokumentů.

O d ů v o d n ě n í

Žadatel požádal o udělení autorizace a splnil podmínky pro udělení autorizace v souladu s § 19 odst. 3, odst. 4 a odst. 5 zákona a v souladu s ustanoveními přílohy č. 3 vyhlášky Ministerstva životního prostředí č. 457/2001 Sb., o odborné způsobilosti a o úpravě některých dalších otázek souvisejících s posuzováním vlivů na životní prostředí.

Ukončené vysokoškolské vzdělání bylo doloženo diplomem a vysvědčením o státní závěrečné zkoušce. Vykonaná zkouška odborné způsobilosti byla doložena osvědčením (č.j.: 19017/ENV/14, datum vydání: 10. 6. 2014). Bezúhonnost byla doložena výpisem z rejstříku trestů (datum vydání: 26. 5. 2014).

Pro výkon činností držitele autorizace jsou v článku II. stanoveny povinnosti dle § 1 odst. 3 a dle § 2 zákona, které je nutné v zájmu naplnění účelu a smyslu posuzování vlivů na životní prostředí dodržovat. Dokumenty zpracovávané autorizovanou osobou jsou zásadními podklady v procesu posuzování vlivů na životní prostředí dle zákona a slouží jako

odborný podklad příslušnému úřadu dle § 20 zákona při formulaci závěru zjišťovacího řízení dle § 7 a § 10d zákona nebo stanoviska dle § 10 a § 10g zákona.

Pokud autorizovaná osoba při výkonu autorizované činnosti nebude dodržovat požadavky Ministerstva životního prostředí uvedené ve výroku II, dojde ze strany autorizované osoby k neplnění povinnosti vyplývající z rozhodnutí o udělení autorizace, což je při opakovaném neplnění povinnosti důvodem pro odejmutí autorizace podle ustanovení § 19 odst. 9 zákona.

Vzhledem ke skutečnosti, že předložená žádost obsahovala všechny náležitosti a byly splněny všechny podmínky pro udělení autorizace ke zpracování dokumentů, rozhodlo Ministerstvo životního prostředí tak, jak je ve výroku tohoto rozhodnutí uvedeno.

Řízení o vydání tohoto rozhodnutí podléhá ve smyslu zákona č. 634/2004 Sb., o správních poplatcích, ve znění pozdějších předpisů, správnímu poplatku ve výši 1000 Kč (položka 22 písm. b) sazebníku). Poplatek byl uhrazen formou kolkové známky.

Poučení o opravném prostředku

Proti tomuto rozhodnutí lze podat rozklad ministrovi životního prostředí, podle § 152 zákona č. 500/2004 Sb., správní řád, ve znění pozdějších předpisů, ve lhůtě do 15 dnů ode dne oznámení rozhodnutí, prostřednictvím Ministerstva životního prostředí, Vršovická 65, 100 10 Praha 10.



Ing. Jaroslava Honová
ředitelka odboru
posuzování vlivů na životní prostředí
a integrované prevence

Toto rozhodnutí obdrží:

- a) žadatel – RNDr. Marek Banaš, Ph.D. – účastník správního řízení
- b) po nabytí právní moci: orgán příslušný k evidenci – odbor posuzování vlivů na životní prostředí a integrované prevence Ministerstva životního prostředí