

ÚZEMNÍ PLÁN OMICE



III. VYHODNOCENÍ VLIVŮ ÚZEMNÍHO PLÁNU NA UDRŽITELNÝ ROZVOJ ÚZEMÍ

Požizovatel: Obecní úřad Omice, Tetčická 51, 664 41 Troubsko
Objednatel: Obec Omice, Tetčická 51, 664 41 Troubsko

Projektant: AR projekt s.r.o., Hviezdoslavova 29, 627 00 Brno
Tel/Fax: 545217035, Tel. 545217004
E-mail: mail@arprojekt.cz
www.arprojekt.cz

Vedoucí a zodpovědný projektant: Ing. arch. Milan Hučík (autorizace č. 02 483)

Číslo zakázky: 863

Datum zpracování: 04/2018

Autorský kolektiv: Ing. arch. Milan Hučík
Ing. Michaela Kolibová

ÚSES: Ing. Michaela Kolibová (osvědčení č.04 235)

Posouzení vlivu na životní prostředí (SEA): (RNDr. Marek Banaš, Ph.D. (držitel
autorizace dle zák. č. 100/2001 Sb., v platném znění, č.j.: 42028/ENV/14)

OBSAH

- A. VYHODNOCENÍ VLIVŮ ÚZEMNÍHO PLÁNU NA ŽIVOTNÍ PROSTŘEDÍ ZPRACOVANÉ PODLE PŘÍLOHY STAVEBNÍHO ZÁKONA, POKUD PŘÍSLUŠNÝ ÚŘAD UPLATNIL POŽADAVEK NA TOTO VYHODNOCENÍ _____ 4
- B. VYHODNOCENÍ VLIVŮ ÚP NA EVROPSKY VÝZNAMNÉ LOKALITY NEBO PTAČÍ OBLASTI, POKUD ORGÁN OCHRANY PŘÍRODY VÝZNAMNÝ VLIV NA TATO ÚZEMÍ NEVYLOUČIL _____ 8
- C. VYHODNOCENÍ VLIVŮ NA SKUTEČNOSTI ZJIŠTĚNÉ V ÚZEMNĚ ANALYTICKÝCH PODKLADECH _____ 9
- D. VYHODNOCENÍ VLIVŮ NA JINÉ SKUTEČNOSTI OVLIVNĚNÉ NAVRŽENÝM ŘEŠENÍM, NEPODCHYCENÉ V ÚZEMNĚ ANALYTICKÝCH PODKLADECH _____ 19
- E. VYHODNOCENÍ PŘÍNOSU ÚZEMNÍHO PLÁNU K NAPLNĚNÍ PRIORITY ÚZEMNÍHO PLÁNOVÁNÍ PRO ZAJIŠTĚNÍ UDRŽITELNÉHO ROZVOJE ÚZEMÍ _____ 22
- F. VYHODNOCENÍ VLIVŮ NA UDRŽITELNÝ ROZVOJ ÚZEMÍ - SHRUTÍ _____ 23

Přílohy:

Vyhodnocení vlivů územně plánovací dokumentace na životní prostředí dle zákona č.100/2001 Sb. v rozsahu přílohy č. 1 zákona č.183/2006 Sb., v platném znění.

ÚVOD

Dotčený orgán vyloučil významný vliv územního plánu Omice na příznivý stav předmětu ochrany nebo celistvost evropsky významných lokalit nebo ptačích oblastí soustavy NATURA 2000, zpracování vyhodnocení vlivů na soustavu NATURA 2000 nebylo požadováno.

Dotčený orgán (OŽP KÚ JMK) uplatnil požadavek na vyhodnocení vlivů územního plánu Omice na životní prostředí ve smyslu zákona č. 100/2001 Sb.

Souběžně s ÚP Omice proto bylo podle § 47 odst. (3) zákona č. 183/2006 Sb., v platném znění, vypracováno Vyhodnocení předpokládaných vlivů územního plánu na udržitelný rozvoj. Jeho součástí – Vyhodnocení vlivů územního plánu na životní prostředí – byla vypracována oprávněnou osobou, RNDr. Markem Banašem, Ph.D. (držitelem autorizace dle zák. č. 100/2001 Sb., v platném znění, č.j.: 42028/ENV/14) dle zákona č. 100/2001 Sb., o posuzování vlivů na životní prostředí.

Závěry SEA posouzení a navrhovaná opatření jsou zapracovány do územního plánu.

Udržitelný rozvoj je novým rámcem strategie civilizačního rozvoje. Vychází z klasické a široce přijaté definice Komise OSN pro životní prostředí a rozvoj z r. 1987, která považuje rozvoj za udržitelný tehdy, naplní-li potřeby současné generace, aniž by ohrozil možnosti naplnit potřeby generací příštích. Cílem je takový rozvoj, který zajistí vyvážený vztah mezi třemi základními pilíři: sociálním, ekonomickým a environmentálním. Podstatou udržitelnosti je naplnění tří základních cílů:

- sociální rozvoj
- účinná ochrana životního prostředí a šetrné využívání přírodních zdrojů
- udržení vysoké a stabilní úrovně ekonomického růstu a zaměstnanosti.

Obsah vyhodnocení předpokládaných vlivů územního plánu na udržitelný rozvoj území je dán přílohou č. 5 vyhl.č. 500/2006 Sb., v platném znění.

A. VYHODNOCENÍ VLIVŮ ÚZEMNÍHO PLÁNU NA ŽIVOTNÍ PROSTŘEDÍ ZPRACOVANÉ PODLE PŘÍLOHY STAVEBNÍHO ZÁKONA, POKUD PŘÍSLUŠNÝ ÚŘAD UPLATNIL POŽADAVEK NA TOTO VYHODNOCENÍ

Krajský úřad Jihomoravského kraje, Odbor životního prostředí vyloučil stanoviskem významný vliv územního plánu na příznivý stav předmětu ochrany nebo celistvost evropsky významné lokality a ptačí oblasti soustavy NATURA 2000.

Současně OŽP konstatoval, že z hlediska dalších zájmů chráněných Zákonem č. 114/1992 Sb., o ochraně přírody a krajiny, ve znění pozdějších předpisů z předloženého návrhu zadání zřejmé, že návrh nového ÚP má poměrně zásadně revidovat platný ÚP, přičemž z něj vyplývá, že třeba řešit možné střety s ochranou životního prostředí. Budoucí využití ploch může mít negativní vliv na složky životního prostředí a veřejné zdraví obyvatel, a proto byl s využitím principu předběžné opatrnosti uplatněn požadavek na vyhodnocení SEA.

Požadováno je vyhodnocení vlivů ÚP Omice na životní prostředí, ve smyslu zákona č. 100/2001 Sb. Posouzení je zpracováno RNDr. Markem Banašem, Ph.D. (držitelem autorizace dle zák. č. 100/2001 Sb., v platném znění, č.j.: 42028/ENV/14). Podle požadavků KÚ JMK se vyhodnocení zaměří zejména na problematiku ochrany přírody a krajiny, krajinného rázu, ochrany ZPF, ochrany povrchových a podzemních vod. Dále na problematiku hluku, ochrany ovzduší a na možné negativní dopady na životní prostředí a veřejné zdraví související s budoucím využitím návrhových ploch. Návrhové plochy budou posouzeny ve vzájemných vztazích, aby byly eliminovány budoucí střety vyplývající z rozdílného funkčního využití.

Rámcový obsah vyhodnocení vlivů Návrhu ÚP na životní prostředí je uveden v příloze č. 1 k zákonu č. 183/2006 Sb., o územním plánování a stavebním řádu (stavební zákon), ve znění pozdějších předpisů, struktura obsahu vyhodnocení vlivů je rozčleněna do 12 kapitol.

1. Stručné shrnutí obsahu a hlavních cílů politiky územního rozvoje nebo územně plánovací dokumentace, vztah k jiným koncepcím
2. Zhodnocení vztahu územně plánovací dokumentace (ÚPD, tj. územního plánu) k cílům ochrany životního prostředí přijatým na vnitrostátní úrovni
3. Údaje o současném stavu životního prostředí v řešeném území a jeho předpokládaném vývoji, pokud by nebyla uplatněna ÚPD
4. Charakteristiky životního prostředí, které by mohly být uplatněním ÚPD významně ovlivněny
5. Současné problémy a jevy životního prostředí, které by mohly být uplatněním ÚPD významně ovlivněny, zejména s ohledem na zvláště chráněná území a ptačí oblasti
6. Zhodnocení stávajících a předpokládaných vlivů navrhovaných variant ÚPD, včetně vlivů sekundárních, synergických, kumulativních, krátkodobých, střednědobých a dlouhodobých, trvalých a přechodných, kladných a záporných; hodnotí se vlivy na obyvatelstvo, biologickou rozmanitost, faunu, flóru, půdu, vodu, ovzduší, klima, hmotné statky, kulturní dědictví včetně dědictví architektonického a archeologického a vlivy na krajinu včetně vztahů mezi uvedenými oblastmi vyhodnocení
7. Porovnání zjištěných nebo předpokládaných kladných a záporných vlivů podle jednotlivých variant řešení a jejich zhodnocení. Srozumitelný popis použitých metod vyhodnocení včetně jejich omezení
8. Popis navrhovaných opatření pro předcházení, snížení nebo kompenzaci všech zjištěných nebo předpokládaných závažných záporných vlivů na životní prostředí
9. Zhodnocení způsobu zapracování vnitrostátních cílů ochrany životního prostředí do ÚPD a jejich zohlednění při výběru variant řešení
10. Návrh ukazatelů pro sledování vlivu ÚPD na životní prostředí
11. Návrh požadavků na rozhodování ve vymezených plochách a koridorech z hlediska minimalizace negativních vlivů na životní prostředí

12. Netechnické shrnutí výše uvedených údajů

13. Závěr a návrh stanoviska

Zpracované vyhodnocení vlivů Návrhu ÚP na životní prostředí respektuje výše uvedenou strukturu a obsah dokumentu podle přílohy stavebního zákona a zohlednilo požadavky krajského úřadu a dalších dotčených orgánů na vyhodnocení vlivů. Kompletní podrobné vyhodnocení vlivů Návrhu ÚP na životní prostředí je uvedeno v příloze tohoto vyhodnocení. Vlivy Návrhu ÚP (tj. navrhovaných rozvojových lokalit a navrhovaných změn funkčního využití území) na životní prostředí byly vyhodnoceny ze všech podstatných aspektů, a to v přehledných tabulkách i v textech.

V rámci vyhodnocení vlivů Návrhu ÚP na jednotlivé složky ŽP bylo zohledněno jak navržené funkční využití jednotlivých lokalit, tak i možná kumulace vlivů více různých lokalit a různých druhů využití území.

Z vyhodnocení vlivů na životní prostředí vyplývá, že návrh územního plánu Omice bude mít akceptovatelný vliv na životní prostředí. Závěry SEA posouzení a navrhovaná opatření jsou zapracovány do územního plánu.

Závěry SEA posouzení a jejich zohlednění v ÚP:

Z hlediska komplexního zhodnocení návrhu Územního plánu Omice a vzhledem k současnému a výhledovému stavu jednotlivých složek životního prostředí a s přihlédnutím ke všem souvisejícím skutečnostem, bylo konstatováno, že návrh Územního plánu Omice bude akceptovatelný za uskutečnění následujících opatření:

POŽADAVEK UPLATNĚNÝ V SEA	OPATŘENÍ V ÚP OMICE
Z01 – BR – plochy bydlení – v rodinných domech Z24 – UP – plochy veřejných prostranství – místní komunikace a veřejná prostranství	
Při budoucí výstavbě komunikace vyloučit zásahy do koryta potoka (významný krajinný prvek), včetně umístění deponií zemin a stavebních materiálů na březích potoka.	- Požadavek byl pro rozvojovou ploch Z24 akceptován a zapracován do kapitoly I.C.10.
Z13 – SO – plochy smíšené obytné	
Při realizaci budoucí výstavby zachovat na ploše maximální množství stromové a keřové vegetace.	- Požadavek byl pro rozvojovou ploch Z13 akceptován a zapracován do kapitoly I.C.6.
N12, N13, N14, N15, N16, N17, N18– NVp – plochy vodní a vodohospodářské – protipovodňová opatření	
Před budoucí realizací konkrétních záměrů je žádoucí po projednání s dotčeným orgánem ochrany přírody provést biologický průzkum dotčeného území (nivy a části koryta toku). Dle výsledků biologického průzkumu lze následně přijmout konkrétní opatření k ochraně či podpoře obecně a zvláště chráněných druhů bioty.	- Požadavek byl pro rozvojovou ploch N10 akceptován a zapracován do kapitoly I.E.7.
KDI2 - Koridor dopravní infrastruktury KT1 - Koridor technické infrastruktury	
Konkrétní záměry budou posouzeny v procesu EIA na projektové úrovni. Konkrétní technické řešení budoucích záměrů a otázku případných výjimek z ochranných podmínek zvláště chráněných druhů je nutné konzultovat s příslušným orgánem ochrany přírody. Je třeba respektovat případná již existující stanoviska EIA ke konkrétním záměrům.	Podmínky byly zapracovány do kapitol I.C.11 a I.C.12.
KDI1 - Koridor dopravní infrastruktury	

<p>Konkrétní záměry budou posouzeny v procesu EIA na projektové úrovni.</p> <p>Konkrétní technické řešení budoucích staveb je nezbytné konzultovat s dotčenými orgány ochrany životního prostředí.</p> <p>Je třeba respektovat případná již existující stanoviska EIA ke konkrétním záměrům.</p>	<p>Podmínky byly zapracovány do kapitoly I.C.11.</p>
--	--

Navrhovaná opatření pro předcházení, snížení nebo kompenzaci vlivů na životní prostředí a jejich zohlednění v ÚP:

POŽADAVEK UPLATNĚNÝ V SEA	OPATŘENÍ V ÚP
Ochrana životního prostředí obecně	
Umisťování záměrů uvedených v příloze č. 1 zákona č. 100/2001 Sb., v platném znění v navrhovaných plochách podrobit hodnocení vlivů na životní prostředí a veřejné zdraví (projektová EIA).	Vyplývá ze zákona. Žádná opatření.
Ochrana půdy	
Při povolování zástavby v návrhových plochách postupovat tak, aby byla zachována kompaktnost zemědělských ploch, jejich obslužnost, a aby bylo zamezeno vodní a větrné erozi nezpevněných pozemků nebo zvýšenému riziku negativních dopadů bořivých větrů na okrajové části lesních porostů.	<p>V rozvojových plochách, kde je to účelné, je ve specifických koncepčních podmínkách pro využití ploch definováno pořadí změn. Především se jedná o realizaci veřejné dopravní a technické infrastruktury, která má předcházet před realizací konkrétního rozvojového záměru.</p> <p>Všechny rozvojové plochy navazují na zastavěné území. Jedinou výjimku tvoří plochy přestavby P21 a P31, které využívají stávající plochy brownfield (prostor stávajícího lomu, kde probíhá těžba a plocha bývalého vojenského areálu) a řeší jejich nové funkční využití.</p> <p>Pro eliminaci eroze v řešeném území je vymezen územní systém ekologické stability, který bude v rámci pozemkových úprav dále doplněn o návrh větrolamů.</p>
Skrývku pozemků realizovat vždy jen v nezbytném rozsahu v souladu s postupem výstavby, a to v mimoprodukčním období říjen-březen.	Není v kompetenci ÚP. Žádná opatření.
Využívat veškeré kulturní vrstvy zemin pro zvýšení úrodnosti pozemků přímo v daném území nebo jeho blízkém okolí.	
Ochrana povrchových a podzemních vod:	
U staveb v záplavových územích volit takové technické řešení a zabezpečení, aby nedošlo ke zhoršení průchodu případné povodňové vlny a k rozplavení případně ukládaných sypkých materiálů.	V záplavovém území nejsou ÚP vymezeny žádné rozvojové plochy.
U ploch vymezených v blízkosti vodních toků je nutné zachovat pásmo o šířce 6 m od břehové čáry zcela bez zástavby.	Respektováno. OP vodních toků je zakresleno v Koordinačním výkrese II.01
Stabilizace odtokových poměrů:	

Zajistit koordinaci případných změn v krajině tak, aby funkčnost protipovodňových opatření zůstala zachována.	V ÚP je zpracována koncepce přírodě blízkých protipovodňových opatření studií „Bobrava, km 16,242 – 29,520, od Radostického mlýna nad Rosice – přírodě blízká protipovodňová opatření, studie proveditelnosti“ (zpracovatel Aquatis, a.s., Brno, říjen 2015).
Při realizaci navržené zástavby omezit zrychlení odtoku dešťových vod ze zastavěných a zpevněných ploch s použitím zasakování (je-li možná) nebo retence.	Ve výrokové části ÚP, v kap. I.D.2 je stanoveno: Dešťové vody budou přednostně řešeny vsakováním na vlastním pozemku, případně akumulovány a využívány k zálivce. Srážkové vody z komunikací a veřejných ploch budou odváděny s využitím přírodní i umělé retence mělkými stokami či otevřenými mělkými příkopy do vodních toků. Před zaústěním do vodoteče budou po vyhodnocení možného znečištění na stokách osazeny lapače štěrku, ropných látek a vybudovány usazovací nádrže
Ochrana krajinného rázu:	
V maximální možné míře přizpůsobit zástavbu ochraně místního krajinného rázu.	ÚP stanovuje v rámci regulativů všech funkčních ploch podmínky jejich využití a stanovuje pro ně prostorové regulativy. Prostorové regulativy přitom zohledňují mimo jiné i polohu jednotlivých ploch a jejich možný dopad na krajinný ráz.
Umisťování výškově nebo prostorově potenciálně významných krajinných dominant podrobit hodnocení vlivů na krajinný ráz.	
Ochrana flóry, fauny, ekosystémů a ÚSES:	
Při eventuálních výsadbách zeleně ve volné krajině a v navržených plochách veřejné zeleně používat autochtonní druhy a vyvarovat se výsadbám nepůvodních druhů rostlin.	ÚP stanovuje v rámci regulativů funkčních ploch v krajině (NP, NK) podmínky jejich využití a stanovuje zachování využití autochtonních druhů. Požadavek byl zpracován do kapitoly I.E.8 „Ochrana přírody, půdy, povrchových a podzemních vod“.
Nebudovat v území nové bariéry významně bránící migraci živočichů, případně zajistit zachování průchodnosti krajiny vytvořením náhradních migračních cest kolem nově vymezených ploch výstavby.	ÚP respektuje migračně významné území a migrační koridory, viz. zakres v Koordinačním výkrese II.02. Požadavek byl zpracován do kapitoly I.E.8 „Ochrana přírody, půdy, povrchových a podzemních vod“.

Vlastní vyhodnocení je obsaženo v samostatné příloze.

V průběhu prací na ÚP a navazujících projednání byly koridory územních rezerv dopravní infrastruktury (KRD1 - koridor územní rezervy pro možné budoucí umístění dopravní infrastruktury - v úseku MÚK Kývalka - MÚK Slatina (pro zkapacitnění dálnice D1 včetně přestavby mimoúrovňových křižovatek, KRD3 - koridory územních rezerv pro možné budoucí umístění dopravní infrastruktury (optimalizace železniční tratě s elektrizací a částečným zdvojkolejněním) a koridory územních rezerv pro možné budoucí umístění technické infrastruktury KRT1 (koridor územní rezervy pro možné budoucí umístění technické infrastruktury (horkovod z JE Dukovany) na základě vydaných ZÚR kraje a dalších podkladů do ÚP zpracovány jako koridory návrhové - koridory technické (KT1) či dopravní (KDI1, KDI2) infrastruktury.

Další změny vyplývající z projednání Návrhu ÚP Hrušky jsou přesně definovány v Odůvodnění ÚP, v kapitole "Rekapitulace změn provedených v rámci úpravy ÚP po společném jednání (změnový list) a po veřejném projednání".

B. VYHODNOCENÍ VLIVŮ ÚP NA EVROPSKY VÝZNAMNÉ LOKALITY NEBO PTAČÍ OBLASTI, POKUD ORGÁN OCHRANY PŘÍRODY VÝZNAMNÝ VLIV NA TATO ÚZEMÍ NEVYLOUČIL

Podle § 47 odst. 2 stavebního zákona byl Návrh zadání ÚP předložen dotčeným orgánům k uplatnění jejich vyjádření a požadavků. Orgán ochrany přírody může ve svém stanovisku dle § 45i zákona č. 114/1992 Sb., o ochraně přírody a krajiny, ve znění pozdějších předpisů, požadovat vyhodnocení vlivu koncepce (samostatně či v kumulaci s jinými koncepcemi) na lokality soustavy Natura 2000, pokud nelze vyloučit významný vliv koncepce na tyto lokality.

V řešeném území se území soustavy Natura 2000 nenachází.

Příslušný orgán ochrany přírody, tj. Krajský úřad Jihomoravského kraje, odbor životního prostředí, ve svém vyjádření vyloučil významný vliv na lokality soustavy Natura 2000, zpracování vyhodnocení vlivů na soustavu NATURA 2000 nebylo požadováno.

Výše uvedený závěr OŽP vychází z úvahy, že hodnocená koncepce je svou lokalizací zcela mimo území prvků soustavy NATURA 2000 a svou věcnou povahou nemá potenciál působit přímé, nepřímé či sekundární vlivy na celistvost a příznivý stav předmětů ochrany. Toto odůvodněné stanovisko se vydává postupem podle části čtvrté zákona č. 500/2004 Sb., správní řád a nejedná se o rozhodnutí ve správním řízení. Tento správní akt nenahrazuje jiná správní opatření a rozhodnutí, která se k hodnocené aktivitě vydávají podle zvláštních právních předpisů.

C. VYHODNOCENÍ VLIVŮ NA SKUTEČNOSTI ZJIŠTĚNÉ V ÚZEMNĚ ANALYTICKÝCH PODKLADECH

Ze zákona č. 163/2006 Sb., v platném znění, vyplývá, že územní plány by měly být postaveny na výchozích podkladech stavu a vývoje území, které jsou obsahem územně analytických podkladů (ÚAP).

Podkladem pro ÚP Omice byla třetí úplná aktualizace územně analytických podkladů ORP Šlapanice 2014, kterou pořídil MěÚ Šlapanice, odbor výstavby, oddělení územního plánování a památkové péče.

Environmentální pilíř, důsledky na přírodní hodnoty

V rámci trvale udržitelného rozvoje je žádoucí realizovat opatření směřující ke snižování zátěže a zlepšení stavu životního prostředí. Kvalita životního prostředí a podmínky pro život obyvatel jsou v řešeném území suboptimální.

Využití území a jeho stabilita:

Území	Podíl zemědělské půdy z celkové výměry (%)	Podíl orné půdy ze zemědělské půdy (%)	Podíl trvalých travních porostů ze zemědělské půdy (%)	Podíl zastavěných a ostatních ploch z celkové výměry (%)	Podíl vodních ploch z celkové výměry (%)	Podíl lesů z celkové výměry (%)	Koeficient ekologické stability
Omice	35,55	86,58	8,1	1,1	0,64	53,95	1,5

Území	Celková výměra (ha)	Zemědělská půda (ha)	Orná půda (ha)	Zahrady (ha)	TTP (ha)	Lesní půda (ha)	Vodní plochy (ha)	Zastavěné plochy (ha)	Ostatní plochy (ha)
Omice	1045,9	371,8	321,9	21,9	26,1	564,3	5,7	11,5	92,7

(Zdroj: UAP ORP ŠLAPANICE)

Územní plán Omice plně respektuje lesy a chráněná přírodní území. Důsledkem realizace záměrů v územním plánu může být snížení podílu orné půdy, které je však částečně kompenzováno zvýšením podílu zeleně v krajině spolu s protipovodňovými opatřeními – negativní vliv na ekologický pilíř je nízký.

Horninové prostředí a geologie

Do katastrálního území Omice zasahuje těžený Dobývací prostor Omice číslo 7 0836 (surovina rula, diorit) organizací Hutira - Omice, s.r.o. Dále se zde nachází ložisko nerostných surovin Omice číslo 3135400 (surovina stavební kámen, adamelit, křemenný diorit, kontaktní rohovec a rula), těžené současnou povrchovou těžbou organizací Hutira - Omice, s.r.o., Omice.

ÚP respektuje stávající těžbu v území, ale současně s majitelem a investorem dané lokality vytváří územní podmínky pro rekultivaci území, až bude těžba v k.ú. Omice ukončena. Ve stávajícím dobývacím prostoru je uvažováno se zřízením občanské vybavenosti P21 zaměřené na seniorské bydlení s doplňujícími relaxačními, rekreačními a zdravotními službami dle již vytvořené studie (IVOPARK BOBRAVA, Ing. arch. Šárka Drncová, Ing. arch. Petr Doležal). Tento rozvojový záměr je doplněn o plochy veřejných prostranství - veřejné parkové zeleně UZ Z33, Z34 a plochu přírodní N02 pro realizaci vloženého místního biocentra do nadregionálního biokoridoru. Současně ÚP vymezuje dle výše uvedeného projektu i prostor pro realizaci ČOV Z35 a obslužnou účelovou komunikaci Z36.

Vodní režim

Územní plán nebude mít významný vliv na vodní režim.

Na území SO ORP Šlapanice byla rozsáhlá území vymezena jako zranitelné oblasti, dle nařízení vlády č. 103/2003 Sb., o stanovení zranitelných oblastí a o používání a skladování hnojiv a statkových hnojiv, střídání plodin a provádění protierozních opatření v těchto oblastech a revidována nařízením vlády č. 219/2007 Sb. kterým se mění nařízení vlády č. 103/2003 Sb. Do této oblasti bylo zahrnuto i k.ú. Omice.

Částečně ke znečištění povrchových vod přispívá nejen zemědělská výroba, ale i doprava (umístění komunikace, železnice a lomu s provozem těžkých mechanismů v bezprostřední blízkosti vodního toku). Kvalita povrchových a podzemních vod má vzájemnou souvislost. Průsaky škodlivin propustnými půdními vrstvami způsobují kontaminaci spodních vod. Řešené území bylo v nedávné minulosti zásobeno pitnou vodou ze samostatného vodovodu Omice jehož zdrojem bylo JÚ Omice - 3 studny. Tato celková koncepce byla přehodnocena, kvůli nadlimitním hodnotám chloridů, pro které byl tento vodní zdroj zrušen a nahrazen jiným zdrojem.

Kolem vodního toku Bobrava na jižním okraji řešeného území bylo vyhlášeno záplavové území včetně aktivní zóny záplavy. Do záplavového území zasahuje zastavěné území velmi okrajově a to v odlehle části Dvorek. Územní plán neumožňuje výstavbu v záplavovém území.

Realizace některých rozsáhlých zastavitelných ploch, zejména pro výrobu a skladování, přináší riziko zhoršení odtokových poměrů. Toto riziko je eliminováno stanovením podmínek využití těchto ploch – vymezením koeficientů zastavění ploch, stanovením požadavků na ozelenění a na nakládání s dešťovými vodami.

Současně bylo do ÚP zanesena studie řešící protipovodňová opatření na vodním toku Bobrava - Koncepce přírodě blízkých protipovodňových opatření studií „Bobrava, km 16,242 – 29,520, od Radostického mlýna nad Rosice – přírodě blízká protipovodňová opatření, studie proveditelnosti“, Aquatis, a.s., Brno, říjen 2015). Na základě výše uvedeného podkladu byly v jižní části řešeného území v návaznosti na vodní tok Bobrava vymezeny plochy vodní a vodohospodářské - protipovodňová opatření NVp (N12, N13, N14, N15, N16, N17, N18), které přispějí k posílení retenčních schopností údolní nivy, zlepšení odtokových poměrů, omezení projevů plošné eroze na zemědělské půdě a mimo jiné i zvýšení ekologické stability území.

Kvalita ovzduší

Ovzduší v katastru Omice neznečišťuje přímo žádný zdroj průmyslové výroby ani podnikatelské aktivity.

Správní území obce Omice je dle ÚAP OPR Šlapanice vyhodnoceno jako území s překročením imisního limitu. Hlavními zdroji znečištěného ovzduší v řešeném území je silniční doprava a to zejména jako zdroj polétavého prachu, oxidu dusíku a benzenu v přílehlém okolí dálnice D1 situované v severní části řešeného území. Jako další zdroje znečištění může být považována i další doprava na okružních a průjezdních komunikacích, železniční doprava, stávající těžba v lomu na jihu k.ú. Omice, ale i dopad a blízkost brněnské průmyslové aglomerace.

Tento problém ale nelze řešit izolovaně v rámci sledovaného území. Realizace záměrů územního plánu neovlivní významně kvalitu ovzduší.

Odpady

V území obce Omice se nachází sběrný dvůr, kde konkrétní rozvojová plochy Z23 VD řeší koordinaci stavu s ÚP a vymezuje zde tuto novou rozvojovou plochu.

Vytříděné nebezpečné odpady a velkoobjemové odpady budou jednak shromažďovány ve sběrném dvoře, jednak odváženy i mobilními prostředky pravidelným nárazovým sběrem. Vlastní likvidace (neškodlivé uložení nebo druhotné využití) se předpokládá mimo území řešené územním plánem.

Ochrana přírody a krajiny

V řešeném území se nenachází žádné zvláště chráněné území, ani území soustavy Natura 2000. Historicky zde byla vymezena přírodní památka Na Hájku, která byla na základě stanoviska dotčeného orgánu státní správy zrušena.

Registrované významné krajinné prvky se na území obce Omice nacházejí a jsou zakresleny v Koordinačním výkrese č. II.01. Dále se podle § 3 zákona č. 114/1992 Sb., v platném znění v tomto území za VKP považují lesy, rašeliniště, vodní toky, rybníky, jezera, údolní nivy a dále jiné části krajiny, které

příslušný orgán ochrany přírody zaregistruje podle § 6 zákona.

V řešeném území se nachází památný strom Dub u Omice, který je v ÚP respektován a zakreslen do Koordinačního výkresu č. II.01. Současně do jižní až jihovýchodní části řešeného území zasahuje přírodní park Bobrava.

Všechna výše uvedená chráněná území jsou v územním plánu zohledněna.

Některé zastavitelné plochy mohou mít potenciálně negativní vliv na krajinný ráz. Toto riziko je eliminováno stanovenými podmínkami využití těchto ploch, výškovou regulací zástavby, prostorovou strukturou zástavby a v konkrétních případech i stanovení koeficientu zastavění ploch.

Územní systém ekologické stability

V řešeném území je vymezen ÚSES - nadregionální biokoridory, regionální biocentra, místní biokoridory, místní biocentra a interakční prvky. Pro posílení ekologické stability řešeného území mají význam zvláště části ÚSES vymezené v intenzivně využívané zemědělské krajině (orná půda) především v jižní části řešeného území. Pro biocentra jsou v ÚP vymezeny plochy přírodní NP (N01, N02, N03, N04, N05, N06, N07, N08, N09), které přispějí k posílení ekologické stability území.

Koeficient ekologické stability

Obec Omice je dle koeficientu ekologické stability 1,5 zařazena do území, pro které je charakteristická vcelku vyvážená krajina, v níž jsou technické objekty relativně v souladu s dochovalými přírodními strukturami. Je to jisté míry dáno i faktem, že je řešené území tvořeno z velké části stávajícími lesními komplexy obklopující obec, na kterou úzce navazuje hospodářsky intenzivně zemědělská půda. V řešeném území převládá půda III., IV. a V. třídy ochrany, půdy II. třídy ochrany se v území vyskytují pouze omezeně a půdy I. třídy ochrany zde nejsou zastoupeny vůbec. Návrh ploch k ozelenění se tak omezuje na biocentra a biokoridory a vymezená protipovodňová opatření ve formě návrhových ploch NVp.

Migračně významná území

Řešené území je dle ÚAP ORP Šlapanice vyhodnoceno jako migračně významné území s dálkově migračním koridorem vedoucím skrz stávající lesní komplex situovaný severovýchodně až severně nad obcí. Obě výše zmíněné hodnoty jsou zakresleny v koordinačním výkresu č. I.02 a které ÚP respektuje.

Zemědělský půdní fond a pozemky určené k plnění funkcí lesa

Podíl lesní půdy v k.ú. Omice tvoří 53,86%. Podíl orné půdy v k.ú. Omice 30,77%. Jedná se o půdy II. - V. třídy ochrany.

V katastru obce je v jižní části území při vodním toku Bobrava evidováno velké množství meliorovaných pozemků v užívání vlastníků, resp. nájemců těchto pozemků.

V rámci zpracování ÚP byly prověřovány různé alternativy umístění rozvojových ploch s ohledem na dopad do ZPF; komplexním vyhodnocením celé škály aspektů (vazba na dosud platný ÚPO, dostupnost ploch, náročnost na obsluhu území, krajinný ráz, kvalita zemědělské půdy, zájmy ochrany přírody, apod.).

Ve velké většině se bude jednat o záboru ZPF přebírané z ÚPO Omice. Přes všechnu snahu však nebude možné vyhnout se záboru chráněné zemědělské půdy. Jedná se především o zábor pro výstavbu rodinných domů. Tyto rozvojové plochy nelze řešit na půdě horší kvality z důvodů dopravních, hygienických, územně technických či architektonických, nebo z důvodů ochrany přírody a krajinného rázu.

Snahou územního plánu proto bylo, při zohlednění rozvojového potenciálu obce, především udržet kompaktní půdorys zastavěného území, umožňující bezproblémové obdělávání zemědělských pozemků v extravilánu a směřovat rozvoj zástavby takovým způsobem, aby byly v nejvyšší možné míře využity pozemky nižších tříd ochrany.

Ekonomický pilíř, hospodářský potenciál rozvoje

V řešeném území je ve srovnání s celorepublikovým průměrem (7,6%, 2013) zvýšená míra nezaměstnanosti (7,8% 2013, ÚAP ORP Šlapanice). V území došlo k výraznému úbytku počtu pracovních míst. Dopravní dostupnost Omice je bezproblémová, v obci je zastoupena jak výroba zemědělská, tak průmyslová a služby. Velkou roli hraje i blízkost města Brna a promítá se na celkové ekonomické závislosti na ekonomice tohoto města.

Míra nezaměstnanosti k 31.12.(%) - uchazeči o zaměstnání k 31.12. (dosažitelní)/ ekonomicky aktivní k 3.3.2001					
Rok	2008	2009	2010	2011	2013
Omice	3,48	5,5	9,3	7,8	5,7

Území	Počet uchazečů o zaměstnání absolventi 2013	Počet uchazečů o zaměstnání
Omice	10	27

(Zdroj: ÚAP ORP Šlapanice, aktualizace 2014)

Nezaměstnanost je řešena především vymezením ploch výroby a skladování, ploch smíšených obytných, které umožňují drobné podnikání v území, ploch občanského vybavení a plochy smíšené výrobní - agroturistiky. Vznik pracovních míst může vést ke snížení migrace a dojížděky za prací.

Plochy výroby

Územní plán Omice respektuje stávající plochy výroby a skladování, které jsou územně stabilizovány. V severní části řešeného území v lokalitě Kývalka se nachází stávající statek zabývající se chovem koní. Výhodně od obce Omice se nachází zemědělské stavby s přílehlým areálem, které jsou ve vlastnictví stejného majitele výše situovaného statku. Dále při západním okraji řešeného území nad železnicí se nachází další poměrně rozlehlá zemědělská usedlost "Dvorek", kde je výhledově uvažováno s spíše s orientací na plochy smíšené - výrobní - agroturistika.

Nově je v ÚP uvažováno s využitím stávající plochy brownfield bývalého vojenského areálu P31 a východně od obce s návrhem Z23 plochy koordinující faktický stav v území, kde se již nachází sběrný dvůr.

Občanská vybavenost

V obci je základní občanská vybavenost. V obci se nachází mateřská škola, veřejná knihovna, sportovní areál, základní služby, obchod a hřbitov. Územní plán navrhuje další plochy pro rozšíření občanské vybavenosti. Jedná se především o rozšíření MŠ (Z18), vytvoření územních podmínek pro např. domova pro seniory (Z17) a využití stávajícího dobývacího prostoru pro ukončení těžby jako multifunkčního prostoru občanského vybavení se zaměřením na seniorské bydlení s doplňujícími relaxačními, rekreačními a zdravotními službami (P21). Vznik občanské vybavenosti je umožněn taktéž v plochách smíšených obytných.

Sociální pilíř

V území dochází k postupnému růstu počtu obyvatel. Na to je třeba reagovat nabídkou dostatečného množství plochy pro bydlení. Věková struktura obyvatelstva odpovídá charakteru obce. Občanská vybavenost je na dobré úrovni, schází však domov pro seniory. ÚP vytváří územní podmínky vymezením ploch pro občanskou vybavenost, kde může být tento rozvojový záměr realizován.

Území	Počet bydlících obyvatel 2014	Přirozený přírůstek (r.2013)	Saldo migrace (r.2013)	Podíl obyvatel ve věku 65 a více let (r.2013, %)	Zemřelí (r.2013)	Přistěhovalí (2013)
Omice	792	2	6	17,3	6	28

(Zdroj: ÚAP ORP Šlapanice aktualizace 2014)

Trvale udržitelná společnost musí vykazovat dostatečnou životní úroveň každého jednotlivce a soudržnost společenství obyvatel. Město Brno, jako významný cíl cest za vyšším vybavením, je dobře dostupné. Obec by měla zvyšovat počet pracovních příležitostí pro své obyvatele tak, aby nedocházelo ke zvyšování nezaměstnanosti a ztrátám ekonomicky aktivních obyvatel migrací.

Technická a dopravní infrastruktura

Kvalita technické infrastruktury je důležitým kritériem rozvoje území a její prvky významně zasahují do života celé společnosti. Technická infrastruktura zahrnuje vedení, stavby a s nimi provozně související zařízení technického vybavení, jako jsou vodovody, vodojemy, kanalizace, ČOV, stavby a zařízení pro nakládání s odpady, trafostanice, energetické vedení, komunikační vedení veřejné komunikační sítě a elektronické komunikační zařízení veřejné komunikační sítě.

Technická a dopravní infrastruktura je v obci na velmi dobré úrovni a je stabilizována, v územním plánu nebylo třeba měnit stávající koncepci. Nově jsou zapracovány koridory pro realizaci nádmístních záměrů a dále byly zapracovány i konkrétní požadavky investorů rozvojových záměrů týkající se dílčí technické a dopravní infrastruktury.

Demografický vývoj

Údaje o bytovém fondu (SLBD 2011, ČSÚ):

Obyvatelstvo	1980	3.3.1991	1.3.2001	2006	26.3.2011	2013	2014
obce Omice	643	655	694	710	749	789	792
Obydlené byty celkem	207	210	233	-	252	267	-
Obložnost	3,106	3,119	2,978	-	2,972	2,955	-

Zdroj: Lexikon obcí, ÚAP ORP Šlapanice

Dle výše uvedené tabulky je patrné, že oproti počátku 21. století obec Omice zaznamenala do 80. let 20.stol. výraznou stagnaci počtu obyvatel. Od zlomového roku 1980 až do dnešní doby však má počet obyvatel vzrůstající tendenci. Jak ale také vyplývá z výše uvedené tabulky, nárůst počtu obyvatel Omic byl v posledním období (2001 - 2014) poměrně výrazný – o 98 obyvatel, tedy o 14%! Jedná se o poměrně vysoký přírůstek počtu obyvatel. Pokud má být rozvoj obce trvale udržitelný a pokud možno harmonický, měl by se vyvarovat výrazných skokových nárůstů.

Nezaměstnanost

Podíl nezaměstnaných ekonomicky aktivních obyvatel ve správním území obce představuje k roku 2011 7,8 %. Jedná se o hodnotu odpovídající mírně zvýšené hodnotě průměrné nezaměstnanosti ČR (7,3% 2011). Další zvyšování nezaměstnanosti je nežádoucím jevem, v rámci trvale udržitelného rozvoje území je cílem vytvářet na trhu práce nové příležitosti a podíl nezaměstnaných snižovat. Realizací konkrétních záměrů na návrhových plochách, zejména na plochách určených pro výrobu, vzniknou nové pracovní příležitosti. Územní plán Omice tedy vytváří územní předpoklady pro snížení nezaměstnanosti v obci, potenciálně také sníží počet obyvatel vyjíždějících do zaměstnání mimo obec.

Bydlení

V rámci trvale udržitelné společnosti je potřebné zajistit dostatek příležitostí pro důstojné bydlení. Navržené plochy pro obytnou výstavbu v rodinných domech a budou mít pozitivní vliv na individuální výstavbu. Údaje o bytovém fondu a nárocích na něj kladených jsou uvedeny v kapitole Odůvodnění ÚP Omice "Demografický vývoj". Předkládaný nový ÚP Omice vytváří dostatek zastavitelných ploch určených pro bytovou výstavbu.

Kulturní život

Řešené území se nachází několik zájmových sdružení jako jsou např. sbor dobrovolných hasičů, T.J. Sokol, Včelařský spolek Omice, atd. Situace je územně stabilizována. Územně technické podmínky pro tyto činnosti jsou v obci dostatečné a územní plán je respektuje.

Kulturní a civilizační hodnoty

Územní plán nebude mít významný vliv na kulturní hodnoty, urbanistické hodnoty, architektonické a archeologické hodnoty a dědictví.

V obci se nachází prohlášené kulturní památky evidované v Ústředním seznamu kulturních památek České republiky a památný strom.

Další objekty v památkovém zájmu (návrh zápisu do seznamu kulturních památek) se v řešeném území nenacházejí. Katastrální území obce lze klasifikovat jako území s archeologickými nálezy.

Územní plán Omice respektuje kulturní hodnoty, urbanistické hodnoty, architektonické a archeologické hodnoty a dědictví. Prohlášené nemovitě kulturní památky, jsou chápány jako limity využití území a jsou respektovány.

Předpokládané vlivy Územního plánu Omice na výsledky analýzy silných stránek, slabých stránek, příležitostí a hrozeb v území

Pro potřeby vyhodnocení vlivů územního plánu byly použity „Územně analytické podklady ORP Šlapanice, 3. úplná aktualizace 2014“. Územní plán Omice nemá variantní řešení, resp. je vypracován v jediné variantě.

Vliv na eliminaci nebo snížení hrozeb řešeného území

Hrozba	Vliv ÚP Omice
nevhodné využití opuštěných dobývacích prostorů (skládkování, rekultivace na ZPF,...)	Po skončení těžby ÚP vymezuje rekultivaci celého prostoru a vymezuje zde nový rozvojový záměr občanské vybavenosti P21 s přilehlými parky - veřejným prostranstvím - veřejné (parkové) zeleně Z33, Z34 a technickou a dopravní infrastrukturou Z35 a Z36.
nevhodná dřevinná skladba v lesích, globální oteplení a další intenzifikace zemědělství naruší vodní režim krajiny	ÚP vymezil pro zvýšení ekologické stability území ÚSES a protipovodňová opatření. v rámci funkčních regulativů je uplatněn i požadavek na druhovou strukturu zeleně.
ohrožení vodních zdrojů při mimořádných situacích (povodně, sucho, havárie, apod.)	V ÚP jsou vymezeny plochy vodní a vodohospodářské - protipovodňová opatření pro zvýšení ekologické stability území a snížení rizika povodní. Současně Návrh ÚP řeší i celkovou koncepci ÚSES. Současně je v ÚP kladen důraz na vsakování a využívání dešťových vod.
zhoršení životního prostředí vlivem neřešených problémů (např. s nárůstem automobilové dopravy, způsobu vytápění stářím automobilového parku, apod.)	ÚP zapracovává nadmístní rozvojové záměry dopravní a technické infrastruktury, které přispějí k eliminaci neřešených problémů.
vznik nových zdrojů znečištění	ÚP nevymezuje žádný nový zdroj znečištění.
znehodnocení přírodních hodnot neřízenou zástavbou, rekreací	ÚP reguluje funkční využití ploch v území a vytváří územní podmínky pro přiměřený rozvoj.
znehodnocení volné krajiny a prvků ÚSES budovanou technickou infrastrukturou a suburbanizací	ÚP pro všechny plochy stanovil funkční využití ploch, které přesně definují hlavní, přípustné a podmíněně přípustné a nepřípustné využití ploch.
nedostačená péče o nově založené prvky ekologické stability povede k jejich degradaci	Není v kompetencích ÚP.
nadměrná intenzifikace rostlinné výroby spolu s očekávanými klimatickými změnami mohou významně snížit úrodnost půd	

malá atraktivnost železničních stanic a zastávek ležících na okraji nebo mimo obce dále sniží podíl železnice na dopravní obsluze	ÚP vymezuje koridor dopravní infrastruktury KDI2, který bude výhledově řešit zkvalitnění železniční dopravy.
nesoulad prognózy vývoje počtu obyvatelstva v PRVK a rozvoji obcí - zvýšení nároků na kapacitu ČOV	ÚP v rámci Odůvodnění ÚP vyhodnocuje všechny tyto proměnné a vymezuje dostatek ploch pro bydlení úměrné kapacitám technické infrastruktury.
významná závislost zaměstnanosti na ekonomické výkonnosti Brna	ÚP vytváří územní podmínky pro rozvoj ploch výroby a skladování, ploch občanského vybavení a ploch smíšených, které by mely mít pozitivní dopad na závislosti na přílehlém městě Brně.
možný deficit základní vybavenosti bude zaostávat za očekávaným rozvojem	
významné posilování suburbanizace	ÚP vymezil přiměřený počet možností pro vznik nových rozvojových ploch bydlení v RD.
odložení rozhodnutí o vodních nádržích Bobrava	ÚP zapracoval studii protipovodňových opatření na vodním toku Bobrava a vymezil dle nich protipovodňová opatření ve formě ploch NVp - plochy vodní a vodohospodářské - protipovodňová opatření.
riziko nekonceptního postupu realizace jak pro ekonomický efekt, tak uspořádání území	ÚP respektuje stávající urbanistickou koncepci území a nevymezuje žádné srůstání odlehlých zastavěných částí od obce. Respektuje stávající koncepci a prostupnost krajiny, která je významným migračním koridorem.
deficit školských a dalších zařízení veřejného vybavení při dalším dynamickém rozvoji obcí	ÚP vymezil pro zvýšení kapacit stávající MŠ ploch občanského vybavení Z17, na kterou navazuje plocha stejného funkčního využití Z18, pro blíže nespecifikovanou občanskou vybavenost (např. domov pro seniory). Současně je uvažováno s rekultivací dobývacího prostoru s výhledem realizovat zde multifunkční zařízení občanského vybavení P21.
využívání zařízení sociální péče mimo území ORP - ztráta identifikace obcí a kontaktů s rodinou	

Vliv na posílení slabých stránek řešeného území

Slabá stránka	Vliv ÚP Omice
střety zájmů těžby a ochrany přírody a rozvoje obcí	Po skončení těžby ÚP vymezuje rekultivaci celého dobývacího prostoru, kde ještě v současnosti probíhá těžba a vymezuje zde nový rozvojový záměr občanské vybavenosti P21 s přílehlými parky - veřejným prostranstvím - veřejné (parkové) zeleně Z33, Z34 a technickou a dopravní infrastrukturou Z35 a Z36.
málo vodních nádrží	ÚP zapracoval studii protipovodňových opatření na vodním toku Bobrava a vymezil dle nich protipovodňová opatření ve formě ploch NVp - plochy vodní a vodohospodářské - protipovodňová opatření.
upravené části vodních toků	
malá vodní jímavost území	
zkanalizované vodní toky	
snížená přirozená retenční schopnost krajiny jako důsledek dřívějšího způsobu obdělávání zemědělské půdy	
neujasněnost koncepce vodních nádrží	

urbanizace záplavových území	ÚP nevyzuzuje v záplavovém území žádné rozvojové plochy mimo plochy vodní a vodohospodářské - protierozní opatření. Velmi okrajově do záplavového území zasahuje i rozvojová plocha SVa Z19, kde není v rámci specifických koncepčních podmínek umožněna výstavba nová.
V území se vyskytují staré ekologických zátěže.	Skládka v řešeném území je dle obce již zlikvidována a zrekultivována.
severní část území je zasaženo hlukem z dálnice	Dálnice se nachází za stávajícími lesními komplexy, které tuto lokalitu od obce přirozeně oddělují a tvoří bariéru.
nedostatečná prostorová diverzifikace území formou drobných krajnotvorných struktur v prostoru nezalesněných částí katastru	V území je vymezen ÚSES s interakčními prvky, které vnáší do krajiny prostorovou diverzifikaci. Současně i realizace ploch vodních a vodohospodářských - protipovodňová opatření přinesou do řešeného území zvýšení různorodosti krajinné struktury, které zvýší celkovou ekologickou stabilitu území.
omezena využitelnost ZPF v I. a II. třídě ochrany pro stavební rozvoj	V ÚP se rozvoj dotýká především ploch V. třídy ochrany. Půdy I. třídy ochrany se v řešeném území nevyskytují.
vysoká intenzita vyjížděky do zaměstnání	ÚP vytváří územní podmínky pro rozvoj ploch výroby a skladování, ploch občanského vybavení a ploch smíšených, které by měly mít pozitivní dopad na vytvoření nových pracovních příležitostí v území.
rekreace je vázaná jen na letní sezónu	ÚP vytváří územní podmínky pro rozvoj ploch pro posílení rekreace např. plocha smíšená výrobní - agroturistika, SVa a plochy občanského vybavení. Plochy rekreace RE jsou územně stabilizovány a nové se nenavrhují. V rámci všech ploch je stanoveno jejich funkční využití, které rekreaci dle podmínek dále umožňuje.
vysoká intenzita dopravy na dálnici D1 v úseku Kývalka – Holubice se sloučenými funkcemi tranzitními a obslužnými – nevyhovující uspořádání vybraných dálničních křižovatek, snížená bezpečnost silničního provozu	ÚP vymezuje koridor dopravní infrastruktury KDII (pro zkapacitnění dálnice D1 v úseku MÚK Kývalka MÚK Slatina včetně přestavby mimoúrovňových křižovatek) a koridor územní rezervy dopravní infrastruktury KRD1, který bude výhledově řešit zkvalitnění dopravy. v úseku MÚK Kývalka - hranice kraje.
nedostatečná kvalita vody (Střelice, Omice)	ÚP respektuje stávající řešení koncepce zásobování obce vodou z veřejného vodovodu napojením na vodovodní řad Popůvky.
nedostatečné připojení na kanalizaci	ÚP vymezuje grafické části ÚP celkovou koncepci řešení technické infrastruktury.
systém odděleného sběru materiálů využitelných složek komunálního odpadu není vybudován	ÚP vymezuje pro tyto účely ploch Z23, která koordinuje faktický stav v území.
nedostatečný počet zařízení sociální péče	ÚP vymezuje pro tyto účely ploch Z18 a P21, která vytvářejí územní podmínky tohoto charakteru.

Vliv na využití silných stránek řešeného území

Silná stránka	Vliv ÚP Omice
---------------	---------------

existence dobývacích prostorů a ložiska nerostných surovin	Po skončení těžby ÚP vymezuje rekultivaci celého prostoru a vymezuje zde nový rozvojový záměr občanské vybavenosti P21 s přílehlými parky - veřejným prostranstvím - veřejné (parkové) zeleně Z33, Z34 a technickou a dopravní infrastrukturou Z35 a Z36.
drobné vodní nádrže v některých obcích	ÚP zpracoval studii protipovodňových opatření na vodním toku Bobrava a vymezil dle nich protipovodňová opatření ve formě ploch NVp - plochy vodní a vodohospodářské - protipovodňová opatření.
část neupravených koryt vodních toků, případně s přírodě blízkou úpravou	
dlouhodobý trend ve zlepšování celkového stavu vod	
plánování v oblasti vod – schválené dokumenty Plán oblasti povodí Moravy	
přírodně a krajinářsky cenné plochy (přírodní park Bobrava a velké zastoupení registrovaných VKP)	ÚP respektuje chráněná území, která jsou zakreslena v grafické části ÚP- Koordinační výkres.
zpracovaná a respektovaná dokumentace ÚSES na všech hierarchických úrovních	ÚP respektuje ÚSES, který je vymezen v grafické části ÚP.
kvalitní lesní porosty s přírodně blízkou dřevinnou skladbou	ÚP respektuje stávající lesy a podporuje jejich ochranu i vymezením v rámci sítě ÚSES.
pokročilá projektová a realizační příprava zkapacitnění dálnice D1 v úseku Kývalka – Holubice včetně přestavby vybraných dálničních křižovatek	ÚP vymezuje koridor dopravní infrastruktury KDII (pro zkapacitnění dálnice D1 v úseku MÚK Kývalka MÚK Slatina včetně přestavby mimoúrovňových křižovatek) a koridor územní rezervy dopravní infrastruktury KRD1, který bude výhledově řešit zkvalitnění dopravy. v úseku MÚK Kývalka - hranice kraje.
obce jsou obsluhovány v rámci IDS JMK	Žádný vliv ÚP.
pro část obyvatel vymezení koridoru VRT Brno – Ostrava - Warszawa	ÚP vymezuje koridor územní rezervy dopravní infrastruktury KRD2, který bude výhledově řešit zkvalitnění dopravy.
stabilizovaná síť navazujících krajských cyklotras	ÚP respektuje stávající cyklistické trasy v řešeném území.
výborné podmínky pro rozvoj cykloturistiky a hipoturistiky	
komplexní energetické zásobování, distribuční soustava je modernizována a rozšiřována tak, aby zajistila bezproblémovou distribuci k odběratelům	ÚP vymezuje grafické části ÚP celkovou koncepci řešení technické infrastruktury.
zlepšující se kvalita byt. fondu	ÚP na základě průzkumů a rozborů vymezil dostatek rozvojových ploch pro bydlení, které pokryjí požadavky na adekvátní rozvoj ploch bydlení v obci.
velmi dobrý standard bydlení co do rozsahu obytných ploch využívaných jako zázemí, tak i prvků technické infrastruktury	
vysoké tempo rozvoje bydlení	
suburbanizace je v mezích přijatelného vývoje	
přírodní park Bobravy	
	ÚP respektuje.

Vliv na využití příležitostí řešeného území

Příležitost	Vliv ÚP Omice
využití dobývacích prostorů s ukončenou těžbou a území ohrožená erozí k realizaci ploch trvalé vegetace (skladebné části ÚSES, krajinotvorné prvky, rekreace apod.)	Po skončení těžby ÚP vymezuje rekultivaci celého prostoru a vymezuje zde nový rozvojový záměr občanské vybavenosti P21 s přílehlými parky - veřejným prostranstvím - veřejné (parkové) zeleně Z33, Z34, technickou a dopravní infrastrukturou Z35 a Z36 a plochou přírodní N04 pro realizaci vloženého biocentra do nadregionálního biokoridoru.

budovat drobné vodní nádrže na ekologicky vhodných lokalitách	ÚP zapracoval studii protipovodňových opatření na vodním toku Bobrava a vymezil dle nich protipovodňová opatření ve formě ploch NVp - plochy vodní a vodohospodářské - protipovodňová opatření
revitalizovat nevhodně stavebně upravené vodní toky	
revitalizace vodních toků	
dořešení problematiky potenciálního území pro rekreace u vody – vodní nádrž Bobrava	
budování protihlukových bariér u dálnice + zkapacitnění dálnice	ÚP vymezuje koridor dopravní infrastruktury KDI1 (pro zkapacitnění dálnice D1 v úseku MÚK Kývalka MUK Slatina včetně přestavby mimoúrovňových křižovatek) a koridor územní rezervy dopravní infrastruktury KRDI1, který bude výhledově řešit zkvalitnění dopravy. v úseku MÚK Kývalka - hranice kraje.
snižovat prašnost v území koncepcí ÚSES	ÚP respektuje a vymezuje v řešeném území síť ÚSES.
obnova historických krajinných struktur (stromořadí, meze, sady)	V rámci vymezených prvků ÚSES bylo uvažováno i s realizací interakčních prvků představující různé krajinné struktury . viz. Odůvodnění ÚP.
zvětšení počtu pracovních příležitostí v obcích může snížit dopravního zatížení při vyjížděce za prací	Územní plán vytváří územní podmínky pro rozvoj ploch výroby a skladování, ploch občanského vybavení, ploch smíšených, které mohou mít dopad na vznik nových pracovních příležitostí v obci.
průběžnou úpravou vedení linek a optimalizací rozmístění přestupních uzlů se zlepšší dopravní obsluha obcí (kratší doby jízdy) v rámci IDS JMK	V rámci koordinačního výkresu jsou zakresleny izochrony dostupnosti zastávek MHD. Stabilizovaný stav.
dosažení optima obsluhy veřejnou infrastrukturou	ÚP vymezuje grafické části ÚP celkovou koncepcí řešení technické infrastruktury.
předpoklady pro optimalizaci nakládání s odpady	ÚP vymezuje plochu Z23, která koordinuje faktický stav v území s ÚP, kde již stávající sběrný dvůr existuje.
zvýšení zájmu o oblast doplněním služeb pro krátkodobou rekreaci	ÚP vymezuje ploch u SVa - smíšená výrobní - agroturistika, která může mít dopad na zvýšení rekreačního potenciálu v území spolu s nově uvažovanými plochami občanského vybavení. Současně je v regulativech jednotlivých ploch stanovena možnost zřízení tohoto funkčního využití.
rozvojový potenciál je vázán na řešení dopravy nadmístního významu	ÚP řeší koncepci dopravy a vymezuje v území a koridory územních rezerv pro dopravní infrastrukturu KRDI1, KRDI2 a koridor dopravní infrastruktury KDI1, KDI2.

Vyhodnocení vlivů ÚP na vyváženost vztahu podmínek pro příznivé životní prostředí, pro hospodářský rozvoj a pro soudržnost společenství obyvatel území

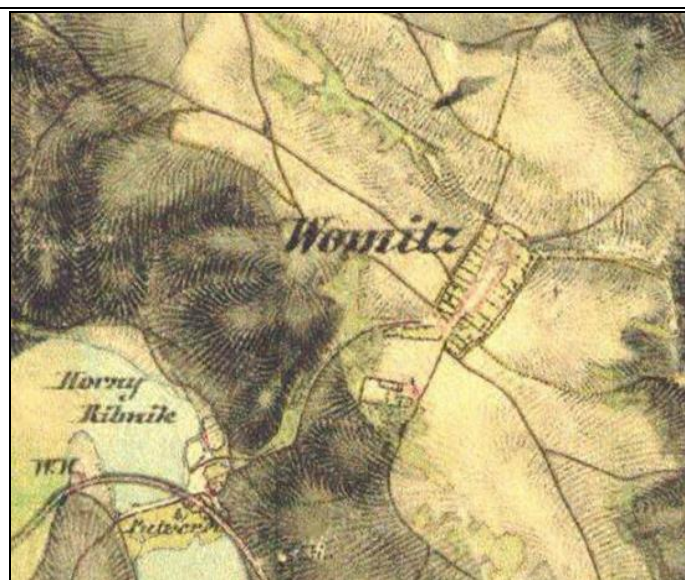
Územně analytické podklady zařadily Omice dle vyváženosti pilířů územního rozvoje do kategorie 2b, tedy slabý hospodářský a sociální pilíř, silný pilíř ekologický. Vzhledem k charakteru sídla – menší obec, se jako cílový stav jeví posílení především sociálního pilíře. Toho je dosaženo navržením ploch bydlení, smíšených a ploch občanského vybavení, které vytvářejí územní podmínky pro rozvoj sociálních hodnot v obci. Současně ale územní plán vytváří podmínky i pro zvýšení zaměstnanosti v obci, návrhem nových ploch pro výrobu a skladování.

D. VYHODNOCENÍ VLIVŮ NA JINÉ SKUTEČNOSTI OVLIVNĚNÉ NAVRŽENÝM ŘEŠENÍM, NEPODCHYCENÉ V ÚZEMNĚ ANALYTICKÝCH PODKLADECH

Posouzeny jsou vlivy na skutečnosti zjištěné při doplňujících průzkumech a rozborech, které provedl zpracovatel územního plánu. Jednalo se o analýzu urbanistické koncepce obce, struktury sídla, kompozice, atd.

Při formování urbanistické koncepce rozvoje je zohledněno původní prostorově – funkční uspořádání a rozložení obce v krajině. Převážnou část katastru tvoří lesní komplexy a v okolí obce velkovýrobně obhospodařovaná zemědělská krajina místy členěná rozptýlenou krajinnou zelení v níž převládá orná půda. Zastoupeny jsou také v malé míře ovocné sady.

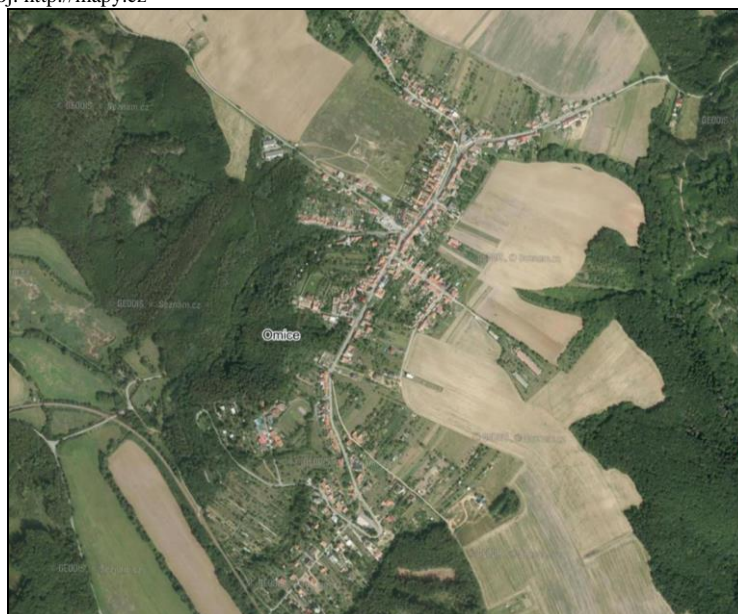
Urbanistický vývoj sídla:



II. Vojenské mapování – Františkovo (1836-1852)

Zdroj: <http://mapy.cz>

Ortofoto snímek 2012 Zdroj: <http://mapy.cz>



Základní koncepce rozvoje sídla

Územní plán klade důraz na rozvoj pilířů sociálního a ekonomického, při snaze o zachování velmi dobrého stavu pilíře environmentálního. Celkové vyvážení však není účelem územního plánu – funkci hospodářského centra v současné době plní blízká města Rosice a především Brno. Snahou územního plánu Omice je při uspokojení rozvojových potřeb sídla zachovat cenné urbanistické, krajinné, přírodní i historické hodnoty území obce.

Hlavní územní rozvoj je tedy v územním plánu Omice směřován v návaznosti na zastavěné území obce. V maximální možné míře jsou využity i prostory proluk v zástavbě.

Rozvoj ploch výrobních je dále rozvíjen na východním okraji obce v okolí nynějšího zemědělského areálu tak, aby tyto obtěžující plochy byly odděleny od území bydlení dostatečnou vzdáleností. Stejně tomu je i v rámci využití plochy brownfield, která se nachází v odlehlé lokalitě severozápadně nad obcí, kde ÚP vymezuje plochu P31 plochu výroby a skladování - výroba lehká.

ÚP usiluje o segregaci navzájem neslučitelných (obtěžujících) funkcí – plochy výroby a skladování jsou soustředěny, tak aby neměly negativní dopad na obec.

Územní plán vymezuje i plochy územních rezerv, které nezávazně vymezují směry dalšího možného rozvoje funkce bydlení v RD s navazujícím veřejným prostranstvím.

Struktura sídla, kompozice

V obci historicky vznikla tato významná veřejná prostranství:

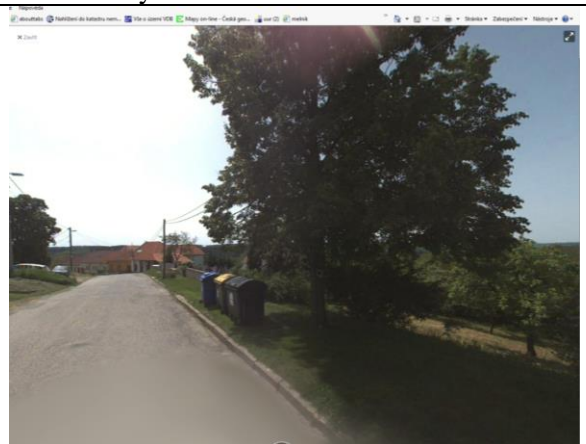
- Ulice Borky: urbanisticky i architektonicky kvalitní nová obytná ulice
- Prostranství kolem kostela a obecního úřadu
- Prostranství u stávajícího hřbitova



Ulice Borky



Prostranství vedle kostela a obecního úřadu



Prostranství u stávajícího hřbitova



Uvedená veřejná prostranství územní plán respektuje a zachovává.



Z hlediska urbanistické kompozice nemá obec jednoznačně vyhraněný charakter. Nebyly založeny významné pohledové osy či průhledy. Vzhledem k zvlněnému terénu se zde uplatňují krajinné výhledy a v řešeném území se nachází významné vyhlídkové body. Jedná se jednak o terénní vyvýšeninu severozápadně od obce pod bývalým vojenským areálem, ale i o lokalitu situovanou východně od obce za stávající plochou výroby a skladování - viz grafická část ÚP (Koordinační výkres č. II.01).

Nevhodnou dominantu v zastavěném území tvoří nová nová rodinný dům na západním okraji obce, situovaný na terénním horizontu, právě v blízkosti druhého vyhlídkového bodu.

Ochrana krajiny a krajinného rázu

Řešené území se nachází v členité převážně lesní krajině Bobravské vrchoviny charakteristické zařezaným údolím řeky Bobravy s příkrými a částečně zalesněnými svahy.

Velký podíl území je zastoupen lesy. Louky a pastviny jsou zastoupeny omezeně a v převážných případech se jedná o louky zamokřené v návaznosti na vodní toky a kulturní louky a pastviny u zemědělských usedlostí (Dvorek, Kývalka). Z hlediska krajinného typu Jihomoravského kraje stanoveného v návrhu ZÚR JMK řešené území spadá do Bobravského krajinného typu.

Jádrové území obce bylo v ÚAP ORP Šlapanice označené jako urbanistická hodnota (zakreslená v Koordinačním výkrese č. II.01) je v ÚP respektována

Vliv záměrů navrhovaných v územním plánu Omice byl vyhodnocen z hlediska vlivu záměrů na zájmy ochrany přírody a krajiny a taktéž na krajinný ráz. Obecně dochovalost krajinného rázu na k.ú. Omice kolísá od málo dochovalého krajinného rázu (plochy výroby) až po krajinný ráz dobře dochovalý (osídlení s dochovanými znaky staveb a s navazujícími pozemky v původní struktuře).

K podpoře dochovaného krajinného rázu jsou v územním plánu respektovány stávající i vymezené prvky ÚSES, u stabilizovaných i rozvojových ploch jsou stanoveny prostorové regulativy a v nutných případech i podlažnost a koeficient zastavění ploch a v odůvodněných případech je současně pro vybrané plochy stanoven požadavek i na jejich ozelenění po obvodech. Jedná se především pro uvažované plochy výroby a skladování. Současně je ve výrokové části ÚP u rizikových objektů stanovena podmínka na zpracování architektonické části projektu autorizovaným architektem. Jedná se o případy rozvojových záměrů staveb a objektů vyšších než 1 podlaží a u halových objektů o výšce od upraveného terénu po římsu přesahující 4m situovaných ve volné krajině. U takových rozvojových záměrů je z důvodů zachování krajinného rázu stanovena podmínka na zpracování architektonické části projektu autorizovaným architektem.

Jednotlivé návrhové plochy územního plánu Omice budou mít s ohledem na ekonomický přínos akceptovatelný vliv na hodnoty krajinného rázu.

E. VYHODNOCENÍ PŘÍNOSU ÚZEMNÍHO PLÁNU K NAPLNĚNÍ PRIORITY ÚZEMNÍHO PLÁNOVÁNÍ PRO ZAJIŠTĚNÍ UDRŽITELNÉHO ROZVOJE ÚZEMÍ

Cílem územního plánování, obecně podle stavebního zákona, je vytvářet předpoklady pro výstavbu a pro udržitelný rozvoj území spočívající ve vyváženém vztahu podmínek pro příznivé životní prostředí, pro hospodářský rozvoj a pro soudržnost společenství obyvatel území, který uspokojuje potřeby současné i budoucí generace.

Priority územního plánování jsou v Politice územního rozvoje ČR (PÚR ČR ve znění aktualizace č.1) stanoveny rovněž k dosažení vyváženého vztahu územních podmínek pro příznivé životní prostředí, pro hospodářský rozvoj a pro soudržnost společenství obyvatel území. Republikové priority jsou určeny ke konkretizaci obecně formulovaných cílů a úkolů územního plánování a požadavků na udržitelný rozvoj v návazných ÚPD krajů a obcí. Priority PÚR ČR jsou blíže stanoveny v podobě rozvojových oblastí a os, specifických oblastí, koridorů a ploch a dále také jednotlivými strategickými požadavky na určitý směr rozvoje celého území ČR. Mezi ně patří například: ve veřejném zájmu chránit a rozvíjet přírodní, civilizační a kulturní hodnoty území, včetně urbanistického, architektonického a archeologického dědictví; zachovat ráz jedinečné urbanistické struktury území, osídlení, kulturní krajiny; stanovit podmínky pro hospodárné využívání zastavěného území a zajistit ochranu nezastavitelného území a mnoho dalších.

Územní plán Omice je vypracován v souladu se zákonem č. 183/2006 o územním plánování a stavebním řádu v platném znění a s Politikou územního rozvoje České republiky ve znění aktualizace č.1- viz kapitola "Odůvodnění ÚP Soulad s Politikou územního rozvoje ČR a s ÚPD vydanou krajem".

Při stanovování funkčního využití území byla zvažovaná jak ochrana přírody, tak i hospodářský rozvoj a životní úroveň obyvatel.

Základní občanská vybavenost, sloužící obyvatelům obce i návštěvníkům, je rozptýlena v zastavěném území obce. Územní plán navrhl vhodné umístění rozšíření mateřské školky a občanské vybavenosti bez bližšího určení (např. domov pro seniory) .

Pro zastavitelné plochy byly stanoveny regulativy (max. výška staveb, popř. intenzita využití pozemků v plochách – koeficient zastavění ploch). Pro nezastavěné území byly stanoveny regulativy využití území ve vazbě na ochranu ZPF i omezení ohrožení obce.

Územní plán chrání stávající architektonické a přírodní hodnoty daného území a to jak zastavěné části obce, tak i volné krajiny. K podpoře dochovaného krajinného rázu jsou respektovány stávající i vymezené prvky ÚSES, u stabilizovaných i rozvojových ploch jsou stanoveny prostorové regulativy.

Územní plán se zabýval při návrhu urbanistické koncepce ochranou proti hluku.

Součástí nového územního plánu byl přezkum nerealizovaných návrhových ploch stávajícího platného ÚPO. Územní plán vyvolal v odůvodněných případech nárůst záborů zemědělského půdního fondu. Vymezení nových zastavitelných ploch vyvolá zábor zemědělského půdního fondu, bylo nutno respektovat principy ochrany ZPF (omezit zábor pozemků II. třídy ochrany a pozemků, na kterých byla provedena zúrodňovací opatření).

Byly prověřeny kolize dříve vymezených zastavitelných ploch s koridory obsaženými ve ÚAP JmK. V ÚP bylo třeba provést zpřesnění těchto koridorů.

Hlavním cílem Návrhu ÚP je stanovení podmínek pro realizaci kontinuálního a vyváženého trvale udržitelného rozvoje území sídla, tj. posilování hospodářské a společenské soudržnosti při zabezpečení trvalého souladu všech jeho přírodních, kulturních a civilizačních hodnot. Všechny uvedené cíle v Návrhu ÚP zahrnuty.

Jihomoravský kraj nemá v současné době žádnou platnou ÚPD kraje.

F. VYHODNOCENÍ VLIVŮ NA UDRŽITELNÝ ROZVOJ ÚZEMÍ - SHRnutí

Na základě ÚAP a průzkumů a rozborů stavu a vývoje území byla vyhodnocena vyváženost územních podmínek pro příznivé prostředí, pro hospodářský rozvoj a pro soudržnost společenství obyvatel území, a to jak v rámci jednotlivých pilířů udržitelného rozvoje, tak i v porovnání mezi nimi.

V obci byl analyzován slabý hospodářský a sociální pilíř, silný pilíř ekologický. Územní plán proto usiluje o posílení především sociálního a hospodářského pilíře. Toho je dosaženo navržením ploch bydlení, smíšených a ploch občanského vybavení, které vytvářejí územní podmínky pro rozvoj sociálních hodnot v obci. Současně ale územní plán vytváří podmínky i pro zvýšení zaměstnanosti v obci, návrhem rozvojových ploch pro výrobu a skladování.

Územní plán tak vytváří podmínky ke zlepšení vyváženosti pilířů trvale udržitelného rozvoje.

Příznivé životní prostředí

- V ÚP jsou respektována cenná území přírodního parku Bobrava, systém ÚSES a vymezené VKP.
- Vysoká lesnatost je v území respektována. Ve stávajících lesních komplexech je vymezen ÚSES, který ještě umocňuje ochranu daného území.
- Územní plán nezasahuje do lesních porostů s cílem omezit další fragmentaci území a vylučuje zásahy do prvků ÚSES (biocenter a biokoridorů).
- Územní plán dbá na ochranu přírodních, urbanistických a kulturních hodnot.
- Při zpracování ÚP byl kladen důraz na minimalizaci negativních dopadů rozvoje území na ekologicky cenné lokality a chráněné hodnoty krajinného rázu.
- ÚP vytváří podmínky ke zvyšování vodního potenciálu území zejména v souvislosti s omezováním možných dopadů klimatických změn, spojených s poklesem hladin spodních vod. Stanovuje podmínky směřující k zasakování dešťových vod.
- V rámci negativního vlivu dopravy ÚP vymezuje v území pro úpravy a optimalizaci dopravní infrastruktury koridory dopravní infrastruktury (KDI1, KDI2) a koridory územních rezerv dopravní infrastruktury (KRD1, KRD2) a koridory dopravní a technické infrastruktury (KD1, KD2, KD3, KD4), které přispějí za snížení negativního dopadu na životní prostředí ke zlepšení dopravní situace v řešeném území.
- Zásoba nerostných surovin netvoří překážku pro příznivé životní prostředí, jelikož jsou v ÚP vymezeny rozvojové záměry uvažující s využitím stávajícího dobovacího prostoru po skončení těžby.
- vysoký podíl přirozených a přírodě blízkých vodních toků, je podpořen uvažovanými rozvojovými záměry na vodním toku Bobrava v podobě protipovodňových opatření NVp N12, N13, N14., N15, N16, N17, N18 dle koncepce přírodě blízkých protipovodňových opatření studií „Bobrava, km 16,242 – 29,520, od Radostického mlýna nad Rosice – přírodě blízká protipovodňová opatření, studie proveditelnosti“ (zpracovatel Aquatis, a.s., Brno, říjen 2015).
- Ekologické zátěže jsou dle sdělení obce již v řešeném území zlikvidovány. ÚP vytváří územní podmínky pro optimalizaci nakládání s odpady

Soudržnost společenství obyvatel

- Územní plán vymezuje plochu pro umístění občanského vybavení sociálního charakteru (DPS, domova důchodců apod.) .
- Vytváří podmínky pro udržení základní a mateřské školy v obci.
- vytváří územně plánovací podmínky pro strukturovaný rozvoj území podle konkrétních potřeb jeho jednotlivých částí s důrazem na plochy pro bydlení (vymezuje nové plochy pro bytovou výstavbu,

plochy smíšené obytné).

- Řeší umístění veřejné infrastruktury pro novou výstavbu rodinných domů.
- Uplatňuje požadavek na pořízení územní studie pro rozsáhlé plochy smíšené obytné Z12, Z13 .
- Stabilizuje stávající cyklistické trasy.

Ekonomický pilíř

- ÚP vymezuje vhodné plochy pro podporu podnikání a příchod investorů, vytvářejících nová pracovní místa, včetně zavedení infrastruktury.
- Usiluje o udržení stávajících podmínek podnikatelského zázemí a vytváří územní podmínky pro rozvoj ploch pro výrobu a skladování, občanskou vybavenost a plochy smíšené obytné, tak aby území natolik neovlivňovala ekonomická základna města Brna.

Návrh územního plánu vytvořil v rámci kompetencí územního plánování podmínky pro využití silných stránek a příležitostí řešeného území a jeho občanské komunity, podmínky pro eliminaci, příp. minimalizaci slabých stránek a ohrožení stávajících obyvatel a dalších subjektů využívajících území, včetně generací budoucích.

Návrh ÚP v dostatečné míře eliminuje zjištěné slabé stránky a hrozby a rizika, ovlivňující potřeby života současné generace, zejména v následujících oblastech a ohledech:

- navržená urbanistická koncepce rozvoje obce omezuje riziko narušení chráněných území.
- navrhuje řešení k eliminaci znehodnocení kulturních i civilizačních hodnot a kvality technické infrastruktury území.
- vytváří územní i jiné předpoklady pro rozvoj bydlení, pro rozvoj výrobní sféry i pro rozvoj zejména návrhové komerční občanské i technické vybavenosti, čímž vytváří předpoklady pro stabilizaci obyvatelstva; snaží se stabilizovat funkční sektory a navíc posílit a stabilizovat funkci rekreace, krajinnou a environmentální funkci a ekonomickou stabilitu pro dostatečnou nabídku pracovních příležitostí a pro kvalitní životní podmínky a pro zvyšování životní úrovně obyvatelstva.
- navrhuje dostatečné plochy veřejných prostranství.

Návrh ÚP v dostatečné míře eliminuje předpokládaná rizika a ohrožení života budoucích generací zejména v následujících oblastech a ohledech:

- vytváří podmínky pro stabilizaci obyvatel, jejich příznivou strukturu (především věkovou a vzdělanostní strukturu) a sociální soudržnost.
- snaží se vytvářet podmínky pro udržitelný ekonomický, sociální i environmentální rozvoj, pro dlouhodobou prosperitu území.
- eliminuje možné zhoršení nebo ohrožení životního prostředí a životních podmínek v dlouhodobém horizontu, respektuje environmentální limity, prvky historie (nemovitě kulturní památky) a urbanisticko-architektonické hodnoty.
- zajišťuje územní podmínky pro dlouhodobý vyvážený udržitelný rozvoj území, jeho trvalých obyvatel a návštěvníků území.
- vytváří podmínky pro eliminaci ohrožení obyvatel (bezpečná dopravní a technická infrastruktura, ochrana krajinných a památkových hodnot, civilní ochrana).
- zajišťuje udržitelné a efektivní využívání přírodních zdrojů a hodnot z pohledu jejich zachování i pro budoucí generace.

Příloha:

- Vyhodnocení vlivů územního plánu na životní prostředí zpracované podle přílohy stavebního zákona.